

# Miljörapport 2025

2025-03-09  
Version 1.0

Diarienummer Sysav  
2025/492

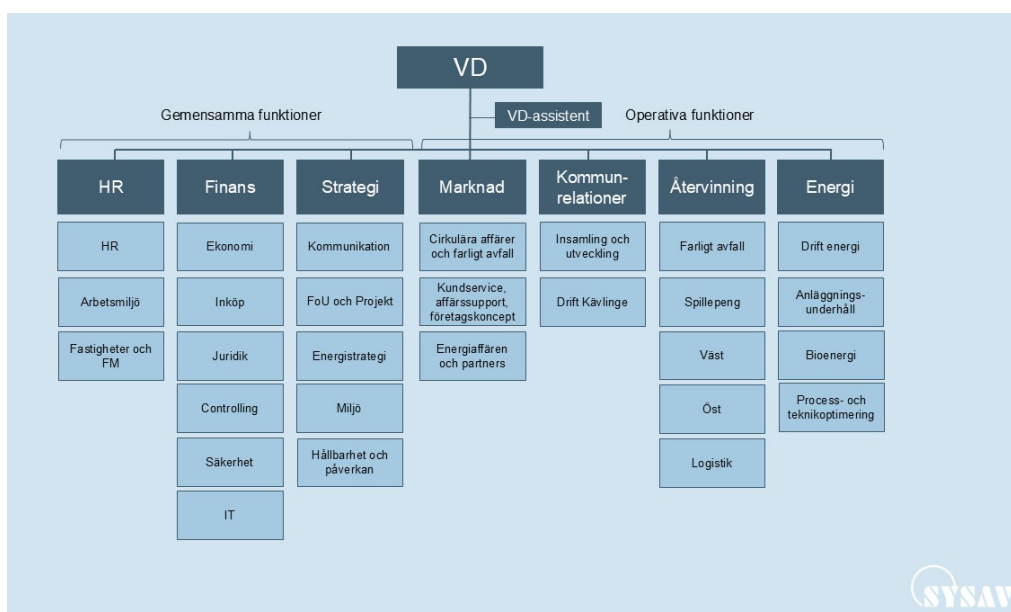
# Innehållsförteckning

<b>1. VERKSAMHETSBEKRIVNING</b>	<b>3</b>
1.1 Sysavkoncernen	3
1.2 Organisation Trelleborg åvc	3
1.3 Miljöansvar	4
1.4 Beskrivning av verksamheten	4
1.5 Lokalisering och recipient	4
<b>2. MYNDIGHETER, TILLSTÅND OCH BESLUT</b>	<b>5</b>
2.1 Tillsynsmyndighet	5
2.2 Tillstånd	5
2.3 Villkor	5
2.4 Övriga gällande beslut	6
2.5 Ärenden 2025	8
<b>3. HÄNDELSER UNDER ÅRET</b>	<b>9</b>
3.1 Händelser 2025	9
3.2 Anmälda driftstörningar	9
<b>4. DRIFTDATA</b>	<b>10</b>
4.1 Avfallsmängder	10
4.2 Kemiska produkter	10
4.3 Vattenförbrukning	10
4.4 Energi	11
4.4.1 <i>Energikartläggning</i>	11
4.5 Farligt avfall	11
4.5.1 <i>Spårbarhetslagstiftning</i>	11
4.6 Köldmedia	12
<b>5. KONTROLL</b>	<b>13</b>
5.1 Mätinstrument och provtagare	13
5.2 Omgivningskontroll	13
<b>6. MILJÖPÅVERKAN OCH RISKER</b>	<b>14</b>
6.1 Miljöpåverkan och risker Sysavövergripande	14
6.1.1 <i>Strategi 2030</i>	14
6.2 Miljöpåverkan och risker Trelleborg ÅVC	15
<b>7. SYSAVS ARBETE KRING FRAMTIDA FÖLJDER AV KLIMATFÖRÄNDRINGAR</b>	<b>16</b>

# 1. Verksamhetsbeskrivning

## 1.1 SYSAVKONCERNEN

Sysavkoncernen består av Sysav (Sydskånes avfallsaktiebolag) och ett helägt dotterbolag, Sysav Industri AB. Sysav hanterar hushållsavfall från sina 14 ägarkommuner och Sysav Industri AB hanterar industri- och verksamhetsavfall, samt hushållsavfall från andra kommuner. För ett detaljerat organisationsschema, se Figur 1 .

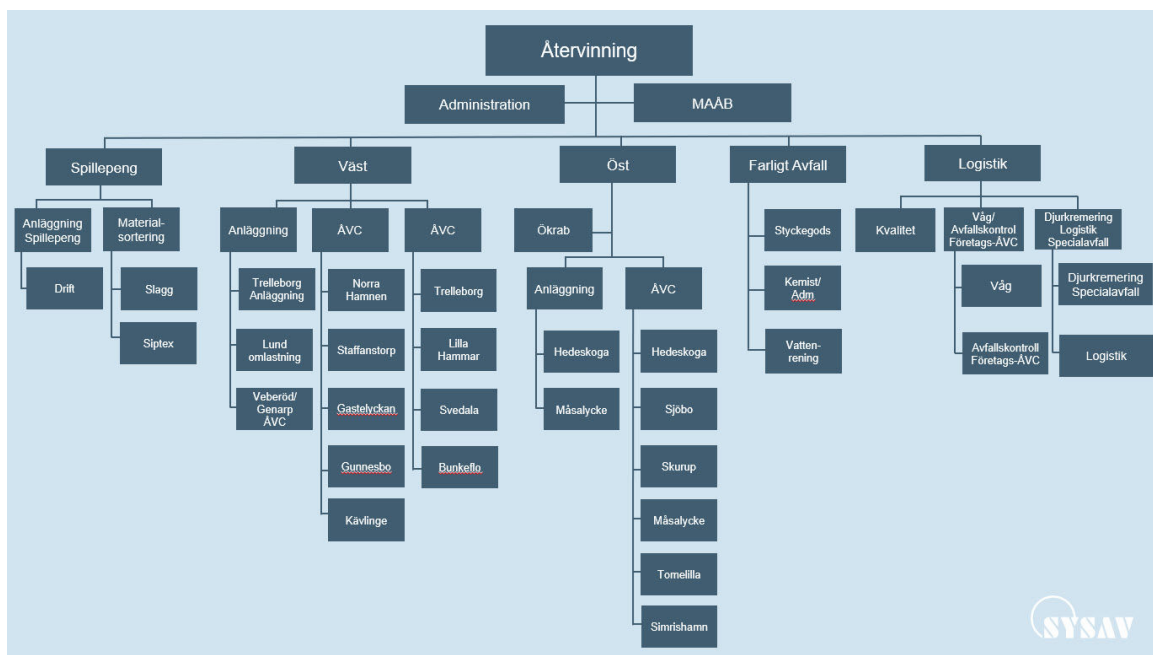


Figur 1. Organisationsschema Sysav

Sysav är certifierad utifrån ISO 14001, ISO 9001 och ISO 45001. Sysavs grönkompost är kvalitetscertifierad utifrån SPCR 152.

## 1.2 ORGANISATION TRELLEBORG ÅVC

Ansvar för verksamheten ligger hos avdelningschefen för avdelning återvinning. Trelleborg ÅVC tillhör område Väst. Avdelningschefen har delegerat till enhetschef som i sin tur har delegerat till driftchefen. Arbetsuppgifter och ansvar beskrivs till stor del i företagets verksamhetssystem. För ett detaljerat organisationsschema, se Figur 2.



Figur 2. Organisationsschema avdelning Återvinning, Sysav.

### 1.3 MILJÖANSVAR

Arbetsuppgifter och ansvar för uppfyllande av miljötillstånd och egenkontroll beskrivs i ansvariga personers rollbeskrivning. Till hjälp finns Sysavs verksamhetssystem med t.ex rutiner och instruktioner på intranätet.

### 1.4 BESKRIVNING AV VERKSAMHETEN

På återvinningscentralen kan hushåll och företag lämna avfall som inte omfattas av ordinarie sophämtning. Kunderna sorterar själv sitt avfall i containrar eller behållare på anläggningen och personalen hjälper till att hänvisa avfallet till rätt plats. Containerar töms vid behov av kontrakterad entreprenör och avfallet går till behandling på andra anläggningar.

Hushållen kan även lämna farligt avfall vid återvinningscentralen. På samma sätt som för övrigt avfall sorteras detta av kunden själv. Undantag sker för kemiska produkter som personalen sorterar. På återvinningscentralen säljs säckad plantjord med ursprung från inlämnat trädgårdsavfall.

### 1.5 LOKALISERING OCH RECIPIENT

Återvinningscentralen är belägen i Sjöviks industriområde i Trelleborg, intill Trelleborgs avfallsanläggning. Dagvatten från anläggningen passerar oljeavskiljare innan det går ut på det kommunala dagvattennätet. Brunnfilter finns i alla dagvattenbrunnar, dessa byts av entreprenör minst två gånger per år samt vid behov. Saneringsmedel och tätting finns alltid tillgängligt på anläggningen. Avstånd från Trelleborg återvinningscentral till närmaste bostad är över 500 meter.

## 2. Myndigheter, tillstånd och beslut

### 2.1 TILLSYNSMYNDIGHET

Tillsynsmyndighet är Trelleborgs kommun.

### 2.2 TILLSTÅND

Nedan nämns samtliga beslut som påverkade verksamheten år 2024. Samtliga beslut är icke-tidsbegränsade där inget annat anges.

Beslut	Kommentar
<b>2005-06-02, Länsstyrelsen i Skåne Län</b> Tillstånd att sortera, mellanlagra, omlasta 20 000 ton avfall samt mellanlagra 2 250 ton FA	Verksamheten bedrivs i huvudsak i enlighet med vad bolaget angivit i ansökningshandlingarna

### 2.3 VILLKOR

	Kommentar
1. Om inte annat framgår av övriga villkor eller föreskrifter ska verksamheten i huvudsak bedrivas i enlighet med vad bolaget angivit i ansökningshandlingarna eller i övrigt uppgivit eller åtagit sig i ärendet.	Verksamheten bedrivs i huvudsak i enlighet med vad bolaget angivit i ansökningshandlingarna.
2. På anläggningen får endast hanteras källsorterat material för återvinning eller återanvändning från hushåll och företag, farligt avfall från hushållen samt mindre mängder farligt avfall från småföretagare. Hushållsavfall innehållande matrester och liknande får inte tillföras anläggningen.	Inget hushållsavfall innehållande matrester tas emot på anläggningen.
3. På anläggningen får högst 15 ton farligt avfall (inklusive elektriska och elektroniska produkter) lagras samtidigt.	Regelbunden hämtning av det farliga avfallet säkerställer att den samtidiga lagringen inte är större.
4. Kemiska produkter och farligt avfall ska lagras och i övrigt hanteras så att spill och läckage inte kan förorena omgivningen eller nå det kommunala avloppsnätet. Kemiska produkter och farligt avfall (exklusive elektriska och elektroniska produkter) ska förvaras på yta som är ogenomsläpplig, invallad och under tak så att spill och förorenat vatten kan samlas upp och omhändertas eller i förvaringskärl med motsvarande funktion.	Farligt avfall lämnas i miljöhus, container, LOTS-behållare och andra täckta behållare avsedda för respektive avfallstyp.
5. När återvinningscentralen inte är bemannad ska farligt avfall förvaras inom låst utrymme. Absorptionsmedel för spill samt brandutrustning ska finnas till hands på platsen.	Anläggningen är alltid bemannad under öppettider. Miljöhuset är låst när anläggningen är stängd.

	Skyddsutrustning, absorptionsmedel och brandskyddsutrustning finns.
6. De asfalterade ytorna ska regelbundet rengöras med sopmaskin eller liknande. Spill, damm och liknande ska omhändertas så att inte olägenheter uppkommer i omgivningen.	Regelbunden städning och sopning genomförs.
7. Samtliga dagvattenbrunnar ska vara försedda med filterinsatser.	Filter finns i samtliga dagvattenbrunnar.
8. Lastväxlarbehållare eller motsvarande som innehåller material som lätt sprids med vinden ska vara täckta.	Villkor efterlevs.
9. Buller från anläggningen får som riktvärde inte ge upphov till högre ekvivalent ljudnivå utomhus vid bostäder än 50 dB(A) dagtid måndag till och med fredag (kl. 07-18), 40 dB(A) nattetid (kl. 22-07) samtliga dygn samt 45 dB(A) övrig tid. Om ljudet innehåller ofta återkommande impulser eller innehåller hörbara tonkomponenter eller bådadera ska den tillåtna ljudnivån sänkas med 5 dB(A)-enheter. Momentana ljud får som riktvärde nattetid (kl. 22-07) samtliga dygn uppgå till högst 55 dB(A).	Ingen bullermätning har gjorts, ljudnivån bedöms ligga under angivna gränsvärden utifrån utförda mätningar på andra anläggningar. Inga klagomål gällande buller har mottagits.
10. Buller från anläggningen får som riktvärde inte ge upphov till högre ekvivalent ljudnivå utomhus vid icke bullrande arbetslokaler än 60 dB(A) dagtid måndag till och med fredag (kl. 07-18), 50 dB(A) nattetid (kl. 22-07) samtliga dygn samt 55 dB(A) övrig tid. Om ljudet innehåller ofta återkommande impulser eller innehåller hörbara tonkomponenter eller bådadera ska den tillåtna ljudnivån sänkas med 5 dB(A)-enheter. Momentana ljud får som riktvärde nattetid (kl. 22-07) samtliga dygn uppgå till högst 55 dB(A).	Ingen bullermätning har gjorts, ljudnivån bedöms ligga under angivna gränsvärden utifrån utförda mätningar på andra anläggningar. Inga klagomål gällande buller har mottagits
11. Innan verksamheten upphör ska bolaget på tidpunkt som tillsynsmyndigheter bestämmer till tillsynsmyndigheten redovisa en plan för återställning av fastigheten Ståstorp 3:1.	Detta har inte aktualiserats.
12. Slaggruset får endast användas som förstärkningslager under och under förutsättning att nuvarande verksamhet utförs på platsen. Konstruktionen ska vara dränerad för att förhindra att vatten blir stående i slaggruset. I samband med att verksamheten på fastigheten avvecklas ska det säkerställas att allt slaggrus tas bort. Borttagandet ska genomföras med tillsynsmyndighetens godkännande.	Slaggrus har använts i förstärkningslagret. Konstruktionen är dränerad.
13. En säkerhet uppgående till 100 000 kronor ska ställas för borttransport samt återvinning och bortskaffande av avfall samt efterbehandling och andra återställningsåtgärder som verksamheten kan föranleda. Säkerheten ska ges in till Länsstyrelsen och prövas av Miljöprövningsdelegationen.	Ekonomisk säkerhet är ställd och godkänd av Miljöprövningsdelegationen 2021-06-28 Beslut 551-6850-2021 1287-62-002

## 2.4 ÖVRIGA GÄLLANDE BESLUT

	Kommentar
<b>2006-12-15, Länsstyrelsen i Skåne Län</b> Länsstyrelsen har inget att erinra.	Sysav inkom 2006-12-11 med information om verksamheten. Bl.a. finns inget utjämningsmagasin eller elektrisk

	avstängningsventil som nämns i tillståndet.
<b>2010-11-22, Länsstyrelsen i Skåne Län</b> Länsstyrelsen har inget att erinra.	Sysav inkom 2010-11-09 med information angående svämmor för trädgårdsavfall samt jord, sten och betong
<b>2011-12-09, Länsstyrelsen i Skåne Län</b> Länsstyrelsen lämnar ärendet utan åtgärd.	Sysav inkom 2011-11-30 med information om förändrad elektronikhantering, mottagning av elavfall i container.
<b>2014-03-18, Länsstyrelsen i Skåne Län</b> Klassning av miljöfarlig verksamhet i enlighet med kod 90.50 samt 90.40	Med anledning av förändringar i SFS 2013:251 har Sysav sett över tidigare verksamhetskoder. Sysav bedömer att koderna 90.50 (B) samt 90.40 (C) är aktuella.
<b>2014-09-19, Länsstyrelsen i Skåne Län</b> Länsstyrelsen har inget att erinra angående Sysavs information om mottagning av matolja från hushållen.	Insamling av matolja påbörjades 2016.
<b>2020-08-13 Räddningstjänsten Trelleborg, Vellinge, Skurup</b> Tillstånd att hantera brandfarliga varor - väteperoxid 5 kg - organisk peroxid 10 liter - spillolja 800 liter - lösningsmedel 500 liter - lösningsbaserad färg 1000 liter - aerosoler 500 liter - brandfarlig gas 400 l - oljefilter 460 liter - övriga kemikalier 300 liter	Mängderna brandfarlig vara underskrids. Tillstånd giltigt t.o.m. 2028-08-13
<b>2021-06-28 Beslut 551-6850-20211287-62-002 Länsstyrelsen Skåne</b> Godtagande av ställd ekonomisk säkerhet	Säkerheten (nr 8214-9, 965297352-1 samt säkerh depnr 1430/209) förvaras hos Länsstyrelsen Skåne.
<b>2021-08-12 Delegationsbeslut MH-2021-697, Trelleborgs Kommun</b> Beslut att ersätta kontrollprogram för slaggrus med långtidsstudie	Långtidsstudie bedrivs och redovisas i enlighet med vad som beskrivs i delegationsbeslutet

## 2.5 ÄRENDEN 2025

Datum	
2025-06-04	Samhällsbyggnadsförvaltningen, Trelleborgs kommun, genomförde miljötillsynsbesök på anläggningen.

---

## 3. Händelser under året

### 3.1 HÄNDELSER 2025

Under året har driften fungerat normalt.

### 3.2 ANMÄLDA DRIFTSTÖRNINGAR

Sysav har ett avvikelserapporteringssystem där avvikelser gällande yttre miljö, såsom spill, lukt eller stopp i verksamheten registreras. Inga driftstörningar har rapporterats till tillsynsmyndigheten.

## 4. Driftdata

### 4.1 AVFALLSMÄNGDER

Avfallstyp	Tillståndsgiven mängd/år (ton)	2025 (ton)
Lagring av icke farligt avfall som en del av att samla in det (IFA)	20 000	10 444
Lagring av farligt avfall som en del av att samla in det (FA)	2 250	783

### 4.2 KEMISKA PRODUKTER

De kemiska produkter som används registreras i ett digitalt system. Inom Sysav finns en kemikaliegrupp vars uppgift är att stödja driften med inventering och riskbedömning av kemiska produkter. Det finns instruktioner som stöd och vägledning vid inköp och godkännande av nya kemiska produkter. Substitutionsarbete sker kontinuerligt med syfte att byta ut kemiska produkter mot mindre skadliga för hälsa och miljö.

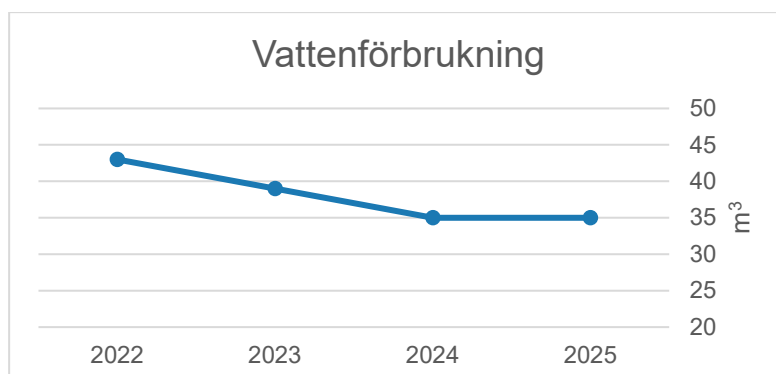
Kemikaliegruppen säkerställer även att lagar kring kemiska produkter efterlevs, t.ex. att uppdaterade kemikalieförteckningar finns tillgängliga och att kännedom och kunskap kring hanteringen finns på Sysav.

### 4.3 VATTENFÖRBRUKNING

Vattenförbrukningen under en treårsperiod framgår i Tabell 1 och illustreras i Figur 3.

Tabell 1. Vattenförbrukning på anläggningen per år under perioden 2023–2025.

	2023	2024	2025
Vattenförbrukning (m <sup>3</sup> )	39	35	35



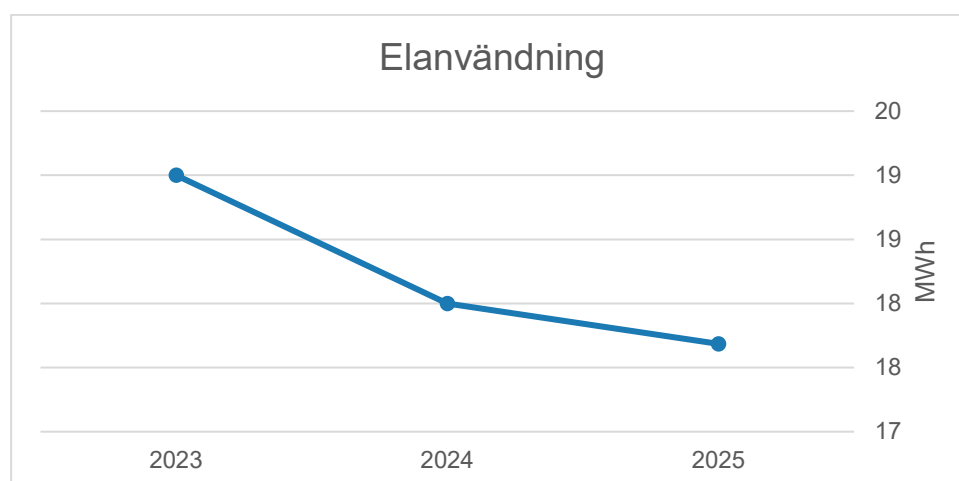
Figur 3. Vattenförbrukning på anläggningen per år under perioden 2023–2025.

## 4.4 ENERGI

Elanvändningen under en treårsperiod framgår i Tabell 2 och illustreras i Figur 4.

**Tabell 2. Elanvändning på anläggningen per år under perioden 2023–2025.**

	2023	2024	2025
Elanvändning (MWh)	19	18	18



**Figur 4. Elanvändning på anläggningen per år under perioden 2023–2025.**

### 4.4.1 Energikartläggning

Sysav omfattas av Lagen om energikartläggning i stora företag. Kartläggningen ska göras i fyraårscykler, den tredje cykeln startade 2024. Sysav har beslutat att införa ett energiledningssystem och certifieringsprocessen kommer att påbörjas 2026. Processen kommer att inledas med en GAP-analys under våren 2026 för att identifiera vad som behöver åtgärdas och utföras för att bli certifierade enligt ISO 50001. Den energikartläggning som gjorts vid tidigare cykler kommer delvis att ligga till grund för certifieringen och Lagen om energikartläggning kommer att efterlevas genom certifieringen.

## 4.5 FARLIGT AVFALL

### 4.5.1 Spårbarhetslagstiftning

För att kunna uppfylla spårbarhetslagstiftningen i Avfallsförordningen SFS 2020:614 kap 6 har Sysav två appar, TOVA och APP1.

TOVA är ett arbetsredskap som:

- effektiviserar flöden vad gäller bedömning, hämtning och mottaganden av avfall
- upprättar digitala transportdokument

- möjliggör hämtning av kvartalsvärden för vidare rapportering till Naturvårdsverket
- möjliggör rapportering av behandlade FA-flöden inom två dagar

APP1 är ett arbetsredskap för Sysavs chaufförer där alla ordrar ligger på avfall som ska hämtas hos kund.

- När chauffören lastat godset på bilen skickar appen meddelande till Sysavs vågdatasystem D365 om att avfallet är under transport och D365 rapporterar till Naturvårdsverket
- När chauffören kommer till anläggningen och lastat av avfallet skickar appen meddelande till D365 att avfallet har transporterats klart och är på Sysav och D365 rapporterar till Naturvårdsverket
- Efter det kan terminalarbetarna ta över och väga avfallet antingen med TOVA eller direkt i D365

#### **4.6 KÖLDMEDIA**

Inga rapporteringspliktiga aggregat finns på anläggningen.

## 5. Kontroll

### 5.1 MÄTINSTRUMENT OCH PROVTAGARE

Det finns inga registrerade mätinstrument eller provtagare på anläggningen.

### 5.2 OMGIVNINGSKONTROLL

Sysav är medlem i Skånes luftvårdsförbund, Segeåns Vattendragsförbund och Vattenråd, Öresunds vattenvårdsförbund, Sydvästskånes grundvattenkommitté, Österlens vattenråd och Sydvästra Skånes vattenråd. Förbunden genomför regelbundet mätningar och recipientkontroller.

Den omgivningskontroll som specifikt är relevant för verksamheten är Sysavs medlemskap i Skånes luftvårdsförbund, Sydvästskånes grundvattenkommitté och Sydvästra Skånes vattenråd.

## 6. Miljöpåverkan och risker

### 6.1 MILJÖPÅVERKAN OCH RISKER SYSAVÖVERGRIPANDE

Sysav finns mitt i kretsloppet och tar ansvar för helheten och arbetar inom alla delar av EU:s avfallshierarki. Vi sprider kunskap, tar emot, avgiftar, behandlar samt återvinner avfall och återför nya resurser. Optimering av resursanvändning och främjande av cirkulära flöden är kärnan i vår verksamhet.

Den gällande regionala kretsloppsplanen är en gemensam plan som Sysav och 10 av ägarkommunerna tagit fram tillsammans. Planen har reviderats för att fortsatt vara aktuell och uppdaterad utifrån gällande lagstiftning. De tre målen i kretsloppsplanen kvarstår, men flera av indikatorerna har ändrats eller tagits bort och någon ny har lagts till. Fokus på återbruk har också förstärkts genom ett nytt avsnitt om den gemensamma ambitionen att öka återbruket.

Samarbetet med ägarkommunerna är långtgående, välfungerande och har utvecklats under många år. Det möjliggör ett smidigt och resultatriktat arbete och tillsammans beslutar Sysav och kommunerna om gemensamma åtgärder som bidrar till att de olika målen i Kretsloppsplanen uppnås. På så vis blir de insatser som görs väl förankrade och bygger på samarbete över kommungränserna.

Sysav arbetar med risker utifrån det internationellt erkända COSO-ramverket och all riskhantering, inklusive miljörisker och hållbarhetsrelaterade risker, är integrerad med företagets riskhanteringsprocesser.

Riskbedömningar genomförs kontinuerligt i verksamheten, vid förändringar eller vid nya arbetsmoment. Åtgärder vidtas i enlighet med genomförda riskbedömningar. När riskbedömningar genomförs deltar vid behov representanter från drift, arbetsmiljöombud, arbetsmiljö och miljö. Input till analysen avseende miljörisker utgår från miljöriskbedömningar som är genomförda på respektive anläggning. Avvikelse och åtgärder från miljöriskbedömningar hanteras i avvikelsesystemet IA.

#### 6.1.1 Strategi 2030

Sysav lanserade i början av år 2024 en uppdaterad strategi som tydligt visar vägen mot att fortsätta skapa världens mest hållbara region. Sysavs strategiska ambition till år 2030 lyder: "Sysav ska tillsammans med partners, kunder och samhället driva den hållbara omställningen genom innovativa cirkulära lösningar och klimatpositiv energiåtervinning."

Strategin består av den strategiska ambitionen och där under ligger fyra centrala fokusområden. Inom varje område finns strategiska mål, KPI:er och strategiska initiativ.

## 6.2 MILJÖPÅVERKAN OCH RISKER TRELLEBORG ÅVC

Sysav har en gemensam miljöriskbedömning för samtliga ÅVC:er.

Miljöriskbedömningen följs upp och revideras kontinuerligt. Åtgärder vidtas vid behov.

Miljöriskbedömningen visar att en återvinningscentralers största risker generellt sett är:

- Utsläpp till luft (ej brand) via transporter både från kunder som kör sitt avfall till anläggningen samt transporter av avfall till behandling och återvinning
- Spridning av invasiva arter
- Utsläpp till vatten

För att förebygga dessa risker har bl. a följande åtgärder vidtagits:

- För utsläpp till luft från kommersiella transporter: krav ställs på transportörens fordon vid upphandling.
- För invasiva arter: Sysav informerar sina kunder om att avfallet ska lämnas väl förpackat i plastpåsar och placeras i fraktionen för brännbart avfall alternativt i separat container på ÅVC:n.
- För utsläpp till vatten: filter finns i samtliga dagvattenbrunnar. Rutiner och instruktioner för filterrengöring och filterbyte finns.

Utöver miljöriskbedömningen görs riskbedömningar kontinuerligt i verksamheten, vid förändringar eller vid nya riskmoment.

## 7. Sysavs arbete kring framtida följder av klimatförändringar

Den globala uppvärmningen beräknas leda till att Skåne framöver får en varmare atmosfär vilket bl.a. leder till ökad nederbörd på grund av mer avdunstning och snabbare cirkulation. Årsnederbörden i Skåne uppskattas öka med 15-25 % till slutet av nästa sekel jämfört med referensperioden 1961 - 1990. För att Sysav ska kunna planera långsiktiga åtgärder i god tid har en skyfallskartering med översvämningsrisker till följd av skyfall och högvattenstånd tagits fram under år 2023. En sammanställning av Sysavs anläggningar, hur de påverkas av nederbörd- och havsnivåhöjning samt eventuella åtgärdsförslag har sammanställts. Åtgärderna är dels rent ekonomiska, t.ex. merkostnader i form av att en större mängd lakvatten behöver renas, dels legala, t.ex. att bolaget riskerar att bryta mot eventuella miljötillstånd och lagstiftning.

Sysav är ännu i uppstartsfasen av arbetet kring att hantera framtida följder av klimatförändringarna och för alltmer kontinuerligt en dialog med tillsynsmyndigheterna. Under åren framöver hoppas Sysav kunna få en samlad bild över hur anläggningarna ska kunna klimatanpassas samtidigt som driften kan säkerställas och miljötillstånd kan innehållas. Om åtgärdsplaner behövs för att framöver kunna klara effekten av klimatförändringarna bör kommunerna (t.ex. via tillsynsmyndigheten) vara med i detta arbete.

Rapporten som togs fram under år 2023 rörde nederbörd men även andra följder av klimatförändringar, såsom värmebölja eller vindförändring. Detta kommer att ingå i Sysavs kommande arbete kring framtida följder av klimatförändringarna.