

Miljörapport 2023

2024-03-26
2023/482

Grunddel

Skurups återvinningscentral

Uppgifter om verksamhetsutövaren	
Verksamhetsutövare	Sysav
Organisationsnummer	556187-0410

Uppgifter om verksamheten	
Anläggningsnamn	Skurups återvinningscentral
Ort	Skurup
Fastighetsbeteckning	Skurup 45:39, 45:61, 45:65
Huvudverksamhet	90.40 C
Biverksamhet	90.60 C
Tillsynsmyndighet	Skurups kommun
Miljöledningssystem	ISO 14001

Kontaktperson för anläggningen	
Kontaktperson	Ulf Lindeblad
Telefonnummer	040-635 18 00
E-postadress	atervinning@sysav.se
Boxadress	Box 503 44, 202 13 Malmö

Innehållsförteckning

1.	VERKSAMHETSBESKRIVNING	4
1.1	Sysavkoncernen	4
1.2	Organisation SKurup återvinningscentral	4
1.3	Beskrivning av verksamheten	4
1.4	Lokalisering och recipient	5
2.	MYNDIGHETER, TILLSTÅND OCH BESLUT	6
2.1	Tillsynsmyndighet	6
2.2	Tillstånd	6
2.3	RÅD	6
2.4	Övriga gällande beslut	7
2.5	Ärenden 2023	8
3.	HÄNDELSER UNDER ÅRET	9
3.1	Händelser 2023	9
3.2	Anmälda driftstörningar	9
4.	DRIFTDATA	10
4.1	Avfallsmängder	10
4.2	Kemiska produkter	10
4.3	Vattenförbrukning	10
4.4	Energi	10
4.4.1	<i>Energiutnyttjande respektive miljörapport</i>	10
4.4.2	<i>Energikartläggning</i>	11
4.5	Farligt avfall	11
4.5.1	<i>Spårbarhetslagstiftning</i>	11
4.6	Köldmedia	11
5.	KONTROLL	12
5.1	Mätinstrument och provtagare	12
5.2	Omgivningskontroll	12
6.	MILJÖPÅVERKAN OCH RISKER	13
6.1	Miljöpåverkan och risker Sysavövergripande	13
6.2	Miljöpåverkan och risker Skurup återvinningscentral	13

BILAGOR

Bilaga 1 Organisationsschema Sysavkoncernen

1. Verksamhetsbeskrivning

1.1 SYSAVKONCERNEN

Sysavkoncernen består av Sysav (Sydskånes avfallsaktiebolag) och två helägda dotterbolag, Sysav Utveckling AB och Sysav Industri AB. Sysav hanterar hushållsavfall från sina 14 ägarkommuner, Sysav Utveckling AB arbetar med forskning och utveckling, och Sysav Industri AB hanterar industri- och verksamhetsavfall, samt hushållsavfall från andra kommuner än ägarkommunerna. För detaljerade organisationsscheman, se **bilaga 1**.

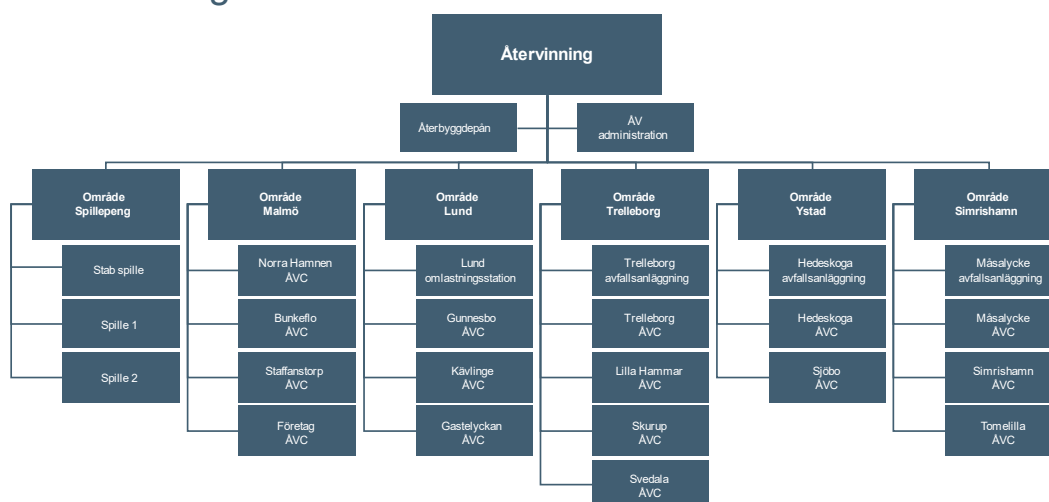
Sysav är certifierad utifrån ISO 14001, ISO 9001 och ISO 45001.

Sysavs grönkompost är kvalitetscertifierad utifrån SPCR 152.

1.2 ORGANISATION SKURUP ÅTERVINNINGSCENTRAL

Ansvar för verksamheten ligger på Avdelningen för återvinningsanläggningar. Avdelningschefen har huvudansvaret för verksamheten, områdeschefen har skriftlig delegering från avdelningschefen. Arbetsuppgifter och ansvar beskrivs till stor del i företagets verksamhetssystem. Skurup återvinningscentral tillhör Område Trelleborg.

Återvinning



1.3 BESKRIVNING AV VERKSAMHETEN

På återvinningscentralen kan hushåll och företag lämna avfall som inte omfattas av ordinarie sophämtning. Kunderna sorterar själv sitt avfall i containrar eller behållare på anläggningen och personalen hjälper till att hänvisa avfallet till rätt plats.

Containrar töms vid behov av kontrakterad entreprenör och avfallet går till behandling på andra anläggningar.

Hushållen kan även lämna farligt avfall vid återvinningscentralen. På samma sätt som för övrigt avfall sorteras detta av kunden själv. Undantag sker för kemiska produkter som personalen sorterar. På återvinningscentralen säljs säckad plantjord med ursprung från inlämnat trädgårdsavfall.

1.4 LOKALISERING OCH RECIPIENT

Återvinningscentralen är belägen i ett industriområde i nordöstra Skurup. Avståndet till närmaste bostad är 150 meter.

Dagvatten går via ett fördröjningsmagasin vidare till ett dike. Filter finns i alla dagvattenbrunnar, dessa byts av entreprenör minst två gånger per år samt vid behov. Saneringsmedel och brunnstätning finns alltid tillgängligt för att förhindra att ett eventuellt spill eller läckage når dagvattnet

2. Myndigheter, tillstånd och beslut

2.1 TILLSYNSMYNDIGHET

Tillsynsmyndighet är Skurups kommun.

2.2 TILLSTÅND

Beslut	Kommentar
2001-06-07, Skurups kommun Beslut om medgivande till anläggning av återvinningscentral och yta för upplag av obehandlat park- och trädgårdsavfall	Verksamheten bedrivs i huvudsak i enlighet med handlingarna.
2002-02-28, Skurups kommun Anmälningsskyldighet uppfylles efter inkommen anmälan om mellanlagring av farligt avfall. Anmälan föranleder inte några åtgärder.	Verksamheten bedrivs i huvudsak i enlighet med handlingarna.

2.3 RÅD

Råd 1-4	Kommentar
2001-06-07, Skurups kommun 1. Om bullernivåerna vid flisning och krossning ligger över SNV:s kriterier för externt industribuller för nyetablerad verksamhet ska nödvändiga åtgärder vidtas så att bullernivåerna inte överskrider dessa.	Bullermätning har tidigare utförts där nivåerna understeg riktvärden. Inga klagomål på buller har inkommit.
2. Ytan för lagring av asfalt är tät och utloppet förses med oljeavskiljare.	Ingen asfalt lagras.
3. Lakvattnet från ytan med krossat rivningsavfall avleds via en sedimenteringsdamm till recipient.	Rådet uppfylls.
4. De allmänna hänsynsreglerna enligt MB kap 2 ska beaktas	Se avsnitt 3 nedan.

2.4 ÖVRIGA GÄLLANDE BESLUT

	Kommentar
2008-01-31, Myndighetsnämnden för miljö och byggnad, Skurups kommun Beslut om klassning enligt miljöbalken i enlighet med koderna 90.40 C, 90.60 C, 90.110 C, 90.170 C	Med anledning av förändringar i SFS 2013:251 har Sysav sett över tidigare verksamhetskoder. Sysavs bedömning är att förändringarna inte innebär någon ny prövning av verksamheten och att koderna 90.40, 90.60, 90.110 samt 90.171 bör vara gällande.
2014-07-04, Information om mottagning av matolja Sysav sände information till Skurups kommun angående mottagning av matolja vid återvinningscentralen.	Insamling av matolja påbörjades under 2016.
2016-07-20, Skurups Kommun Beslut angående anmälan om spridning av bekämpningsmedel. Beslutet inkluderar föreläggande om försiktighetsmått.	Verksamheten bedrivs i enlighet med anmälan. Försiktighetsmått efterlevs.
2019-09-18, Verksamhetskoder Sysav har meddelat nya verksamhetskoder	Sysav har meddelat kommunen vilka nya koder som gäller för verksamheten, 90.40 C och 90.60 C. Inget svar eller beslut har kommit (2020-03-11). Påminnelse skickas 2020-02-26 eftersom inget svar erhållits. Ny påminnelse skickad 2021-02-15
2020-08-13, Räddningstjänsten Trelleborg-Vellinge-Skurup, Tillståndsbevis	Gäller t.o.m. 2028-08-13

Nytt tillståndsbevis Brandfarlig vara utfärdat 2020-08-13

Brandfarlig vätska t.ex. spillolja 800 l

Brandfarlig vätska t.ex. oljefilter 460 l

Brandfarlig vätska t.ex. lösningsmedel 500 l

Brandfarlig vätska t.ex. lösningsmedelsbaserad färg 1000 l

Brandfarlig vätska, övriga produkter $21 \leq fp \leq 30$ 200 l

Brandfarlig vätska, övriga produkter $55 < fp \leq 100$ 100 l

Väteperoxid - 10 liter

Organisk peroxid 5 kg

Brandfarlig gas 400 l

Aerosoler 500 liter

Förändrade mängder
från förra tillståndet.

Hanterad mängd
överensstämmer med
tillståndsgiven mängd.

2.5 ÄRENDEN 2023

Inga anmälningspliktiga ärenden har uppkommit under 2023.

3. Händelser under året

3.1 HÄNDELSER 2023

Under 2023 har normal drift skett. Under året har test skett för insamling av tegel, takpannor och marksten för återbruk. Textilinsamlingen har övergått till egen regi från och med oktober.

Del av belysningen på återvinningscentralen har bytts ut till LED.

3.2 ANMÄLDA DRIFTSTÖRNINGAR

Sysav har ett avvikelserapporteringssystem där avvikelser gällande yttre miljö, såsom spill, lukt eller stopp i verksamheten registreras. Följande driftstörningar har rapporterats till tillsynsmyndigheten.

Datum	Information om ärendet
2023-04-24	Mindre brand i en container, MNM-2023-368.

4. Driftdata

4.1 AVFALLSMÄNGDER

Avfallstyp	Tillståndsgiven mängd / år	Avfallsmängd 2023
Mellanlagring av avfall	Ej reglerat	7 318 ton
Mellanlagring av farligt avfall (inkl. asbest)	Ej reglerat	613 ton varav 168 ton elektronik

4.2 KEMISKA PRODUKTER

De kemiska produkter som används registreras i ett digitalt system, iChemistry. Inom Sysav finns en kemikaliegrupp vars uppgift är att stödja driften med inventering och riskbedömning av kemiska produkter. Det finns instruktioner som stöd och vägledning vid inköp och godkännande av nya kemiska produkter. Substitutionsarbete sker kontinuerligt med syfte att byta ut kemiska produkter mot mindre skadliga för hälsa och miljö. Kemikaliegruppen säkerställer även att lagar kring kemiska produkter efterlevs, t.ex. att uppdaterade kemikalieförteckningar finns tillgängliga och att kännedom och kunskap kring hanteringen finns på Sysav.

4.3 VATTENFÖRBRUKNING

År	Mängd (m ³)	Ökning/minskning
2021	18	↔
2022	18	↔
2023	32	↑

4.4 ENERGI

4.4.1 Energiutnyttjande respektive miljörapport

År	Förbrukning (kWh)	Ökning/minskning
2021	25 582	↑
2022	22 600	↓
2023	22 098	↓

Under 2023 har endast fossilfri energi köpas in. Delar av belysningen på återvinningscentralen har byt ut till LED-belysning.

4.4.2 Energikartläggning

Sysav omfattas av Lagen om energikartläggning i stora företag. Kartläggningen ska göras i fyraårsperioder och den andra cykeln startade 2020. Inledningsvis genomfördes en översiktlig kartläggning, resultatet från denna har redovisats till Energimyndigheten under 2021.

Eftersom avfallsförbränningsanläggningen använder mest energi i koncernen har den anläggningen varit i fokus för den detaljerade kartläggningen som genomfördes under 2021. Kartläggningen rapporterades till Energimyndigheten under mars 2022.

Övriga anläggningar kartlades i detalj under föregående fyraårsperiod.

4.5 FARLIGT AVFALL

Mottaget farligt avfall hämtas av Sysavs avdelning för Farligt avfall och Logistik för omhändertagande.

Verksamheten (internt) genererar normalt sett endast små mängder farligt avfall. Inga åtgärder för att ytterligare minska mängden bedöms nödvändiga att vidta.

4.5.1 Spårbarhetslagstiftning

För att kunna uppfylla spårbarhetslagstiftningen i Avfallsförordningen SFS 2020:614 kap 6 har Sysav en app (TOVA) som är ett arbetsredskap som effektiviserar flöden vad gäller bedömning, hämtning och mottaganden av avfall. Via TOVA kan kvartalsvärden till Naturvårdsverket hämtas samt digitala transportdokument kan göras.

4.6 KÖLDMEDIA

Inga rapporteringspliktiga aggregat finns på anläggningen

5. Kontroll

5.1 MÄTINSTRUMENT OCH PROVTAGARE

Det finns inga registrerade mätinstrument eller provtagare på anläggningen.

5.2 OMGIVNINGSKONTROLL

Sysav är medlem i Skånes luftvårdsförbund, Segeåns Vattendrags och Vattenråd, Öresunds vattenvårdsförbund, Sydvästskånes grundvattenkommitté, Österlens vattenråd och Sydvästra Skånes vattenråd. Förbunden genomför regelbundet mätningar och recipientkontroller.

Det som är relevant för Skurups återvinningscentral är Skånes luftvårdsförbund och Sydvästra Skånes vattenråd.

6. Miljöpåverkan och risker

6.1 MILJÖPÅVERKAN OCH RISKER SYSAVÖVERGRIPANDE

Sysav finns mitt i kretsloppet och bidrar till en bättre miljö genom att ta emot avfall och återvinna/återanvända så mycket som möjligt. Det som ännu inte kan återvinnas eller återanvändas tar Sysav hand om på ett säkert sätt och fasar ut för att avgifta samhället. Sysav investerar i och utvecklar nya lösningar för återanvändning och återvinning och arbetar förebyggande för att öka insikten om att alla val som görs i vardagen på ett eller annat sätt påverkar miljön och klimatet.

Den gällande regionala kretsloppsplanen är en gemensam plan som Sysav och 10 av ägarkommunerna tagit fram tillsammans. Planen gäller för år 2021–2030. Huvudbudskapet i den planen är ”Från avfall till resurs” och de tre huvudmålen är att inflödet av material och produkter till kretsloppet ska minska, resursanvändningen i kretsloppet ska effektiviseras och spillet från kretsloppet ska minska.

Riskbedömningar genomförs kontinuerligt i verksamheten, vid förändringar eller vid nya arbetsmoment. Åtgärder vidtas i enlighet med genomförda riskbedömningar. När riskbedömningar genomförs deltar vid behov representanter från drift, arbetsmiljöombud, arbetsmiljö och miljö.

Miljöriskhanteringen ingår i ett övergripande arbetssätt kring risker, där företagsledningen i form av en riskkommitté samlar och analyserar företagskritiska risker. Input till analysen avseende miljörisker utgår från miljöriskbedömningar som är genomförda på respektive anläggning. Avvikelse och åtgärder från miljöriskbedömningar hanteras i avvikelssystemet IA.

6.2 MILJÖPÅVERKAN OCH RISKER SKURUP ÅTERVINNINGSCENTRAL

Sysav genomförde år 2019 en gemensam miljöriskbedömning för alla bolagets återvinningscentraler. Varje risk har fått ett åtgärdsförslag kopplat till sig. Kontinuerlig uppföljning och revidering av miljöriskbedömningen utföres.

Miljöriskbedömningen visar att en återvinningscentralers största risker generellt sett är:

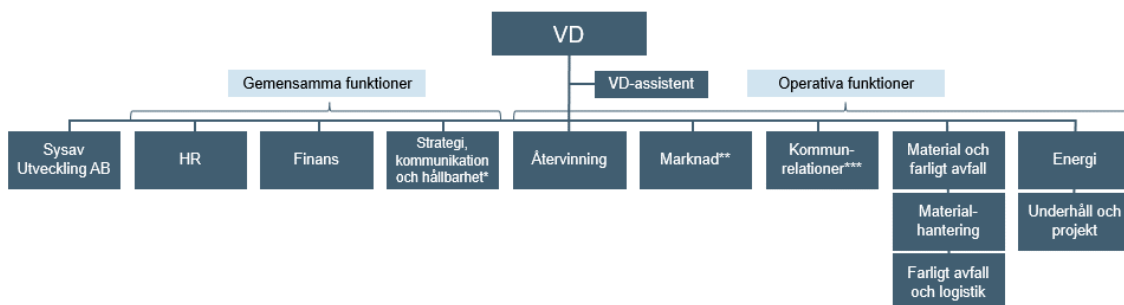
- Utsläpp till luft (ej brand) via transporter både från kunder som kör sitt avfall till anläggningen samt transporter av avfall till behandling och återvinning
- Utsläpp till vatten (förorenade vatten).

För att förebygga dessa risker har bl. a följande åtgärder vidtagits:

- För utsläpp till luft – från kommersiella transporter ställs krav på transportörens fordon vid upphandling.
- För utsläpp till vatten – filter finns i samtliga dagvattenbrunnar. Rutiner och instruktioner för filterrengöring och filterbyte finns.

Utöver miljöriskbedömningen görs riskbedömningar kontinuerligt i verksamheten, vid förändringar eller vid nya riskmoment.

Sysavs organisation



*Arbetsnamn
 **Tillhör Sysav Industri AB
 ***Tillhör Sysav AB



Återvinning

