

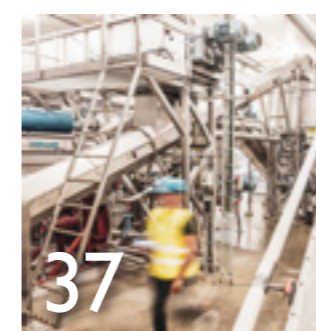
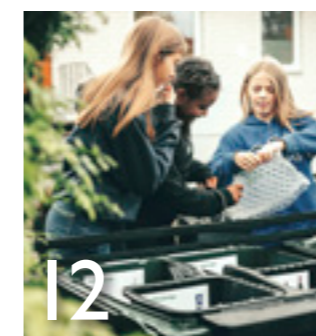
ÅRSREDOVISNING

2025



Vi är början på något nytt





VD har ordet	4
Sysav i korthet	6
Strategi 2030	10
Resursanvändning och cirkulär ekonomi	12
Projekt SkyZero	18
Medarbetare	20
Axplock från året	22
Avfall till resurs	26
Flerårsöversikt koncernen	28
Bolagsstyrning	29
Riskhantering	30
Policyer	34
Förvaltningsberättelse	37
Hållbarhetsrapport	44
Flerårsöversikt	56
Resultaträkning	57
Balansräkning	58
Förändring av eget kapital	60
Kassaflödesanalys	61
Tilläggsupplysningar	62
Revisionsberättelse	74
Granskningsrapport	77
Adresser	78



Om årsredovisningen 2025

Denna årsredovisning har inspirerats av CSRD. Sysav omfattas inte av redovisningskravet, men har ändå valt att inspireras av direktivet. Från och med redovisningsår 2024 ingår Sysavs hållbarhetsredovisning i årsredovisningen.

Ett år som fördjupar vårt uppdrag

2025 har varit ett år präglad av ett oroligt omvärldsläge, dämpad global tillväxt och en svensk ekonomi under press. Samtidigt har året tydliggjort hur centralt Sysavs uppdrag är – för avfallshandtering, energiförsörjning, klimat och för ett samhälle som ska fungera varje dag.

I tider av osäkerhet blir det samhällsbärande arbetet ännu viktigare. Vårt uppdrag förändras inte, men det fördjupas. Vi ska hantera avfall säkert och effektivt, bidra till ett robust energisystem och vara en drivkraft i omställningen till en cirkulär ekonomi. Allt detta kräver långsiktighet, ansvarstagande och förmåga att fatta tydliga beslut i en mer krävande omvärld. För mig som vd är det också tydligt att vårt uppdrag ytterst handlar om människor. Om medarbetare som varje dag håller igång anläggningar, transporter och system som samhället är beroende av. Vi är en kugge i kritisk infrastruktur och därför måste vår verksamhet präglas av säkerhet, stabilitet och ansvar.

FRAMTIDSÄKRAD ENERGIÅTERVINNING

Sysav har en tydlig roll i energi- och klimatomställningen. När vi utvinner energi ur det avfall som inte kan materialåtervinnas bidrar vi till ett resurs-effektivt och stabilt energisystem. Vår fjärrvärme-produktion är väderberoende och utgör en viktig del av den regionala energiförsörjningen, med betydelse för effektbalans, leveranssäkerhet och ett mer resilient energisystem.

I takt med att energisystemen elektrifieras och kraven på robusthet ökar, blir denna roll allt viktigare. Vi ska leverera med hög driftsäkerhet varje dag, samtidigt som vi ska minska klimatpåverkan. Det är i detta spänningsfält mellan stabil leverans här och nu och långsiktig klimatnytta som Sysavs utveckling tar form.

Vår största framtidssatsning är SkyZero – projektet för koldioxidinfångning som kan möjliggöra negativa utsläpp i stor skala. Under året har projektet tagit viktiga steg framåt. I december lämnade vi in ansökan om miljötillstånd och har samtidigt inlett projektering, förberett upphandlingar och tecknat avsiktsförklaringar om framtida köp av negativa utsläpp motsvarande hela den planerade årsvolymen.

Vi arbetar målmedvetet vidare med sikte på ett investeringsbeslut 2027 och en möjlig driftstart kring 2030. SkyZero är inte bara en teknisk sats-

ning, utan ett uttryck för vår vilja att ta ansvar för klimatet och samtidigt utveckla en långsiktig hållbar affär.

TYDLIGA VÄGVAL I EN FÖRÄNDERLIG TID

Omställningen till en mer cirkulär ekonomi fortsätter, men i en takt som fortfarande präglas av utmaningar. Under året har särskilt textilfrågan stått i fokus. Den obligatoriska textilinsamlingen som infördes i januari 2025 innebär nya krav på kommuner och avfallsbolag och synliggör samtidigt de svårigheter som finns kopplat till kvalitet, sortering och möjligheten till verklig cirkularitet. Sysav har varit pionjärer i textilfrågan, men systemen är under uppbyggnad och marknaden ännu inte på plats.

Mot denna bakgrund fattade Sysavs styrelse i december beslut om att avyttra sorteringsanläggningen Siptex. Beslutet grundar sig i en samlad bedömning av anläggningens långsiktiga förutsättningar och hur vi bäst använder våra resurser framåt. Det är ett exempel på vår vilja att göra tydliga strategiska val och fokusera där vi kan skapa störst och mest långsiktig nytta.

Samtidigt fortsätter restavfallet att minska i våra ägarkommuner. För 2025 bedöms inflödet uppgå till cirka 147 kilo per invånare - en minskning med 57 kilo per invånare under den senaste tioårsperioden. Utvecklingen drivs av kommunernas arbete med fastighetsnära insamling, införandet av fyrfackssystem och ett ökat fokus på återbruk. Tillsammans med ägarkommunerna har vi också startat ett utredningsarbete kring förberedelse för återanvändning, för att möjliggöra att mer av det som i dag lämnas på återvinningscentralerna kan få ett längre liv.

STÄRKT RESULTAT I EN UTMANANDE TID

Vi lämnar 2025 bakom oss med ett förbättrat men fortsatt pressat resultat. Trots utmanande marknadsförutsättningar levererar Sysav ett rörelseresultat som överträffar föregående års nivå och är i

linje med årets budget. Det är ett tydligt kvitto på den handlingskraft som finns i organisationen.

Samtidigt fortsätter de ekonomiska förutsättningarna att vara utmanande. Inflationen de senaste åren har drivit upp kostnadsnivåerna, samtidigt som priser på utsläppsrätter och ett omfattande investeringsbehov påverkar Sysavs ekonomi. Under året har vi därför arbetat aktivt med resultatförbättrande åtgärder och effektiviseringar. Bolagets kassa är fortsatt stark och ger en stabil finansiell grund i en tid av ökade krav. Den goda likviditeten skapar handlingsutrymme för både planerade investeringar och strategiska satsningar. Samtidigt ökar soliditeten och stärker vår långsiktiga motståndskraft.

MED BLICKEN FRAMÅT

När jag summerar året ser jag ett Sysav som fortsätter att utvecklas i ett komplext landskap. Kraven ökar och besluten får långsiktiga konsekvenser. Just

därför behöver vi hålla fast vid det som är kärnan i vår verksamhet: att ta emot och behandla avfall med trygg och stabil drift, driva omställningen framåt, bidra till innovation och hållbarhet, utbilda - och fatta kloka beslut som stärker samhället.

Sysavs roll i omställningen till ett mer hållbart och robust Skåne är större än någonsin.

Med stolthet



Malin Dahlroth, VD, Sysav

I samhällets och miljöns tjänst

Att se avfall som en resurs som kan användas igen, är att ta ansvar för vår planet och kommande generationer. Sysav avgiftar kretsloppet för att skydda miljö och människors hälsa samt skapar insikt kring sortering och hur avfall kan förebyggas. Samtidigt som vi blickar framåt och ständigt söker nya lösningar för en mer hållbar framtid.

Sysav är en nyckelspelare i vår region och i den samhällsomställning vi står inför, där det blivit allt viktigare att ta tillvara planetens resurser och minska mänsklighetens klimatpåverkan. Men det är först när alla arbetar tillsammans som en hållbar framtid blir verklighet. När företag, verksamheter och kommuninvånare sorterat sitt avfall, tar Sysav hand om det och omvandlar det så långt det går till något nytt. Hos oss, eller hos våra samarbetspartners, får det som kastats bort chansen att bli värdefulla resurser, och kan ersätta jungfrulig råvara. Tillsammans är vi början på något nytt.

Med innovation, mod och kunskap tar Sysav ansvar för helheten och arbetar inom alla delar av EU:s avfallshierarki. I vårt arbete ingår att visa vägen till nya lösningar och samarbetsformer för att ytterligare förbättra för samhälle, miljö och klimat. Sysav arbetar aktivt för att inspirera och upplysa om vad individen själv kan göra, om hållbar resurshandling, konsumtionens påverkan och vikten av sortering.

SYSAVS HÅLLBARHETSUPPDRAG

Vårt uppdrag kallar vi Hållbar resurshandling och det är behoven hos kunder, samarbetspartners och de cirka 800 000 invånarna i våra 14 ägarkommuner tillsammans som utgör kärnan i vårt uppdrag. Till grund för Sysavs verksamhet finns konsortialavtal, bolagsordning, ägardirektiv, gällande lagar, förordningar och direktiv samt bolagets vision och övergripande mål.

I ägardirektivet går det bland annat att läsa att Sysav ska vara ett ledande återvinnings- och avfallsföretag i södra Sverige som medverkar i utvecklingen mot en långsiktigt hållbar tillväxt genom att erbjuda ägarkommunerna miljö- och kvalitetsmässigt bra tjänster och produkter inom

avfalls- och återvinningsområdet. Sysav ska också vara ett framtidsinriktat och miljöinriktat företag, med tillgång till kompetens och resurser inom hela området för avfallsbehandling, resurshushållning, återvinning och energiutvinning, med möjlighet till deponering.

VISION

Sysav bidrar till att skapa världens mest hållbara region, för denna och kommande generationer.

STRATEGISK AMBITION

Sysav ska tillsammans med partners, kunder och samhället driva den hållbara omställningen genom innovativa cirkulära lösningar och klimatpositiv energiåtervinning.

AFFÄRSIDÉ

Sysav skapar värde för samhälle och kunder genom hållbar resurs- och avfallshantering.

VÄRDEGRUND

Tillsammans med ansvar och engagemang.



SÅ SAMLAS AVFALL IN

Avfall samlas in bland annat på återvinningscentraler och andra mottagningsanläggningar. Sysav ansvarar även för insamlingen av hushållsavfall i tre av ägarkommunerna: Lomma, Svedala och Kävlinge. Genom dotterbolaget Sysav Industri AB hanteras avfall från företag samt andra regioner och länder.

KRETSLOPPSPLANEN

Ett av de styrande dokumenten för Sysavs verksamhet är Kretsloppsplanen, vilken anger inriktningen för avfallshandlingen för både Sysav och den majoritet av ägarkommunerna som antagit den. Planen sträcker sig fram till 2030 och innehåller mål som alla främjar en hållbar utveckling i samhället. Arbetet med den gemensamma kretsloppsplanen går framåt tack vare nära och långt samarbete mellan ägarkommunerna och Sysav. Läs mer om Kretsloppsplanen på sidan 12.

SYSAVS KLIMATPÅVERKAN

Sysavs största klimatpåverkan består av koldioxidutsläpp från energiåtervinning av restavfall som kommer till vår anläggning i Malmö. För att minska koldioxidutsläppen behövs åtgärder både innan och efter att avfallet processas i kraftvärmeverket. Läs mer om detta på sidan 47.





2025 – en summering

2025 var ett händelserikt år med bland annat fokus på den nya textillagen, revidering av kretsloppsplanen, Sysavs projekt SkyZero och beslut om försäljning av Siptex. Internt har bland annat arbetet med projektet Säker och inkluderande arbetsplats varit framgångsrikt.

■ Projekt SkyZero

Under 2025 tog SkyZero viktiga steg mot genomförande, med fokus på förberedelser inför investeringsbeslut 2027. Organisationen förstärktes och arbetet inriktades på projektering, miljötilstånd, finansiering och affärsutveckling kring negativa utsläpp samt logistik för koldioxid. Läs mer på sidan 18.

■ Sysav tar över ansvaret för avfallshanteringen i Tomelilla och Simrishamn

Under våren 2025 vann Sysav tjänstekoncessionsupphandlingen för övertagande av beställarfunktionen inom ramen för Simrishamn och Tomelilla kommuners renhållningsuppdrag. Sysav tar över detta ansvar den 1 september 2026.

■ Uppdaterad kretsloppsplan

Under 2025 fortsatte arbetet med den gemensamma kretsloppsplanen, tillsammans med majoriteten av Sysavs ägarkommuner. Planen har reviderats för att fortsätta vara aktuell och uppdaterad utifrån gällande lagstiftning. De tre målen i kretsloppsplanen kvarstår, medan flera av indikatorerna har förändrats. Läs mer på sidan 12.

■ Beslut om försäljning av Siptex

I mitten av december beslutade Sysavs styrelse att inleda en process för försäljning av Sysavs textilsorteringsanläggning Siptex. Beslutet är ett resultat av att marknaden för sorterat textilavfall inte utvecklats i den takt som förutsågs när investeringen beslutades 2019. Läs mer på sidan 16.

■ Enhetlig skyltning för hela Norden, nu på Sysavs återvinningscentraler

Sysav uppdaterade symbolerna på alla återvinningscentraler i linje med en ny nordisk standard. Skyltsystemet skapar enhetlighet, vilket gör det enklare för besökare att sortera rätt, oavsett var man befinner sig i regionen.

■ Målet mellan Sysavs ägare och Konkurrensverket

Ärendet har pågått sedan 2018 men frågan om ägarnas rätt att tilldela avfall till sitt eget bolag utan föregående upphandling har varit föremål för granskning sedan 2005. Målet mellan Sysavs ägare och Konkurrensverket låg under slutet av 2025 för prövning i Högsta förvaltningsdomstolens (HFD). Konkurrensverket har hänvisat till ett mål som ligger för förhandsavgörande i EU-domstolen (C-692/23).

■ Satsningar på säkerhet

Sysav fortsätter stärka säkerheten och motståndskraften i en osäker omvärld. Under året har fokus legat på bland annat kontinuitetshantering, stärkt anläggningsssäkerhet och cybersäkerhet.

■ Säker och inkluderande arbetsplats

Sysav strävar efter att uppnå en skadefri och hälsosam arbetsplats - med ett öppet och tillitsfullt samarbetsklimat. Sysav har en nollvision för olyckor och kränkande särbehandling och 2025 var ett år med stora satsningar på arbetsmiljö. Läs mer på sidan 20.

■ Sluttäckning Måsalycke deponi slutförd

Arbetet med sluttäckningen startade 2019 och färdigställdes under 2025 – fem år före tidplan.

■ Stöd till Ukraina

På uppdrag av Sveriges regering stöttar Sysav Ukrainas strävan att skapa en hållbar avfallshandling. När Avfall Sverige förra året aktivt började planera för Ukraina-programmets genomförande bjöd Sysav in organisationer i södra Sverige att delta i arbetet. Läs mer på sidan 22.

SIFFROR I KORTHET

Under 2025 uppgick Sysavs omsättning till 1 431 953 tkr (1 395 123 tkr). Resultatet uppgick till 28 383 tkr (27 962 tkr). Sysavs intäkter består huvudsakligen av avgifter för avfallshandling från ägarkommunerna, intäkter från insamling och behandling av avfall, energileveranser av el och värme samt vidareförsäljning av insamlat och behandlat material. Sysav Industris intäkter består huvudsakligen av avfallstjänster för företag, energileveranser av el och värme samt vidareförsäljning av insamlat och behandlat material. Koncernens övergripande kostnader härrör från produktion, transporter, lokalhyra och personal.



Årets omsättning koncernen		1 432 mkr
Resultat efter finansiella poster		28 mkr
Soliditet		54 %
Antal besök på Sysavs återvinningscentraler 2025		1,5 miljoner besök
Sysavs elleverans		170 GWh
Andel av fjärrvärmens i Malmö och Burlöv som kommer från Sysavs avfallskraftvärmeverk		68 %
Antal medarbetare		378 medarbetare
Mottagna avfallsmängder		820 000 ton

Sysav ägs av följande 14 skånska kommuner:

Burlöv, Kävlinge, Lomma, Lund, Malmö, Simrishamn, Sjöbo, Skurup, Staffanstorps, Svedala, Tomelilla, Trelleborg, Vellinge och Ystad.

Bra framdrift för Sysavs strategi 2030

Sysav har under 2025 fortsatt arbeta efter strategin mot 2030 som tydligt visar vägen mot att fortsätta skapa världens mest hållbara region.

De fyra fokusområdena är centrala i strategin. Inom varje fokusområde finns strategiska mål, KPI:er och strategiska initiativ.

Den strategiska ambitionen till 2030 lyder: "Sysav ska tillsammans med partners, kunder och samhället driva den hållbara omställningen genom innovativa cirkulära lösningar och klimatpositiv energiåtervinning."

UPPFÖLJNING 2025

Sysav har goda förutsättningar för måluppfyllnad till 2030 inom alla fokusområden. Ett stort fokus kommer att krävas för att nå målen inom fokusområde 3.

Fokusområde 1 och 2 – detta vill vi leverera till samhället

Fokusområde 1 och 2 visar vad vi vill leverera och bidra med till samhället. De driver förflyttningar inom stora delar av avfallshierarkin med syftet att leverera tillbaka resurser till samhället på bästa sätt.



Fokusområde 1. Driva den cirkulära utvecklingen genom ökad materialåtervinning och återbruk

Mätningar visar att restavfallet från hushållen fortsätter att minska, vilket är ett viktigt mått för att visa på utsorteringsgraden av avfall till materialåtervinning. Sysav har även ett strategiskt initiativ för att främja ett ökat återbruk samt har inom ramen för kretsloppsplanen tillsammans med ägarkommunerna tagit fram en gemensam ambition gällande återbruk och flera aktiviteter kopplade till detta. Under året har Sysav också haft stort fokus på att hitta möjligheter för slaggrus till konstruktion.



Fokusområde 2. Skapa förutsättningar för en klimatpositiv och bibehållen lokal energiförsörjning

Tillgängligheten i Sysavs avfallskraftvärmeverk har under året befunnit sig på en hög nivå. En analys avseende livstidsförlängning av de två äldre pannorna har startats upp. Projekt SkyZero har tagit viktiga steg från vision till konkret genomförande. Projektet gick in i en intensiv fas med fokus på att säkra förutsättningarna inför ett planerat investeringsbeslut i slutet av 2027.

Fokusområde 3 och 4 – skapar förutsättningar för strategin

Såväl ekonomisk som social hållbarhet är grundpelarna som gör strategin till verklighet.



Fokusområde 3. Skapa affärsmässiga förutsättningar som gör oss ekonomiskt hållbara

De senaste årens höga inflation har drivit på den allmänna kostnadsutvecklingen, detta tillsammans med högre kostnader för utsläppsrätter och ett stort investeringsbehov innebär ekonomiska utmaningar. Program för resultatförbättrande åtgärder är framtaget och pågår löpande.



Fokusområde 4. Tillsammans skapar vi en företagskultur som driver Sysav framåt

Satsningar på beteendeförändring för att skapa en än mer säker arbetsplats har visat resultat i form av bland annat färre olyckor och en ökad upplevd säkerhet. Under året har Sysav också tagit viktiga steg för att förstärka värdegrund och skapa en ännu mer jämställd, inkluderande och hållbar kultur. Även flera satsningar på anläggnings säkerhet, cybersäkerhet och kontinuitetsplanering har ägt rum. Sysav har också fortsatt högt KPI vad gäller rekommendationsgrad av ledare och Sysav som arbetsgivare.

VÅR STRATEGISKA AMBITION

Sysav ska tillsammans med partners, kunder och samhället driva den hållbara omställningen genom innovativa cirkulära lösningar och klimatpositiv energiåtervinning.



	FOKUSOMRÅDE	STRATEGISKT MÅL
Vad vi vill leverera och bidra med till samhället	Driva den cirkulära utvecklingen genom ökad materialåtervinning och återbruk	Ökad andel materialåtervinning och återbruk
	Skapa förutsättningar för en klimatpositiv och bibehållen lokal energiförsörjning	Uppnå klimatpositivitet/ Bibehålla befintlig lokal energileverans
Våra möjliggörare som skapar förutsättningar	Skapa affärsmässiga förutsättningar som gör oss ekonomiskt hållbara	Generera lönsamhet som gör oss ekonomiskt hållbara
	Tillsammans skapar vi en företagskultur som driver Sysav framåt	Nollvision mot arbetsskador samt säkerställa hög engagemang- och rekommendationsgrad

Fokus på återbruk och minskat restavfall i uppdaterad kretsloppsplan

Under 2025 fortsatte arbetet med den gemensamma kretsloppsplanen, tillsammans med majoriteten av ägarkommunerna. Planen har reviderats för att fortsätta vara aktuell och uppdaterad utifrån gällande lagstiftning. De tre målen i kretsloppsplanen kvarstår, flera av indikatorerna har förändrats. Fokuset på återbruk har förstärkts genom ett nytt avsnitt och en gemensam ambition att öka återbruket.

Samarbetet med ägarkommunerna är långtgående, välfungerande och har utvecklats under många år. Det möjliggör ett smidigt och resultatriktat arbete och tillsammans beslutar Sysav och kommunerna om gemensamma åtgärder som bidrar till att de olika målen i Kretsloppsplanen uppnås. På så vis blir de insatser som görs väl förankrade och bygger på samarbete över kommungränserna.

Den gemensamma kretsloppsplanen följs upp varje år med hjälp av statistik, plockanalyser och enkäter.

REVIDERING TILLSAMMANS MED ÄGARKOMMUNER 2025

Under året har bland annat en gemensam ambition kring återbruk tagits fram, vilken uttrycker att Sysav och ägarkommunerna tillsammans åtar sig att genomföra åtgärder som leder till ökat återbruk. Indikatorer som syftar till detta återfinns också i hela kretsloppsplanen. Sysav och ägarkommunerna vill tillsammans skapa förutsättningar för att öka återbruket och samtidigt öka medvetenheten om dess betydelse i vårt samhälle.

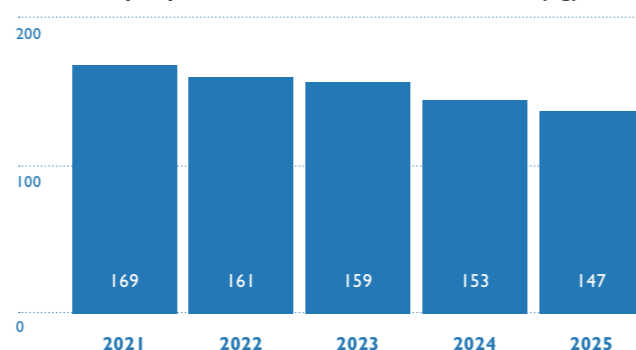
Det finns även ett annat viktigt mål i den reviderade planen - att minska restavfallet till 100 kilo per person till år 2030. Detta är en central del av arbetet mot ett mer resurseffektivt och cirkulärt samhälle.

ARBETE MED KRETSLOPPSPLANENS TRE MÅL

Att nå målen i kretsloppsplanen är en utmaning och kräver fortsatt arbete med gemensamma krafter från kommuner, företag och medborgare. Även inom EU finns tydliga mål för avfall och återvinning som är kopplade till kretsloppsplanens ambitioner. I dagsläget betalar Sverige höga avgifter till EU - omkring 2,1 miljarder per år - eftersom målen för återvinning ännu inte uppnås, vilket understryker vikten av fortsatt fokus på förebyggande åtgärder och effektiv källsortering i hela landet. Genom källsortering och effektiva insamlingssystem kan både hushåll och verksamheter bidra till ökad återvinning, minskad miljöpåverkan och en mer cirkulär ekonomi.

Varje mål i Sysavs kretsloppsplan har flera indikatorer - läs mer om dem på www.kretsloppsplanen.se.

Restavfall per person och år de senaste fem åren (kg)



KRETSLOPPSPLANENS TRE MÅL



Läs mer om allt som görs inom Kretsloppsplanens mål på www.kretsloppsplanen.se

Mål 1:

Minskat inflöde av material och produkter

Om målet: Inflödet till kretsloppet ska minska och uppkomsten av avfall måste förebyggas. Att minska inflödet innebär att endast köpa det som verkligen behövs samt se till att det är produkter med god kvalitet och lång livslängd, som fyller den funktion som efterfrågas.

Exempel på aktiviteter:

Ny inköspolicy med fokus på hållbarhet

Ett exempel är att Sysav under året har tagit fram en ny inköspolicy med stort fokus på hållbarhet. Syftet med policyn är att tydliggöra den riktning Sysav eftersträvar - att hushålla med ekonomiska resurser och samtidigt vara en föregångare på vägen mot ett hållbart samhälle.

Policyn anger en tydlig prioriteringsordning för alla inköp: först ska behovet av inköp övervägas och produkter återanvändas, därefter uppgraderas eller repareras befintliga varor, följt av inköp av begagnade eller återvunna varor. Inköp av ny vara är alltid det sista alternativet.

Tävlingen Resterkocken hölls för nionde året i rad

Resterkocken är en tävling som riktar sig till barn och unga i grundskolan och har som mål att minska matsvinnet samt öka kunskapen om livsmedlens hållbarhet och användningsområden. Tävlingen arrangeras årligen av Sysav, samarbetspartners och våra ägarkommuner. Allt för att visa att små handlingar i vardagen kan göra stor skillnad. Nytt för 2025 var var att tävlingen äger rum mellan 1 oktober 2025 - 1 mars 2026.

Mål 2:

Effektiviserad resursanvändning

Om målet: Alla material och produkter ska få en lång livslängd i kretsloppet. Produkter ska tillverkas så att de kan repareras och materialåtervinnas samt väljas utifrån kvalitet, livslängd och värde. Kläder, möbler och prylar som redan finns måste tas tillvara och vid behov lagas, förnyas och återbrukas.

Exempel på aktiviteter:

Utredningsprojekt: Förberedelse för återanvändning

Som en del av det strategiska initiativet Kretslopp och återbruk arbetar Sysav vidare för att öka möjligheterna till återanvändning. Under hösten 2025 genomfördes exempelvis en produktblockanalys av den brännbara fraktionen från Norra Hamnen återvinningscentral. Analysen visade att cirka 17 procent av materialet bedömdes vara i återanvändbart skick. Ett tydligt exempel på att återbruket har potential att öka. I utredningsprojektet arbetar Sysav, i samverkan med andra, för att utveckla arbetet inom återbruk och cirkulära flöden.

Kampanj: Fourfit Challenge

Sysav genomför löpande kampanjer för att skapa insikt i hållbar konsumtion och produktion. Fourfit Challenge - en hållbarhetsutmaning som initierades för tio år sedan och aktualiserades på nytt 2025 - är ett exempel på detta. Utmaningen vände sig till allmänheten och syftade till att inspirera till ett mer medvetet förhållningssätt till mode och konsumtion. Bland annat skulle deltagarna prova att klara sig med fyra plagg under sju dagar, för att visa att kreativitet och stil inte handlar om att köpa nytt, utan om att ta tillvara det som redan finns.

**Mål 3:
Minska spillet**

Om målet: Allt som inte cirkulerar i kretsloppet är en förlust och ett spill. Spill från kretsloppet i form av nedskräpning eller felsortering av produkter ska minska. När det är dags att göra sig av med material och produkter som inte längre kan användas, är det viktigt att dessa sorteras rätt och att kretsloppet avgiftas.

Exempel på aktiviteter:

Projekt: Från soprum till miljörum

Projektet syftar till hållbar avfallshantering i flerfamiljsbostäder genom bättre sortering, förbättrad arbetsmiljö och trygga, fräscha miljöer för de boende, i samverkan mellan fastighetsägare, insamlingsentreprenörer och Sysav.

2025 genomfördes flera åtgärder i bostadsområdet Korsbacka i Kävlinge, bland annat målning och skyltning av soprummen, nivåmätare i kärlden, informationssamtal med lägenhetsinnehavare samt gårdsträffar med fokus på källsortering. Under året minskade volymen restavfall med 25 procent på Korsbacka. Sex kärll för restavfall har tagits bort och ersatts med sorteringskärll vilket innebär en besparing för både ekonomin och miljön!

Fyrfackskärl i Kävlinge och förändrad kärllindelning i Lomma och Svedala

Att införa fyrfackskärl i Kävlinge kommun samt ändring av indelningen i kärlden i Svedala och Lomma kommuner under 2026 är en viktig del i arbetet för att öka sorteringen. Förberedelser inför detta har pågått under hela 2025. Läs mer om detta på nästa sida.

SAMVERKAN OCH FORTSATT UTVECKLING

Under de fem år som den gemensamma kretsloppsplanen funnits har den etablerats som ett alltmer välkänt och använt styrmedel i kommunerna. Det är en viktig förutsättning för att hela kommunen ska känna ansvar och ta ett gemensamt ägarskap. Mottot "Alla kan göra något och tillsammans kan vi göra allt" fungerar som en återkommande påminnelse om att verklig effekt kräver ett brett och samordnat åtgärdsarbete. Det gäller både i varje enskild kommun och inom Sysav. Ett sätt att uppmuntra till egna initiativ och ett bredare engagemang för åtgärder som bidrar till målen i kretsloppsplanen är Kretsloppspriset som delas ut årligen i Lomma, Svedala och Kävlinge kommun. Varje år inkommer inspirerade nomineringar. Initiativ som har belönats med Kretsloppspriset har haft olika inriktningar som klädbyte, minskat matsvinn och återbruk av material.



Kretsloppspriset delades ut till Löddeshässkolan i Lomma, Snickerigruppen i Svedala (se bilden) och Rinnebäckskolans fritidsklubb samt miljökommitté i Kävlinge.



Införande av fyrfackskärl i Kävlinge kommun och förändrad kärllindelning i Lomma och Svedala kommuner

Under 2025 har Sysav arbetat intensivt med att förbereda 2026 års införande av fyrfackskärl i Kävlinge kommun och justering av kärllindelningen i Lomma och Svedala kommuner.

Att införa fyrfackskärl i Kävlinge kommun är ett viktigt steg i omställningen mot ett mer hållbart samhälle. Fastighetsnära insamling gör det enklare att sortera rätt i vardagen och leder till minskat restavfall över tid. När mer material sorteras ut kan det materialåtervinnas i stället för att energiåtervinnas, vilket bidrar till ett mer resurseffektivt kretslopp.

Samtidigt tas nästa steg i Lomma och Svedala kommuner - där en justering av kärllens indelning kommer att ske. Syftet med ändringen är att öka utsorteringen av förpackningar från restavfallet

och minska miljö- och klimatpåverkan. I praktiken innebär ändringen att restavfall ska läggas i kärll 2 och plastförpackningar i kärll 1. Ändringen innebär också att restavfallet kommer att tömmas var fjärde vecka och plastförpackningar varannan vecka. Även Kävlinge kommun får denna lösning direkt vid införande.

Fyrfackskärl och glesare tömning av restavfall är etablerade lösningar i många delar av Sverige. Kommuner som Hässleholm, Borås och Härnösand har redan infört liknande system, och fler kommer att följa efter under 2026, bland annat Simrishamn och Tomelilla (ÖKRAB). Erfarenheterna visar att förändringen ger ökad sortering och en mer hållbar avfallshantering.



Stort engagemang för nya textillagen

EU-lagstiftningen om krav på separat insamling av textil som började gälla vid årsskiftet gick inte obemärkt förbi, vare sig på Sysav eller i samhället i stort. Sysav tog emot ökade mängder textil på återvinningscentraler och en stor mängd kundfrågor.

Aret som gått har inneburit ett stort fokus på tillämpning av den nya lagen kring sortering av textil, vilken inneburit många frågor från allmänheten och media samt kraftigt ökade mängder textilier på våra återvinningscentraler. Den 1 oktober infördes lättnader i textillagen, exempelvis behövs inte längre smutsig textil, mycket trasiga material eller underkläder sorteras ut och lämnas in.

TEXTILAVFALL – EN FRÅGA OM HÅLLBARHET OCH ANSVAR

De stora mängderna textilavfall vi ser i dag är till stor del ett resultat av överkonsumtion och en slit- och släng-mentalitet, med stor miljö- och klimatpåverkan. Det breda mediala genomslaget i hela Sverige i samband med lagstiftningen har samtidigt gett Sysav en viktig möjlighet att lyfta hur avgörande det är att minska resursslöseriet. Det har också synliggjort ett centralt problem: i dag saknas tillräckliga styrmedel - bland annat ett tydligt producentansvar för textil - som kan driva på den omställning som behövs.

BESLUT OM UTREDNING AV FÖRSÄLJNING AV SIPTEX

Den 12 december beslutade Sysavs styrelse att inleda en process för försäljning av Siptex, Sysavs textilsorteringsanläggning. Beslutet är ett resultat av att marknaden för sorterat textilavfall inte utvecklats i den takt som förutsågs när investeringen beslutades 2019 - samtidigt som satsningen har gett Sverige en tidig och viktig position i omställningen mot mer cirkulära textilflöden.

Även om Sysav påbörjade en process för avyttring av Siptex, ligger ambitionen om mer cirkulära textilflöden kvar.

- Vi tror starkt på cirkulära värdekedjor för textil och att det kommer att behövas högkvalitativ sortering i framtiden. Vår förhoppning är att de erfarenheter vi gjort med Siptex kan bidra till att de system som nu växer fram blir bättre, mer effektiva och mer hållbara, och att fler aktörer kan ta stafett-pinnen vidare, sade Sysavs vd Malin Dahlroth i ett pressmeddelande i december.

Slaggrus – en resurs med stor betydelse för regionen

Slaggrus, som utvinns ur bottenaska vid Sysavs avfallskraftvärmeverk, är en nyckelresurs för hållbar samhällsutveckling i Skåne. Genom att ersätta bergkross och sand som anläggningsmaterial i väg- och uppställningsytor bidrar slaggrus till effektiv användning av resurser, att klimatpåverkan minskar och att regionens deponier får längre livslängd. Fokus för Sysav har under året varit att öka avsättningen för detta viktiga cirkulära restmaterial.

En stabil och ökad avsättning av slaggrus är avgörande för att realisera både klimatnytta och ekonomiska värden. Exempelvis binds koldioxid in i materialet under lagring, vilket gör det till en naturlig kolsänka. Samtidigt minskar uttaget av ändliga naturresurser och behovet av långväga transporter av dessa. Slaggrus utgör också, i en region med begränsad tillgång till ballast, en viktig del av en cirkulär och lokal materialförsörjning.

Nyttiggörandet av slaggrus är dessutom avgörande ur ett samhällsekonomiskt perspektiv. Om materialet inte kan användas för konstruktionsändamål behöver det deponeras, vilket väsentligt skulle förkorta livslängden på Sysavs deponi på Spillepeng i Malmö – från cirka 50 år till omkring 10 år. Ett sådant scenario skulle innebära en betydande negativ resultatpåverkan för Sysav.

UTMANINGAR FÖR ÖKAD ANVÄNDNING

Slaggrus används som förstärkningslager i konstruktion av vägar och andra hårdgjorda ytor. Materialets funktion och kvalitet är väl dokumenterad genom tester och försök, även vid hög trafikbelastning. Inför användning genomgår slaggruset också kvalitetssäkring för att säkerställa att materialet inte innebär risk för miljö eller hälsa.

Lagstiftning med utrymme för olika tolkningar mellan landets mer än 300 tillståndsmyndigheter leder dock till varierande bedömningar, vilket försvårar användningen trots att materialets funktion och kvalitet är väl dokumenterad.

Samtidigt medför dagens regelverk och varierande tillämpning mellan tillståndsmyndigheter osäkerhet och långa processer, vilket begränsar användningen. Förenklade och mer enhetliga processer, liknande de som finns i Danmark, skulle

väsentligt förbättra förutsättningarna för att använda slaggrus i större omfattning.

SYSAVS ARBETE UNDER 2025

Under 2025 har Sysav fortsatt arbetet inom det strategiska initiativ som etablerades 2024 med målet att öka avsättningen av slaggrus. Fokus har legat på att stärka strukturer, kompetens och processer kopplade till användningen av materialet.

Arbetet har kombinerats med en förstärkt dialog med kommuner, länsstyrelser och nationella aktörer, där Sysav fortsatt lyft behovet av en mer enhetlig tillämpning av regelverket. Under året har Sysav också haft möte med riksdagens jordbruksutskott kring slaggrusets möjligheter och utmaningar.

Parallellt har Sysav genomfört kommunikativa och kunskapsförande insatser riktade mot bygg- och anläggningsbranschen, med syfte att öka kännedomen om slaggrusets användningsområden och förutsättningar.

GENOMFÖRT PROJEKT OCH FRAMÅTBlick

Under 2025 har slaggrus använts på Sysavs anläggning i Måsalyske, där cirka 9 000 ton material lagts som förstärkningslager för en ny hårdgjord yta. Projektet visar hur slaggrus kan användas effektivt även inom den egna verksamheten och bidra till minskat behov av jungfruliga material.

Sysav fortsätter arbetet för att öka användningen av slaggrus, men den långsiktiga utvecklingen förutsätter att fler beställare väljer cirkulära restmaterial i sina projekt. Genom fortsatt samverkan och kunskapsdelning bidrar Sysav till att stärka regionens materialförsörjning och minska deponeringen.

Klimatprojektet SkyZero fortsätter mot 2030

Sysav har ett tydligt uppdrag: att vara en drivande kraft i omställningen till ett hållbart och klimatneutralt samhälle. Genom ökad utsortering, minskade avfallsmängder och initiativ som stärker cirkulariteten minskar vi systematiskt våra klimatutsläpp. Samtidigt tar vi nästa avgörande steg - att inte bara minska utsläppen, utan att aktivt fånga in dem.

SkyZero är södra Sveriges största planerade klimatprojekt och ett av Sysavs viktigaste framtidsinitiativ. Projektet syftar till att etablera en storskalig anläggning för infångning av koldioxid vid kraftvärmeverket i Spillepeng i Malmö. Målet är att anläggningen ska vara i drift och att koldioxidinfångning blir en naturlig del av Sysavs samhällsuppdrag, med bidrag till negativa utsläpp och långsiktig klimatnytta. Vid full kapacitet beräknas SkyZero kunna fånga in 90-95 procent av koldioxidutsläppen från anläggningens två största linjer, motsvarande cirka 450 000 ton koldioxid per år. Omkring hälften av dessa utsläpp är biogena, vilket innebär att SkyZero har potential att skapa faktiska negativa utsläpp - ett kraftfullt verktyg i arbetet för att nå både lokala och nationella klimatmål. Läs mer om Sysavs utsläpp av klimatpåverkande gaser på sidan 47.

ETT ÅR AV FÖRBEREDELSE FÖR NÄSTA STORA BESLUT

Under 2025 tog SkyZero viktiga steg från vision till konkret genomförande. Projektet gick in i en intensiv fas med fokus på att säkra förutsättningarna inför ett planerat investeringsbeslut i slutet av 2027. En central del av årets arbete har varit förberedelser inför projektering av anläggningen samt ansökan om miljötillstånd. Parallellt har betydande insatser lagts på att säkra finansiering, att utveckla affären kring försäljning av negativa utsläpp samt upphandling av transport och slutlagring av koldioxid. Samarbeten är en avgörande framgångsfaktor. Under året har Sysav fortsatt sitt engagemang i Malmö CO₂ Hub - ett samverkansprojekt som syftar till att bygga regional och lokal infrastruktur för transport och mellanlagring av koldioxid i Malmö hamn. Genom samverkan med näringsliv, kommun och andra aktörer stärker pro-

jektet både genomförandekraft och samhällsnytta. - Vi fortsätter arbeta för att SkyZero ska bli verklighet och bidra till klimatmålen för Sysav, Malmö, regionen och Sverige och samtidigt framtidssäkra Sysavs verksamhet, säger Magnus Pettersson, projektägare för SkyZero.

Exempel på händelser under året

- Upphandlingen av konsulter som beställarstöd genom projektering och byggnation blev klar.
- Projektet fick ett positivt besked från Energimyndigheten på ansökan om utvecklingsbidrag för konkretiseringsfas del I (januari 2025 – augusti 2026) om totalt 28,4 msek.
- Ansökan om bidrag från EU Innovation Fund skickades in i april. Projektet fick tyvärr ett negativt besked i december.
- Sparbanken Skåne tecknade en avsiktsförklaring med Sysav för framtida förvärv av negativa utsläppscertifikat.
- Arbetet med att ge synpunkter till Energimyndigheten angående utformningen av Omvänd Auktion i samverkan med andra aktörer gav bra resultat.
- Samverkansprojektet Malmö CO₂ Hub avslutade förstudiefasen och gick in i konkretiseringsfas.
- Projektet har arbetat med att samordna infrastruktur tillsammans med andra parter i Energihamnen, där ledningsdragning av koldioxidpipeline och att säkra förutsättningar för elförsörjning har varit prioriterade aktiviteter.
- Förberedelser inför upphandling av koldioxidinfångningsanläggningen gjordes under året där projektet haft marknadsdialoger och tagit fram tekniska kravställningar. En kvalifikationsprocess för leverantörer påbörjades under november.
- En extern webbplats för SkyZero stod klar i november.
- Miljötillståndsansökan skickades in 5 december.

CCUS – koldioxidinfångning, användning och lagring

CCUS står för Carbon Capture, Utilization and Storage, en teknik som kan fånga in koldioxidutsläpp från industriella källor och kraftverk. Syftet är att förhindra att koldioxiden släpps ut i atmosfären, vilket bidrar till klimatförändringar. Processen involverar tre huvudsteg: infångning, transport och lagring eller användning av koldioxiden. Efter infångning trycksätts och kyls koldioxiden till vätskefas för att kunna hanteras enklare för vidare transport. Efter mellanlagring transporteras koldioxiden vidare till slutlagring djupt ner i berggrunden. Koldioxiden kan också användas, som råvara för tillverkning av bränslen eller nya material. CCUS är en viktig teknik för att nå klimatmål, särskilt i sektorer där utsläppsminskning är utmanande.



Satsning på säker och inkluderande arbetsplats

I enlighet med Sysavs strategi till 2030 utvecklar Sysav arbetsmiljön och strävar efter att uppnå en skadefri och hälsosam arbetsplats - med ett öppet och tillitsfullt samarbetsklimat. Sysav har en nollvision för olyckor och kränkande särbehandling och 2025 var ett år med stora satsningar på arbetsmiljö.

En säker arbetsmiljö ska alltid vara högre prioriterat än tid eller pengar, och ingen ska bli sjuk på grund av ohälsosam arbetsbelastning eller kränkande särbehandling på jobbet. Detta är ledstjärnan i Sysavs arbetsmiljöarbete.

Redan 2024 startade det strategiska initiativet "Säker och inkluderande arbetsplats" i form av ett projekt som är indelat i två delprojekt - Säker arbetsplats och inkluderande arbetsplats. Inom ramen för Säker arbetsplats tar Sysav hjälp av ett företag vars medarbetare består av psykologer, särskilt specialiserade på beteendeförändring inom säkra

SAFE

SAFE-modellen är ett arbetssätt för en säker arbetsplats, där en arbetsgrupp gemensamt arbetar med ett utvalt beteende för att öka säkerheten. Varje bokstav står för en fas: S står för Studera, A för Analysera, F för Förändra och E för Effektgranska.

beteenden. Under 2025 har arbetet fortsatt framgångsrikt och enligt plan, se nedan om vad delprojektet åstadkommit.

SÄKER ARBETSPLATS 2025

- 5 pilotprojekt på 5 enheter har arbetat med säkra beteenden enligt SAFE-modellens fyra faser under mars-september.
- 4 nya pilotprojekt startade upp i september och pågår en bit in på 2026.
- Utbildning internt av specialister på beteendebaserad säkerhet.
- Arbete med årshjul för SAFE-kalender, det vill säga hur de nya arbetssätten integreras i vår verksamhet.
- Säker arbetsplats har kommunicerats inom projektet men också brett inom hela Sysav, som en stående punkt på stormöten och ledarforum samt artikelsier på intranät.
- Uppföljning av arbetet visar att positiva förflyttningar har gjorts och att säkerhetskulturen stärkts.

”

Det har varit roligt att se teamet komma med egna idéer för en säkrare arbetsmiljö. Vi arbetar mer med att utveckla verksamheten idag, både vad gäller säkerhet och förbättringar generellt. När vi samarbetar bättre som grupp stärker vi gemenskapen och skapar förutsättningar för att alla ska känna sig inkluderade, hörda och sedda.

Shkodran Izmaku
Driftchef på enheten Farligt avfall



Projektet pågår till och med 2026, men det är inte slutet för arbetet, det är början på resan mot att vara branschledande 2030. Sysav vill åstadkomma ständiga förbättringar i arbetsmiljöarbetet och kommer att utveckla ett nytt koncernövergripande arbetssätt för beteendebaserad säkerhet och säkert ledarskap, vilket integreras i det systematiska arbetsmiljöarbetet (SAM).

Arbetet har under året engagerat medarbetare och olyckorna har minskat. Piloterna som genomförts visar på viktiga positiva förändringar i attityder till säkra beteenden samt förändrade beteenden i sig, inte bara inom de utvalda områdena utan generellt på arbetsplatsen. En uppföljande enkät om säkerhetskultur genomfördes hösten 2025. Resultaten visar förbättringar jämfört med 2024, både vad gäller upplevd säkerhetskultur och arbetsbelastning samt psykologisk trygghet. Särskilt bland de medarbetare som deltagit i första pilotomgången i projektet syns en extra stark positiv utveckling. Detta tyder på att projektet ger god effekt och att vi är på rätt väg mot våra mål: nollvision för olyckor, stärkt säkerhetskultur och att vara branschledande 2030. Utöver detta lyftes arbetet fram som positiv iakttagelse under externrevisionen av Sysav i oktober.

INKLUDERANDE ARBETSPLATS 2025

- Ny process för medarbetardialog med dels fokus på mål, dels på engagemang och trivsel samt att fånga upp tidiga signaler kring arbetsmiljö.
- Sysavveckan, en intern medarbetarvecka med tema värdegrund genomfördes under våren.
- Medarbetarkriterier togs fram tillsammans med samtliga medarbetare och ledare.
- Arbetsmiljöutbildning för ledare genomfördes.
- Föreläsningar i ergonomi och hälsa hölls under året.
- Satsning på "menssäkrad arbetsplats", för ökad jämställdhet. Sysav installerade boxar med mensskydd under första kvartalet av 2025, på samtliga arbetsplatser.
- Framtagande av årlig mångfaldsplan med aktiviteter.
- En arbetsplats för alla – en stor utbildningsinsats för alla medarbetare. Utbildningen handlar om normer och normkritik, diskrimineringsgrunder, vad som gäller enligt lag och hur vi får en inkluderande kultur och arbetsplats.

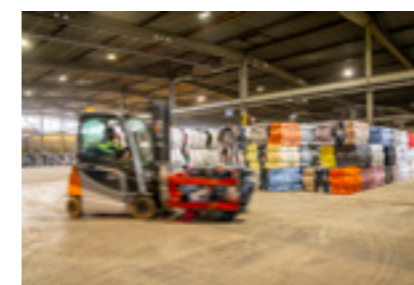


”

Det är viktigt att prata om mångfald och inkludering internt. Vi i Sysavs Mångfalds- och inkluderingsgrupp har därför under året tagit initiativ till utbildningen En arbetsplats för alla, för att ge alla samma utgångspunkt kunskapsmässigt. Efteråt kopplade vi på samtal i teamen, och det blev många bra diskussioner.

Xue Kullenius
Projektledare på enheten Projekt

Under året har Sysav tagit viktiga steg för att förstärka värdegrund och skapa en ännu mer jämställd, inkluderande och hållbar kultur. Medarbetare och ledare har tillsammans i workshops tagit fram ett underlag som har resulterat i gemensamma medarbetarkriterier utifrån värdegrunden som lyder Tillsammans med ansvar och engagemang. Vidare har varje team haft gemensamma lärdialoger utifrån den nya utbildningen En arbetsplats för alla. Detta tillsammans med övriga aktiviteter är viktiga steg mot Sysavs målsättning nolltolerans mot kränkande särbehandling.





Sysav stöttar Ukrainas uppbyggnad av en hållbar avfallshantering

På uppdrag av Sveriges regering stöttar Sysav Ukrainas strävan att skapa en hållbar avfallshantering. När Avfall Sverige förra året aktivt började planera för Ukraina-programmets genomförande bjöd Sysav in organisationer i södra Sverige att delta i arbetet.

– När vi skickade ut inbjudan fick vi stort gensvar och idag ingår följande organisationer i det södra klustret: Trelleborgs

kommun, Lunds Renhållningsverk, NSR, Kristianstad Renhållning och Västblekinge Miljö AB. Tillsammans brinner vi för att stötta "vår" region i sydvästra Ukraina – Ivano Frankivsk, berättar Gunilla Carlsson, ansvarig Public Affairs och International Relations på Sysav.

Organisationerna i södra klustret har både tagit emot en delegation från Ukraina och själva varit på besök i landet.



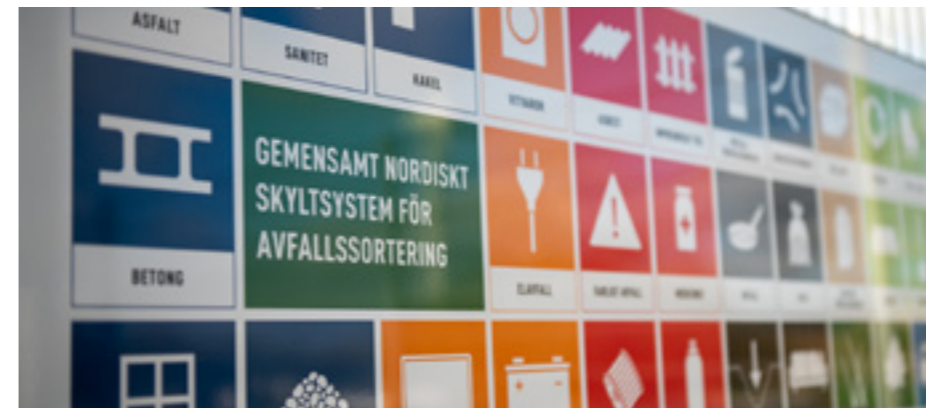
Grundskolor i Skåne tävlade i Resterkocken för nionde året i rad

Med lite kreativitet kan rester bli något helt nytt – och dessutom göra gott för både plånbok och klimat. Detta är idén bakom Resterkocken, en mattävling för grundskoleelever som får chansen att visa hur rester kan tas tillvara. Tävligen syftar till att minska matsvinnet och arrangeras årligen av Sysav, samarbetspartners och våra ägarkommuner. Allt för att visa att små handlingar i vardagen kan göra stor skillnad. Nytt för denna omgång var att tävlingen inte avslutades innevarande år utan pågår till våren 2026.



Länge leve avfallet

Sysav Industri lanserade kampanjen "Länge leve avfallet" för att öka kännedomen om sina tjänster till företag och verksamheter, men också för att visa hur ansvarsfull avfallshantering ger materialen fler varv i kretsloppet. Genom konstnärliga stilleben visades avfall som en värdefull resurs. Kampanjen syntes i flera medier och använde ett bildspråk där avfall förvandlades till konst. Konceptet togs fram för att vara flexibelt och kunna utvecklas över tid tillsammans med Sysavs erbjudande till näringslivet.



Nya symboler på Sysavs återvinningscentraler

Under 2025 uppdaterade Sysav symbolerna på alla återvinningscentraler i enlighet med en ny nordisk standard. Skyltsystemet syftar till att skapa enhetlighet i hela Norden och göra det enklare för både invånare och företag att sortera sitt avfall rätt, oavsett var man befinner sig i regionen.



Heta energisamtal om Sydsveriges framtid på Ystad Summit

På Ystad Summit den 4 september arrangerade Sysav tillsammans med Energiföretagen fyra välbesökta seminarier som tog avstamp i regionens mest akuta frågor – från elförsörjning och beredskap till industriell symbios och klimatnytta. Seminarierna behandlade frågeställningar som berör södra Sveriges energisystem, vad som krävs för att Sydsverige ska stå starkt vid en kris och hur branschöverskridande samarbeten kan skapa både miljönytta och nya affärsmöjligheter.



Återvunnet spökgarn från Malmö blir skydd mot ryska drönare i Ukraina

Fysiska barriärer, som fiskenät, har blivit ett viktigt skydd mot ryska drönare i Ukraina. Den 14 augusti lastades tio pallar fiskenät från Sysavs anläggning i Malmö för att skickas till den ukrainska frontlinjen. Genom initiativet får gamla fiskenät en ny chans att göra nytta, och blir ännu ett exempel på hur resurser i Sverige kan bidra till motståndskraft i Ukraina. Nätet skickades med en hjälpsändning arrangerad av Stefan Espersson, som driver ett åkeri med regelbundna hjälpresor till Ukraina.

Sysav stärker samarbetet med Region Skåne

Från den 1 oktober utökades Sysavs samarbete med Region Skåne, då Sysav vann den senaste upphandlingen för hämtning, transport och behandling av smittförande avfall från alla sjukhus i Skåne. Uppdraget omfattar nu även hantering av smittförande avfall och kemikalier från Region Skånes 67 folktandvårdskliniker.

– Vi är väldigt glada över att få fortsätta och utveckla samarbetet med Region Skåne och Folktandvården. Tillsammans ser vi till att deras avfall tas om hand på ett säkert och hållbart sätt, säger Thomas Borg, försäljnings- och kundservicechef på Sysav.



FRÅN GAS TILL FRISK LUFT

– smartare hantering av lustgastuber



Sysavs anläggning för farligt avfall har installerat en ny maskin som gör det möjligt att hantera lustgastuber lokalt – en smart lösning som minskar risker, sparar resurser och förvandlar farlig gas till frisk luft. Följande vinster finns med den nya maskinen:

- Färre transporter – tidigare skickades tuberna till annan part för destruering.
- Bättre resursutnyttjande – tomma tuber går vidare till metallåtervinning.
- Mindre klimatpåverkan – lustgas är en stark växthusgas, men med den här metoden bryts den ner till ofarliga ämnen.

Under 2025 tog Sysav emot och behandlade 15 000 lustgasflaskor.



Fourfit Challenge tillbaka 2025

Sysav fortsatte skapa insikt kring hållbar konsumtion under 2025 och nylanserade klädutmaningen Fourfit Challenge i en uppdaterad version. Syftet med Fourfit Challenge, som hölls första gången 2015, är att belysa hur modebranschen trigg

oss att överkonsumera och hur vi kan stå emot den hetsen. Utmaningen pågick under fyra veckor, med fyra delmoment i form av konkreta förändringar i vardagen, och spreds via sociala medier.



Sysavs slaggrus i strålkastarljuset på europeisk kongress

Sysavs initiativ att använda återvunnet slaggrus som anläggningsmaterial har väckt internationell uppmärksamhet. Vid CEWEP:s kongress i Gdansk nominerades projektet till CEWEP Awards – ett pris som lyfter fram innovationer som stärker cirkulära flöden inom avfalls- och energiområdet.

– Det är glädjande att vårt arbete uppmärksammas på europeisk nivå. Det stärker både förtroendet för materialet och möjligheten att skala upp användningen, säger Helcio Apgaua, affärsutvecklare på Sysav.



Slow fashion-entreprenör vinner hållbarhetspris som Sysav sponsrar

Milou Moelard Nord, modedesigner och stylist, tilldelades årets hållbarhetspris av Nyföretagarcentrum Öresund, sponsrat av Sysav, för sitt engagemang i att skapa en mer hållbar modeindustri. Genom sin studio Love Again i Skanör har hon lyckats kombinera kreativitet med miljömedvetenhet genom att erbjuda styling, workshops och sitt eget slowfashion-märke, där varje plagg är unikt och skapat av återbrukat material.



Partnerskap mellan Sysav och Sparbanken Skåne driver på koldioxidinfångning

I april tecknade Sparbanken Skåne en avsiktsförklaring med Sysav för framtida förvärv av negativa utsläppscertifikat från den koldioxidinfångningsanläggning som Sysav planerar uppföra i Malmö. Affären markerar ett viktigt steg mot att möjliggöra lokal, certifierad och permanent infångning av koldioxid i södra Sverige.

– Vi är stolta över att Sparbanken Skåne vill gå före tillsammans med oss och vara med och driva på en ny klimatindustri i regionen, sade Sysavs vd Malin Dahlroth i ett pressmeddelande.



Välbesökt Sysavdagen 2025 med tema "Fem år kvar"

Med bara några år till 2030 tickar klockan snabbt för att nå FN:s globala hållbarhetsmål. Sysav bjöd in forskare, företagsledare och samhällsaktörer för en eftermiddag fylld av modiga idéer och nya perspektiv. Förutom vd Malin Dahlroth fick åhörarna lyssna till David Collste, forskare inom hållbar utveckling vid Stockholm Resilience Centre. Eftermiddagen avrundades med en AW och en exklusiv stand up med komikerna Måns Nilsson och Valle Westesson – där dagens tema fick humoristiska vinklar.



Kommuninvånare fortsätter utmana sig i avfallsminimering

Minimeringsmästarna är en utmaning som vill inspirera till en mer hållbar livsstil och riktar sig till hushåll som vill minska på de onödiga sakerna, utgifterna, stressen och klimatavtrycket. Under åtta månader, med start från september 2025, inspireras deltagare från Lomma, Svedala och Kävlinge kommuner i hur de kan leva mer hållbart och samtidigt utmana både sig själva och andra hushåll. Utmaningen avslutas i april 2026.

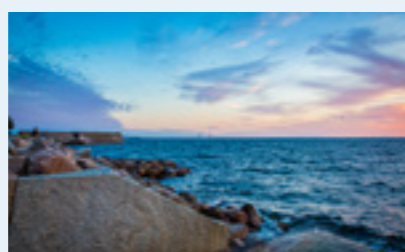
AVFALL TILL RESURS

2025



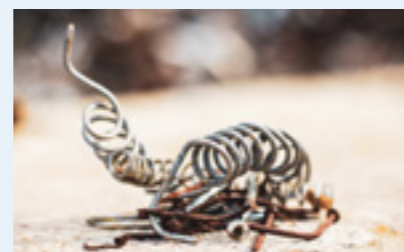
SLURRY

55 400 ton slurry har producerats av matavfall. Slurry går vidare till extern part och omvandlas till biogödsel eller biogas.



VATTEN

157 700 ton vatten har renats i Sysavs Farligt avfall-anläggning samt i lakvattenreningen på Spillepeng. Vattnet har gått vidare ut i Öresund.



METALLER OCH SKROT

23 100 ton har tagits till vara och skickats vidare till extern part.



ENERGI

1 428 GWh återvunnen värme och 170 GWh el levererades till Malmös och Burlövs fjärrvärmenät och det allmänna elnätet i Sverige.



TRÄ

32 300 ton flisat trä gick vidare till extern part.



PLANTJORD

117 400 säckar egentillverkad plantjord samt 14 000 ton grönkompost i lösvikt såldes på våra anläggningar.



PLAST

1 701 ton hårdplast och 279 ton mjukplast samlades in och gick vidare till återvinning.



WELLPAPP

4 040 ton wellpapp återvanns. Wellpapp kan återvinnas 7-8 gånger.



ÅTERBRUK

819 ton, bestående av loppisprylar, kläder och skor samlades in.

Flerårsöversikt koncernen

(tkr om inte annat anges)	2025	2024	2023	2022	2021
Ur resultaträkningen					
Nettoomsättning	1 431 953	1 395 123	1 326 001	1 303 292	1 213 012
Resultat efter finansiella poster	28 383	27 962	85 282	88 973	137 773
Skatt på årets resultat	-6 217	-6 424	-18 139	-18 590	-23 571
Årets resultat	22 166	21 538	67 143	70 383	114 201
Ur balansräkningen					
Anläggningstillgångar	1 156 696	1 224 198	1 295 112	1 324 720	1 403 575
Omsättningstillgångar	982 978	926 913	878 414	943 363	813 272
Summa tillgångar	2 139 675	2 151 111	2 173 526	2 268 083	2 216 847
Eget kapital	1 156 480	1 136 468	1 121 643	1 061 538	1 002 575
Långfristiga skulder och avsättningar	485 228	551 627	650 308	512 066	800 457
Kortfristiga skulder	497 967	463 016	401 575	694 479	413 815
Summa eget kapital och skulder	2 139 675	2 151 111	2 173 526	2 268 083	2 216 847
Balanslikviditet	2,0	2,0	2,2	1,4	2,0
Soliditet	54%	53%	52%	47%	45%
Ur kassaflödesanalysen					
Kassaflöden från den löpande verksamheten	252 877	238 393	98 533	157 214	251 679
Kassaflöden från investeringsverksamheten	-129 194	-146 386	-109 179	-52 580	-81 428
Kassaflöden från finansieringsverksamheten	-82 154	-86 714	-90 669	-94 505	-84 760
Årets kassaflöde	41 529	5 296	-101 315	10 129	85 491
Personal					
Löner och ersättningar	209 487	204 604	192 097	172 471	167 316
Sociala kostnader	95 764	106 759	103 297	84 329	74 109
Antal årstjänster	378	373	367	348	344

Bolagsstyrning

Sysav är ett aktiebolag bildat i syfte att fullgöra ägarkommunernas skyldigheter (återvinning, avfallsbehandling och deponering) enligt ett gemensamt samarbetsavtal mellan ägarna. Sysav ägs av Burlöv, Kävlinge, Lomma, Lund, Malmö, Simrishamn, Sjöbo, Skurup, Staffanstorps, Svedala, Tomelilla, Trelleborg, Vellinge och Ystad.

Till grund för Sysavs verksamhet finns konsortialavtal, bolagsordning, ägardirektiv, gällande lagar, förordningar och direktiv samt bolagets vision och övergripande mål.

BOLAGETS UPDRAG

Sysav ska vara ett ledande återvinnings- och avfallsföretag i Sydsverige och medverka i utvecklingen mot en långsiktigt hållbar tillväxt genom att erbjuda delägarkommunerna miljö- och kvalitetsmässigt bra tjänster och produkter inom avfalls- och återvinningsområdet. Även företag och andra verksamheter ska kunna erbjudas motsvarande tjänster i den mån det inte strider mot lagstiftningen. Sysavs mål är att vara Sveriges bästa samarbetspartner för kommuner samt Europas mest efterfrågade aktör inom hållbar resurshantering. Bolagets affärsidé är att skapa värde för samhälle och kunder genom hållbar resurs- och avfallshantering.

ÅRSSTÄMMAN

Sysavs högsta beslutande organ är årsstämman, som utgörs av representanter för ägarna. Årsstämman utser bolagets styrelse, som ansvarar för organisation och förvaltning av bolagets angelägenheter.

Årsstämman hålls en gång om året, antingen i april eller maj.

BOLAGET OCH DESS SÄTE

Bolaget har sitt säte i Malmö kommun.

STYRELSE

Bolagets styrelse består av lägst nio och högst elva ledamöter samt lägst nio och högst tolv suppleanter. Styrelsen väljs på ordinarie årsstämma för tiden fram till nästa ordinarie årsstämma.

GEMENSAM KRETSLOPPSPLAN

Sysav och tio av ägarkommunerna har en gemensam kretsloppsplan. Denna anger inriktningen för avfallshanteringen för både Sysav och de ägarkommuner som antagit denna kretsloppsplan. Den ligger till grund för planeringen av verksamheten.

VD OCH KONCERNLEDNINGSGRUPP

Sysavs vd verkställer de beslut som årsstämma och styrelse fattar. Vd fattar beslut om investeringar, personal, organisationens uppbyggnad, budget och annat som är av principiell art för Sysav enligt vd-uppdrag från styrelsen. Koncernledningsgruppen är ett referensforum i koncernövergripande strategiska frågor och vägval, med vd som ordförande.

VERKSAMHETSSYSTEM

Sysav samt ingående dotterbolag Sysav Industri AB har sedan hösten 2009 ett lättillgängligt integrerat ledningssystem och är miljöcertifierat enligt ISO 14001, kvalitetscertifierat enligt ISO 9001 och arbetsmiljöcertifierat enligt ISO 45001. Sysav innehar därmed ett trippelcertifikat.

FÖRDELNING AV AKTIEKAPITAL INOM SYDSKÄNES AVFALLSAKTIEBOLAG, SYSAV

Kommun	Andel %	Aktiekapital kronor	Antal aktier
Burlöv	3,50	1 154 000	1 154
Kävlinge	3,85	1 270 000	1 270
Lomma	3,50	1 154 000	1 154
Lund	15,38	5 076 000	5 076
Malmö	45,98	15 174 000	15 174
Staffanstorps	3,32	1 094 000	1 094
Svedala	3,85	1 270 000	1 270
Trelleborg	7,52	2 482 000	2 482
Vellinge	4,02	1 326 000	1 326
Ystad	2,84	936 000	936
Skurup	1,42	468 000	468
Sjöbo	1,42	468 000	468
Simrishamn	1,95	643 000	643
Tomelilla	1,47	485 000	485
Summa	100,00	33 000 000	33 000



Sysavs riskhantering

Sysav är liksom andra företag utsatt för risker som kan påverka bolagets verksamhet. Arbetet med att identifiera, bedöma och hantera riskerna görs fortlöpande och syftar till att säkerställa att verksamheten löper som planerat och skapar planerat värde. Risker i verksamheten definieras som tänkbara händelser som medför osäkerheter för verksamheten, dess processer, medarbetare, planerade resultat, finansiella ställning eller osäkerheter i påverkan på omvärlden, kunder eller andra intressenter. Sysavs riskhantering innebär att verksamheten bättre kan förebygga och vid behov hantera oönskade händelser. Väl hanterade risker ökar koncernens handlingsutrymme och kan även vändas till möjligheter för verksamheten.

SYSTEMATISK RISKHANTERING

Sysav har under de senaste åren infört arbetet med en strukturerad riskhantering inom samtliga identifierade områden för risker i verksamheten. Riskhantering är ett systematiskt sätt att identifiera, analysera, följa upp och agera förebyggande på koncernens risker, samt mildra effekterna om oönskade händelser ändå inträffar. Riskhanteringsarbetet är en förutsättning för en framgångsrik verksamhet med intakt värdeskapande, intjäningsförmåga och lönsamhet. Riskhantering är därför en del av koncernens strategi- och affärsplanering samt uppföljning. Sysav bedömer risker utifrån sannolikheten att något händer och de konsekvenser som uppstår om det inträffar. Riskhanteringen utgår från Sysavs rutin för styrning och intern kontroll samt den finansiella riskpolicyn. Sysavs styrelse är ytterst ansvarig för styrningen av arbetet med riskhantering. Företagsledningen säkerställer genom Riskkommittén och dedikerade roller i riskarbetet att det finns ett etablerat och funktionellt arbetssätt för riskhantering i alla led i organisationen.

Risksamordnare och deras team av sakkunniga identifierar och analyserar olika typer av risker i de olika delarna av verksamheten. Utifrån detta agerar ansvariga i verksamheten på de risker som behöver hanteras aktivt. Riskbedömningarna utgör basinformationen om riskerna i verksamheten, där risker som kräver ledningens uppmärksamhet och uppföljning rapporteras vidare till Riskkommittén. Här möter riskteamens bedömningar ledningens övergripande och strategiska perspektiv på verksamhetens risker. Riskkommittén fokuserar på de operativa, finansiella, strategiska och regelstyrda riskerna vid olika tillfällen under året. Sammantaget ska arbetssättet ge rätt förutsättningar att fatta välgrundade beslut om hantering av risker och risktagande i alla led och perspektiv av verksamheten. De risker som bedöms ha störst potentiell inverkan på koncernens värdeskapande, intressenter, mål och utveckling samlas i koncernens konsoliderade riskbild.

RISKHANTERING ENLIGT OLIKA STANDARDS

Sysav arbetar med risker utifrån det internationellt erkända COSO-ramverket, där riskhantering är en av delarna för att nå uppsatta affärs mål. Sysav stärker därigenom arbetet med intern kontroll samt definierar olika typer av risker som påverkar verksamheten. Riskhantering är även en central komponent i ISO-standarderna för kvalitet, miljö och arbetsmiljö. Koncernens riskhantering är därför en integrerad del i verksamhetssystemet, som är certifierat enligt ISO 9001, ISO 14001 samt ISO 45001. Sysav har också bedömt hållbarhetsrelaterade finansiella risker och möjligheter i den dubbla väsentlighetsbedömningen enligt CSRD som redovisas på sidan 45.

STRATEGISKA RISKER

Strategiska risker påverkar Sysavs förmåga att långsiktigt kunna skapa värde utifrån intressentkrav, upprätthålla framtida intjänandeförmåga och lönsamhet, attrahera rätt kompetens, nå de övergripande verksamhetsmålen och säkerställa den långsiktiga utvecklingen av affären. Hantering av strategiska risker handlar om att i tid se och agera på hot mot verksamheten samt att fånga möjligheter för en framtida stärkt position.

OPERATIONELLA RISKER

Operationella risker inkluderar allt som kan påverka Sysavs förmåga att planenligt leverera tjänster, material, energi och andra nyttigheter utifrån dagens behov och krav från kunder och intressenter, och därigenom upprätthålla förväntat resultat för verksamheten. Detta omfattar risker kopplat till anläggningar, processer, system, miljöpåverkan, arbetsmiljö, avfalls- och materialflöden, upphandlingar, leverantörer, kommunikation, arbetssätt, leveranser, med mera.

FINANSIELLA RISKER

Finansiella risker kan påverka Sysavs finansiella ställning och omfattar alla de risker som kan ge effekter på balans- och resultaträkning, såsom kredit-risker, likviditetsrisker, prISRISKER, ränterisker, valutarisker, försäkringsrisker, med mera.

REGEL- EFTERLEVNADSRISKER

Regelefterlevnadsrisker kan påverka Sysavs förmåga att skydda koncernens värden och verksamhet. De kan innebära hot mot koncernens finansiella ställning, anseende eller fortlöpande verksamhet och omfattar risker kopplade till lagstiftade krav, tillstånd, med mera.

RISKRESPONS – VERKSAMHETENS SVAR PÅ IDENTIFIERADE RISKER

Identifierade risker ska hanteras om de kan äventyra en fortsatt kontinuerlig, lönsam och hållbar verksamhet. Sysav svarar upp mot identifierade risker på olika sätt:

Balansera – Sysav balanserar mellan hot mot affären och möjlig avkastning, utifrån vald strategisk inriktning

Förebygg – Sysav förebygger störningar mot en kontinuerlig och lönsam verksamhet och väger kostnader för ökad säkerhet mot riskers möjliga konsekvenser och sannolikhet

Förbered – Sysav förbereder sig och mildrar konsekvenserna för sådant som ligger utanför Sysavs kontroll, till exempel svängningar i konjunkturen eller kommande förväntad lagstiftning

Strategiska risker

FORSKNING OCH UTVECKLING

Avser risker som förhindrar att koncernen bedriver relevant forsknings- och utvecklingsarbete som stödjer en god utveckling av verksamheten. Aktuellt fokus för FoU-arbetet baseras på Sysavs strategi, verksamhetens behov och omvärldsanalys. Sysav vill, inom sitt verksamhetsområde, visa vägen med innovativa lösningar som ger ökad miljö- och samhällsnytta.

Riskrespons: Koncernen säkrar relevans och spets i sitt forsknings- och utvecklingsarbete genom ett tydligt FoU-uppdrag med lämpliga resurser. Enheten FoU och Projekt stödjer verksamheten med utredningar, expertråd-givning, omvärldsbevakning och -analys samt deltagande och samordning av externa forskningsprojekt och relevanta samarbeten. Allt detta sker i nära samverkan med övriga verksamheten där det också bedrivs visst FoU-arbete via utredningar, omvärldsbevakning mm.

MARKNADS- OCH KAPACITETSRISKER

En turbulent omvärld och ett sämre konjunkturläge medför en risk för minskat inflöde av resurser till Sysavs anläggningar samt en lägre efterfrågan på materialåtervunna produkter och tjänster. Ökade kostnader för utsläppsrätter medför därtill en risk att Sysavs förbränningsbehov blir svårare att täcka med bibehållen lönsamhet på en konkurrensutsatt marknad där Sverige som ett av få länder valt att låta anläggningar för energiåtervinning ingå i utsläppshandeln. Marknaden för uppvärmning via fjärrvärme har under lång tid varit relativt konstant, dvs ca 2 500 GWh/år i systemet för Malmö-Burlöv. Energieffektiviseringen om uppskattningsvis 1-2 % per år kompenseras med nyanslutning av fastigheter i området.

Riskrespons: Sysav har en konkurrensfördel och kan erbjuda ett brett utbud av tjänster med mottagningsmöjligheter för allt avfall. Risken minimeras genom en kontinuerlig utveckling av befintliga förädlingsanläggningar och investeringar i nya anläggningar samt bättre teknik för att möta kundernas behov. Genom att bredda kundstocken såväl lokalt, regionalt och internationellt sprids riskerna till fler marknader med minskad sårbarhet som följd. Sysav fortsätter med differentierade priser kopplade till fossilt innehåll i avfallet i syfte att erbjuda kunderna tydliga incitament till ökad utsorteriering av plast. På detta sätt minskar det fossila innehållet i den del som energiåtervinnns samtidigt som kostnaden för utsläppsrätter, i större utsträckning förs över på kund. Sysavs produktion av fjärrvärme ligger som "baslast" i systemet, och berörs därför inte av eventuella marknadsförändringar på uppvärmningsmarknaden. Under sommarperioden, då behovet primärt är för tappvarmvatten, producerar inte Sysav med maximal kapacitet utan utnyttjar denna period för att genomföra revision på anläggningarna.

PERSONALRISKER

Avser risker kopplade till utmaningar att attrahera, rekrytera och behålla rätt medarbetare och kompetens för att upprätthålla förtroendet som en samhällsviktig aktör och en attraktiv arbetsgivare.

Riskrespons: Sysav arbetar med att engagera medarbetare och ledare genom att utveckla en stark företagskultur som bygger på vår värdegrund "Tillsammans med ansvar och engagemang". Detta gör vi genom att aktivt främja ett tillitsbaserat ledarskap och förtroendefullt samarbete, erbjuda interna utvecklingsmöjligheter samt skapa förutsättningar för ett attraktivt arbetsgivarvarumärke, där mångfald och inkludering är självklara. I botten finns attraktiva personalerbjudande/förmåner samt kvalitetssäkrade och effektiva HR-processer som ständigt utvecklas och digitaliseras för ökad effektivitet.

KOMMUNIKATIONS- OCH INTRESSETRISKER

Sysavs verksamhet bygger på ett grundläggande förtroende från olika målgrupper och intressenter, samarbetspartners, kunder och media. Att upprätthålla goda relationer med olika intressenter är avgörande för att bygga samt möjliggöra samarbeten och säkerställa att Sysavs arbete harmoniserar med omvärldens förväntningar och krav. Bristfällighet och icke-transparent kommunikation kan skada förtroendet för Sysav och påverka varumärket negativt. Det föreligger även risk för Sysav om vi inte arbetar proaktivt med kommunikation och påverkan kring styrmedel och politiska beslut som påverkar verksamhetens förutsättningar.

Riskrespons: Kommunikations- och intressentrisker hanteras tillsammans för att bättre kunna samordna strategier och åtgärder. Sysavs kommuni-

kationsenhet är knuten till koncernledningen under avdelningen Strategi som samlar enheter med nyckelroller i företagets strategiska förflyttningar. Detta säkerställer öppen och transparent kommunikation internt och externt. Sysav har identifierat strategiska kommunikationsområden som är kopplade till riskarbetet, för att arbeta proaktivt och minimera bland annat förtroendeskadande publicitet. Regelbunden omvärlds- och mediebevakning ger input för strategiska beslut, medan löpande kartläggning av intressenter och SWOT-analyser ger ledningen viktig information för att hantera långsiktig planering och risker.

Operationella risker

ANLÄGGNINGSRISKER

Avser risker som är förknippade med den dagliga driften av koncernens anläggningar. Driftavbrott kan i vissa fall orsaka stora konsekvenser för samhället och tillika negativa ekonomiska konsekvenser för Sysav.

Riskrespons: En viktig del är ett rullande besiktningssprogram, en kontinuerlig kontroll av tillstånd och ett effektivt underhåll och kontinuitetsplanering på anläggningarna. Ett strategiskt initiativ kring underhåll är uppstartat. Ett väl avvägt försäkringskydd har tecknats för att minska konsekvensen av driftavbrott om sådant skulle inträffa.

ARBETSMILJÖ

Sysav har en verksamhet som kan medföra ett stort antal risker vilka kan skada såväl medarbetare, som bolaget och dess tillgångar. Exempel på risker kan vara fysiska risker som inandning av gaser och damm, exponering av kemikalier, våld och andra riskfyllda arbetsmoment. Exempel på organisatoriska och sociala risker kan vara stress, hot och kränkande särbehandling.

Riskrespons: Arbetsmiljö och säkerhet har högsta prioritet för Sysav. Vi jobbar kontinuerligt med vårt förebyggande arbetsmiljöarbete i syfte att förbättra vår arbetsmiljöprestanda. Sysav arbetar systematiskt för en trygg och hållbar arbetsmiljö för medarbetare, entreprenörer och besökare. Detta arbetsmiljöarbete består av riskhantering för såväl fysisk, digital som organisatorisk/social arbetsmiljö, utbildningar, medarbetardialoger och medarbetarundersökningar med korta intervall. Samverkan med de fackliga organisationerna kring medarbetarfrågor sker regelbundet.

IT-RISKER

Sysavs verksamhet är i hög omfattning beroende av en stabil, tillgänglig och säker IT-miljö. Störningar eller antagonistiska hot som påverkar IT-miljön kan väsentligt påverka Sysavs verksamhet och operationella förmåga.

Riskrespons: Sysav har etablerat en IT-styrningsmodell och IT-processer som fokuserar på att stärka hanteringen av programförändringar/utveckling, användaradministration, IT-drift och IT-säkerhet samt minimera risken för dataintrång. Det viktigaste skyddet mot IT-relaterade incidenter är en utbredd IT-säkerhetskultur hos medarbetarna, därför arbetar Sysav med att utbilda och sprida kunskap för att öka medvetenheten inom Sysav. Sysav har med en extern leverantör etablerat ett Cyber Security Operations Center (CSOC) som övervakar Sysavs IT-miljö dygnet runt och som agerar på antagonistiska hot som identifieras. Sysav har i flera år genomfört och fortsätter att genomföra årliga IT-säkerhetsrevisioner samt redundanstester av kritisk IT-infrastruktur enligt den interna kontrollplanen som fortsätter att utvecklas. Sysav arbetar även nära våra största IT-leverantörer i syfte att säkerställa en stabil, tillgänglig och säker IT-miljö.

LEVERANTÖRS- OCH INKÖPSRISKER

Avser risker med att varor och tjänster inte köps in till rätt pris och kvalitet, att leverantörsmarknaden är begränsad vilket kan påverka möjligheten att byta leverantör vid problem, att leverantörerna inte möter hållbarhetskraven, samt att kritiska leverantörer får finansiella eller andra typer av svårigheter och således inte kan leverera varor och tjänster.

Riskrespons: Sysav har implementerat ett inköpsystem som säkerställer att varor och tjänster köps in av avtalade leverantörer till rätt pris och kvalitet. Sysav strävar efter att kontinuerligt förbättra sin leverantörskedja och sina

leverantörers arbete genom kategoristyrning samt utvärdering och uppföljning av leverantörer, varor och tjänster. Inköpssystemet ger Sysav möjlighet att följa dessa parametrar för att aktivt finna avvikelser och proaktivt arbeta tillsammans med leverantörerna genom kategoristyrning och spendanalyt.

MILJÖRISKER

Sysavs verksamhet medför miljörisker såsom oförutsedda utsläpp av skadliga ämnen till luft, vatten och mark som kan påverka miljö och omgivning negativt, såväl som en negativ påverkan på Sysav när det gäller förtroende, kostnader och möjligheten att bedriva vår verksamhet.

Riskrespons: Sysav har ett systematiskt och långsiktigt arbetssätt för att förebygga och minimera våra miljörisker. Vi genomför djupgående miljöriskbedömningar av verksamheten med fokus på våra anläggningar där vi tar fram en detaljerad riskbild och beslutar om lokala åtgärder. Resultatet av miljöriskbedömningarna tillsammans med strukturerad avvikelsehantering och revisioner, ger en övergripande bild över risker och trender för Sysavs samlade verksamhet. Utifrån analys av den övergripande bilden prioriteras åtgärder som berör hela avdelningar eller hela koncernen.

RÅVARU- OCH BRÄNSLERISK

Avser risken att den mängd brännbart avfall som krävs för ett optimalt kapacitet utnyttjande av avfallskraftvärmeverkets olika förbränningslinjer inte finns tillgänglig till följd av en mer konkurrensutsatt marknad, sämre konjunkturläge samt en högre utsorteriering och ökat miljöfokus hos Sysav och våra kunder.

Riskrespons: Behovet och tillgången av brännbart avfall stäms löpande av i nära samarbete mellan marknad och drift. För att trygga bränsletillgången görs en aktiv bearbetning av befintliga och potentiella kunder på marknaden. Tillsammans med kund utvecklas nya logistiklösningar och mer optimerade flöden. Fokus ligger på att utveckla Sysavs bränsleportfölj genom kontrakt med olika löptider, geografiskt ursprung och sammansättning avseende både inehåll av avfall, samt avfall från andra länder.

Finansiella risker

FINANSIELL RAPPORTERING

Avser risker kopplade till såväl felaktig finansiell rapportering som bedrägeririsker.

Riskrespons: Sysav rapporterar sin ekonomiska ställning löpande i enlighet med interna och externa (K3-regelverket) rapporteringsregler och har uppsatta kontroller i de finansiella processerna.

FINANSIERINGS- OCH LIKVIDITETSRISKER

Med likviditetsrisk avses risken att Sysav får problem med att möta dess åtagande relaterade till koncernens finansiella skulder. Då finns risken att Sysav inte kan uppbringa tillräcklig finansiering för att driva verksamheten långsiktigt till en rimlig kostnad. Finansieringsrisken innefattar även Sysavs möjligheter till finansiering kopplat till hur verksamheten klassas i EU:s taxonomi.

Riskrespons: Den periodiska likviditetsplaneringen tillsammans med bevakning av saldo på konton säkerställer att Sysav har medel tillgängliga för att betala koncernens skulder. Sysav arbetar med finansiell planering där finansieringsbehovet fastställs på medellång och lång sikt. Detta medför att finansiering sker till en rimlig kostnad.

FÖRSÄKRINGSRISKER

Försäkringsrisk innefattar risken att Sysav inte har ett fullgott försäkringskydd vid en eventuell inträffad skada och möjligt avbrott i verksamheten.

Riskrespons: Sysav arbetar kontinuerligt med att se över vilka försäkringar som är kopplade till respektive tillgångar. Sysav ser även över hur försäkringarna är konstruerade i form av krav, premier, självrisker samt vilka värden som täcks i de fall försäkringen behöver realiseras. Sysav arbetar kontinuerligt med riskförbättrande åtgärder i dialog med försäkringsgivarna.

KREDIT- OCH MOTPARTSRISKER

Sysavs affärsmodell ger upphov till många olika typer av motparter. Kreditrisk eller motpartsrisk avser risken för förlust om motparten inte fullgör sina förpliktelser.

Riskrespons: Hantering av kredit- och finansiell motpartsrisk sker genom kontroller av Sysavs motparter via bland annat kreditbedömningsinstitut, där Sysav strävar efter att endast arbeta med kreditvärldiga motparter.

PRISRISKER

Priser för olika tillgångsslag (insatsvaror, försäljningsprodukter med mera) kan variera och ge upphov till svängningar på balans- och resultaträkning.

Riskrespons: Sysav bevakar löpande sina huvudsakliga tillgångsslag, t ex återvunna material, elcertifikat, el, fjärrvärme och utsläppsrätter med syfte att identifiera eventuella prissäkringsbehov. Förutom ett långsiktigt kontrakt som reglerar fjärrvärmepriser gör Sysav en prissäkring för både el- och utsläppsrätter i enlighet med tillåtna instrument beskrivna i den finansiella riskpolicyen.

RÄNTERISKER

Rörelser i räntenivåer kan negativt påverka Sysavkoncernens nettovinst och kassaflöde samt värdet på finansiella tillgångar och skulder.

Riskrespons: Ränteriskerna hanteras genom att upplåning sker via räntebindning med varierande löptid. Finansiell säkring genom derivatinstrument görs i enlighet med finansiell riskpolicy.

VALUTARISKER

Sysav är exponerat för valutarisker när leverantörer och kunder handlar i annan valuta än SEK. Ofördelaktiga förändringar i valutakurser kan negativt påverka Sysavs finansiella resultat och kassaflöde samt värdet på finansiella tillgångar och skulder.

Riskrespons: Den riskdel av valutan som inte kan matchas genom naturlig säkring (det vill säga där skulder och tillgångar kan matchas mot varandra i den aktuella valutan), kan komma att säkras genom olika derivatinstrument i enlighet med finansiell riskpolicy.

Regelefterlevnadsrisker

LEGALA RISKER

Avser risker med efterlevnad samt identifiera förändring av lagar, förordningar och direktiv, vilket påverkar Sysav.

Riskrespons: Efterlevnad av lagar, förordningar och direktiv säkerställs genom ett kontinuerligt juridiskt arbete som fångar upp juridiska risker i verksamheten. När det gäller förändringar av lagar, förordningar och direktiv genomförs omvärldsanalys och lagbevakning. Det görs för att identifiera förändringar och på så sätt säkerställa god handlingsberedskap.

INFORMATIONSSÄKERHET

Information är en viktig resurs inom samtliga av Sysavs verksamhetsområden. Om informationen Sysav hanterar inte är tillgänglig eller korrekt, eller om den röjs till obehöriga, riskerar det att leda till stora verksamhetsstörningar eller sanktionsavgifter.

Riskrespons: Sysav arbetar kontinuerligt med att säkra sin information genom kartläggningar över informationstillgångar och personuppgiftsbehandling, med syfte att identifiera risker och ta fram åtgärdsplaner för att motverka dessa.

Sysavs policyer

Genom en tydlig styrning av verksamheten och kontinuerlig uppföljning säkerställer Sysav att olika aktiviteter genomförs på rätt sätt. Läs mer om våra policyer på sysav.se

POLICY	FÖRKLARING	UPPFÖLJNING/KONSEKVENNS	ANSVAR
Arbetsmiljöpolicy	Arbetsmiljöarbetet på Sysav strävar efter att uppnå en skadefri och hälsosam arbetsplats med ett öppet och tillitsfullt samarbetsklimat. Vi har en hög riskmedvetenhet och tar inte genvägar i vårt arbete som innebär risker för oss själva eller andra. Och vi agerar om vi ser någon ta en risk som kan få negativa konsekvenser.	Sysavs skyddsorganisation arbetar systematiskt för att ständigt utveckla vårt skydds- och arbetsmiljöarbete så att olyckor och ohälsa förebyggs. Detta görs genom att undersöka arbetsmiljön på olika sätt, genomföra åtgärder och följa upp arbetet. Detta granskas och följs upp i vår intern- och externrevision.	HR
Dataskyddspolicy	Sysav ser till att skydda insamlade personuppgifter och att behandlingen följer både gällande dataskyddsregler och interna rutiner.	Sysav ser till att skydda personuppgifterna och att behandlingen följer både gällande dataskyddsregler och interna rutiner. Ett dataskyddsombud granskar att dessa regler följs. Klagomål kan anmälas skriftligen till dataskyddsombudet.	Finans
Finansiell riskpolicy	Syftet med policyn är att skapa en koncerngemensam plattform för att identifiera, analysera, bedöma, mäta och kontrollera de finansiella risker Sysav är exponerad mot.	Det åligger respektive avdelningschef och operativt ansvarig att ha kännedom om och anpassa sitt finansiella risktagande efter det av styrelsen och vd satta riskmandatet. Vd är dock ytterst ansvarig för att det satta riskmandatet efterlevs.	Finans
HR-policy	HR-policyn tydliggör förväntningar och ansvar inom viktiga områden för ledning och medarbetare inom Sysav.	Sysav arbetar målmedvetet och strukturerat för att ständigt följa upp och utveckla arbetet, i samarbete mellan ledare och medarbetare. Sysav har en visselblåsarfunktion. Detta granskas och följs upp i vår intern- och externrevision.	HR
Informationssäkerhetspolicy	Policyn säkerställer ett systematiskt och riskbaserat informationssäkerhetsarbete för att minimera risken för oönskade händelser som kan leda till verksamhetsstörning.	Policyn är en del av Sysavs ledningssystem för informationssäkerhet och understöds av processer, rutiner och andra styrande och stödjande dokument. Efterlevnaden följs upp av informationssäkerhetssamordnaren.	Finans
IT-policy	Policyn reglerar hur IT-resurserna används för företagets verksamhet med syfte att skydda verksamheten, kunder, partners, medarbetare och andra intressenter.	Användaren rapporterar omgående upptäckta fel eller andra störningar i IT-resurserna till IT-enheten för lämplig åtgärd. Kontinuerlig övervakning och loggning görs på Sysavs IT-resurser.	Finans
Kommunikationspolicy	Tydlig kommunikation, dialog och transparens är centralt för att uppnå Sysavkoncernens vision. Kommunikationspolicyen är det övergripande gemensamma ramverk som beskriver Sysavkoncernens syn på kommunikationen.	Inom Sysavkoncernen finns en tydlig ansvarsfördelning för vem som får och kan uttala sig inom olika verksamhetsområden. En plan för kriskommunikation är framtagen och testas samt utbildas i årligen, enligt rutin.	Strategi
Kvalitetspolicy	Sysavs kvalitetsarbete innebär att vi levererar produkter och tjänster enligt överenskommelse med våra kunder. Vi skapar trygghet i affären genom kvalitet och service.	Sysav sätter mål som är relevanta för kunder och intressenter och hjälper till att förstå vad som krävs för att bli ännu bättre. Detta görs bland annat genom att mäta, följa, lära av erfarenheter samt omsätta denna kunskap i arbetssätt. Detta granskas och följs upp i vår intern- och externrevision.	Finans
Miljöpolicy	Miljöarbetet innebär att vi skapar värde för samhälle och kunder genom hållbar och cirkulär resurs- och avfallshantering. Vi skapar även insikt om hållbar produktion och konsumtion i samhället.	Sysav utvecklar regelbundet sitt sätt att arbeta för att ligga i framkant och uppnå ständiga förbättringar. Arbetet präglas av öppenhet och transparens och miljöfrågorna är integrerade i alla delar av verksamheten. I Sysavs verksamhet tillämpas försiktighetsprincipen och i verksamheten tas det hänsyn till bästa möjliga teknik för att minska påverkan på omgivningen. Detta granskas och följs upp i vår intern- och externrevision.	Strategi
Policy för samhällsengagemang	Sysavs verksamhet utgör en viktig samhällsfunktion. Därför har vi valt att utöver vår dagliga verksamhet även engagera oss genom att stötta andra och dela med oss av vår kunskap.	Sysavs samhällsengagemang redovisas för styrelsen en gång per år, fördelat på områdena Sponsring och samarbetspartners, Gåvor och donationer samt Kunskapsdelning.	Strategi
Säkerhetspolicy	Sysav bedriver samhällsviktig verksamhet. Policyn ska säkerställa ett systematiskt och riskbaserat säkerhetsarbete som skyddar Sysav, dess personal, egendom, intressen och förtroende.	På Sysav har vi en ambitionsnivå som ligger högre än grundläggande lagkrav där vi söker lösningar som ger oss ett mervärde i att nå robusthet och resiliens mot alla typer av oönskade händelser.	Finans
Intern uppförandekod	Denna kod har som syfte att visa hur Sysav ska agera och bedriva sin verksamhet för att skydda mänskliga rättigheter, främja rättvisa och säkra anställningsförhållanden, ha en ansvarsfull hantering när det gäller miljöfrågor samt, upprätthålla höga etiska standarder, däribland motverka mutor och korruption.	Uppförandekoden gäller alla som representerar Sysav, från styrelsemedlemmar och medarbetare till praktikanter och andra som har tillfälliga uppdrag. Varje medarbetare har ett ansvar att ha kunskap om vad uppförandekoden innebär och att tillämpa den i sitt arbete.	HR
Uppförandekod för leverantörer	Denna kod har som syfte att visa vilka krav och förväntningar Sysav har på sina leverantörer utifrån att skydda mänskliga rättigheter, främja rättvisa och säkra anställningsförhållanden, ha en ansvarsfull hantering när det gäller miljöfrågor samt, upprätthålla höga etiska standarder, däribland motverka mutor och korruption.	Uppförandekoden gäller alla leverantörer och dess underleverantörer. Och innehållet i koden ska respekteras och följas. Leverantörer och dess underleverantörer är skyldiga att känna till vad uppförandekoden innebär och tillämpa den i utförande av samtliga uppdrag och/eller leveranser till Sysav. Detta granskas och följs upp i vår leverantörsuppföljning.	Finans
Upphandlings- och inköpspolicy	Syftet med policyn är att staka ut den riktning som Sysav eftersträvar – för att hushålla med Sysavs finansiella medel och vara en föregångare på vägen mot ett hållbart samhälle. Den innehåller även en prioritering kopplat till hållbarhet.	Policyn omfattar alla Sysavs inköp av varor, tjänster och entreprenader.	Finans





Förvaltningsberättelse

I denna del av årsredovisningen beskriver vi vår verksamhet och utveckling under året. Den innehåller information om företagets resultat, viktiga händelser, lagstiftning och styrmedel samt framtidsutsikter. I förvaltningsberättelsen ingår även hållbarhetsrapporten, vilken innehåller allmänna upplysningar, miljöupplysningar, sociala upplysningar och styrningsupplysningar.

Verksamhetsöversikt

Sysav och dess helägda dotterbolag Sysav Industri AB ägs av 14 sydsvenska kommuner; Burlöv, Kävlinge, Lomma, Lund, Malmö, Simrishamn, Sjöbo, Skurup, Staffanstorp, Svedala, Tomelilla, Trelleborg, Vellinge och Ystad. Moderbolagets verksamhet omfattar hantering och behandling av hushållsavfall från Sysavs ägarkommuner, samt insamling av hushållsavfall i Lomma, Svedala och Kävlinge.

Sysav Industri AB hanterar industri- och verksamhetsavfall, samt brännbart avfall och hushållsavfall från kommuner och områden utanför Sysavs ägarkommuner.

I Sysavkoncernen ingår även intressebolaget ÅGAB Syd AB.

Styrelsen i Sysav har under 2025 haft sex ordinarie sammanträden. Viktiga beslutsärenden i Sysavkoncernen har varit:

- Inlämnande av en gemensam ansökan till Europeiska Innovationsfonden
- Behandlingsavgifter och övriga avgifter 2026
- Uppdatering av policyer
- Bolagets budget för år 2026
- Investeringsbeslut Energi Economizer I 3
- Inlämnande av bidragsansökningar till Europeiska Innovationsfonden och Energimyndigheten.
- Antagande av reviderad kretsloppsplan

Väsentliga händelser

- Projekt SkyZero tog viktiga steg mot genomförande, med fokus på förberedelser inför investeringsbeslut 2027.
- Ny lag om utsortering av textil innebar att Sysav tog emot ökade mängder textil på återvinningscentraler och en stor mängd kundfrågor.
- Sysav har en nollvision för olyckor och kränkande särbehandling och 2025 var ett år med stora satsningar på säker och inkluderande arbetsplats.
- Uppdaterad kommungemensam kretsloppsplan med bland annat en ambition kring ökat återbruk.
- I slutet av året beslutade Sysavs styrelse att sälja textilsorteringsanläggningen Siptex, då marknaden för sorterat textilavfall inte utvecklats i förväntad takt.



Avfallsmängder och energivolymer

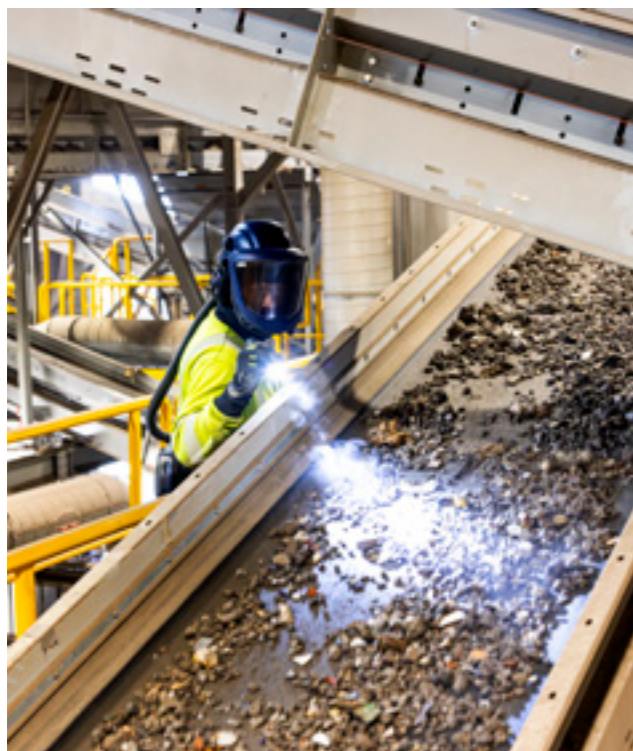
Under 2025 tog Sysavkoncernen emot 817 300 ton (896 300) avfall, en minskning med 79 000 ton. Totalt behandlad mängd under året var 824 000 ton (821 600). I koncernen gick under året totalt 539 100 ton (569 500) avfall vidare till energiåtervinning. Den minskade mängden förbränt avfall beror huvudsakligen på att avfallet haft ett högre värmevärde, vilket inneburit att en mindre avfallsmängd krävts för att producera ungefär samma energimängd. Därutöver har värmebehovet under våren varit något lägre än planerat.

All återvunnen energi nyttiggjordes, dels genom försäljning av producerad värme till E.ON och el till Nordpool, dels nyttjade Sysav egenproducerad energi i anläggningarna. Värmeleveransen uppgick till 1 428 GWh (1 415) och elleveransen till 170 GWh (171). Tillgängligheten i energiåtervinningsanläggningen har under året legat på 95,5 procent (95,6).

Mängden matavfall och fettavskiljarslam från hushåll, butiker, restauranger och storkök ökade till 72 000 ton (70 000). Mängden insamlat farligt avfall i koncernen minskade till 60 100 ton (65 400).

Rester från andra behandlingsmetoder samt askor, slam och farligt avfall som deponerades ökade med drygt 7 000 ton till 36 500 ton (29 500).

Totalt återvanns 45,6 procent (43,4) av det behandlade avfallet i koncernen som material och 50 procent (53,0) som energi. Andelen som deponerades var 4,4 %.



Forskning och utveckling

Liksom föregående år har en stor del av FoU- och projektresurserna under 2025 fokuserats på att leda och driva Sysavs koldioxidinfångningsprojekt SkyZero. Projektet syftar till att minska Sysavs klimatavtryck till noll, kunna bidra med en betydande kolsänka och samtidigt ge möjligheter till en framtidssäkrad affär för Sysav med nya produkter och tjänster.

Under året har projektet gått in i en fas med fokus på att säkra finansiering, affär, tillstånd, leverantörsavtal och riskhantering inför ett investeringsbeslut som är planerat i senare delen av 2027. En väsentlig del av arbetet under 2025 har handlat om förberedelser inför projektering av anläggningen, ansökan om miljötillstånd och samverkan för att utveckla regional och lokal infrastruktur för transport och mellanlagring av koldioxid i Malmö hamn. Andra viktiga delar som projektet har lagt stora insatser på under året är att ta steg framåt för att säkra finansiering via bidrag och lån, och affär genom främst försäljning av negativa utsläpp, samt upphandling av transport och slutlagring.

Projektet fick under året ett positivt besked från Energimyndigheten på ansökan om utvecklingsbidrag för arbete under perioden januari 2025 – augusti 2026 om totalt 28,4 MSEK.

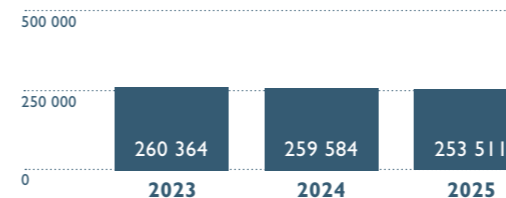
Sysav fortsätter att arbeta för att öka användningen av slaggrus som konstruktionsmaterial i infrastrukturprojekt, både genom egna initiativ och i samarbete med branschen. Fokus under 2025 har varit att ta fram informationsmaterial för att öka kunskapen hos användare och myndigheter, kontrollaktiviteter för att öka kunskapen om slaggrusets kemiska sammansättning och att ge stöd till marknadsavdelningen i frågor om miljö och funktion.

Övriga forskningsområden där Sysav har genomfört utredningar eller förberedande studier under året inkluderar plast, textil, biokol och återbruk. Delar av arbetena inom plast och återbruk har skett i samarbete med Malmö stad med hjälp av EU-finansiering.

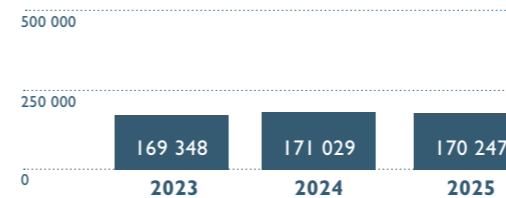
Samverkan med universitet har under 2025 behandlat ämnen som livscykelanalys, matsvinn, restprodukter, återbruk och innovationsprocesser.

Sysavs projektverksamhet har genomfört flera projekt för att framför allt säkra och uppdatera energiåtervinningsanläggningen, men även projekt i övriga delar av verksamheten som exempelvis arbete med nya återvinningscentraler, återbruk och förbättrad statistikhantering.

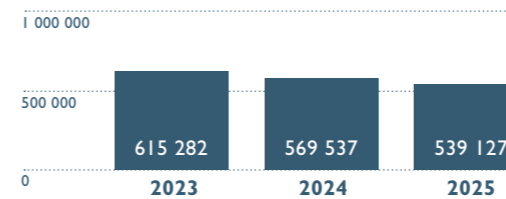
Total elproduktion (MWh)



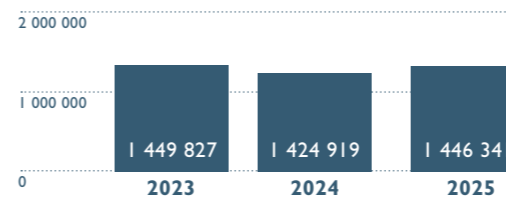
Såld el (MWh)



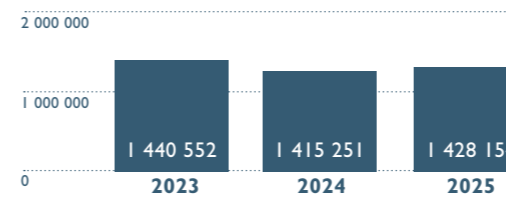
Total mängd förbränt avfall (ton)



Total värmeproduktion (MWh)



Extern leverans av fjärrvärme (MWh)



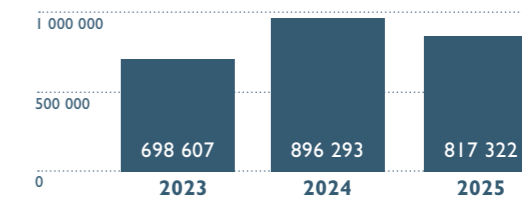
Internt levererat* 2025 (MWh)

🔥 Värme: 18 187

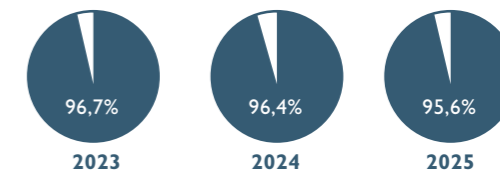
💡 El: 83 264

*användning av egenproducerad energi inom Sysav.

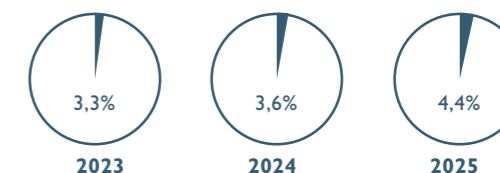
Total mängd inkommet avfall till koncernen (ton)



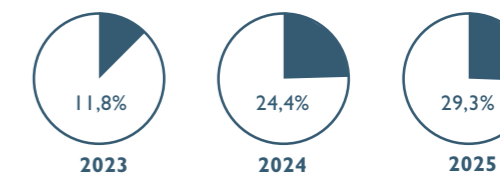
Andel återvunnet material och energi



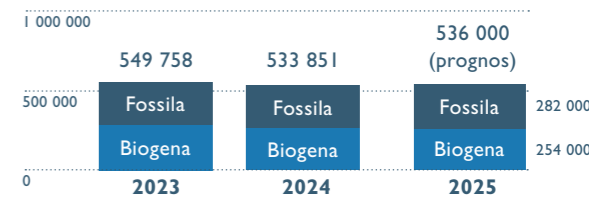
Andel deponerat avfall



Andel infört avfall till förbränning från Europa



Koldioxidutsläpp från avfallsförbränning (ton)





Digitalisering

Koncernen har fortfarande mycket att vinna på en fortsatt hållbar och säker digitalisering. Ett strategiskt initiativ som bedrivits under året har varit att implementera en ny styrmodell för nya digitala initiativ samt att ta fram en uppdaterad digitaliseringsagenda. På digitaliseringsagendan finns bland annat införandet av ett nytt gemensamt ärendehanteringssystem för koncernens kundservice-funktioner. Projektet startade under 2025 och förväntas vara slutfört under första halvan av 2026. Efter införande skapas förutsättningar för ökad spårbarhet, tydligare ansvar, automation och betydligt effektivare arbetssätt – en stor digital förflyttning som kommer att förbättra servicen mot koncernens kunder.

AI-rådet som bildades 2024 har under 2025 genomfört en utökad utvärdering av AI-verktyget Microsoft Copilot inom koncernen. Utvärderingen visar tydligt att Copilot har potential att ge betydande värde för koncernen, både genom ökad effektivitet, förbättrad kvalitet i vissa arbetsmoment och ett mer strukturerat informationsarbete.

Arbetet med cybersäkerhet har precis som föregående år prioriterats för att stärka koncernens resiliens mot cybersäkerhetshot, detta i linje med EU:s direktiv och kommande svensk lagstiftning. Flertalet aktiviteter har pågått under året, bland annat har en beredskapsfunktion införts på it-enheten

Digitalisering och cybersäkerhet fortsätter under 2026 att vara prioriterade områden. Även förvaltningen och utvecklingen av de befintliga digitala lösningarna som redan är införda kommer prioriteras, till exempel planeras utökade e-tjänster i koncernens kundportal och mobilapp.

Lagstiftning och styrmedel

Genom Konkurrenskompassen angav EU inriktningen för unionens arbete i början av året. Fokus ligger på att främja innovation, stärka koldioxidneutralitet och resiliens samt minska strategiska beroenden. För att möjliggöra detta ska regelverken förenklas genom så kallade omnibusförslag, en mer enhetlig inre marknad ska utvecklas och finansieringen stärkas via EUIF och EU-budgeten. Samtidigt ska kompetensförsörjningen värnas och digitaliseringen öka.

Genom lanseringen av Clean Industrial Deal sattes ett särskilt fokus på industrins konkurrenskraft och klimatomställning. Den första omnibusen, som innebar förenklingar av kraven på hållbarhetsredovisning, beslutades i december. Det stod då klart att Sysav inte omfattas av dessa krav. Under året har EU lanserat ytterligare omnibusförslag, senast i december med fokus på miljöområdet. I början av 2026 förväntas bland annat en ny omnibus inom energiområdet.

I Sverige presenterades under sommaren en reformering av avfallslagstiftningen i syfte att möjliggöra att kommunerna når EU:s återvinningsmål. Reformen innebar omfattande förändringar i avfallsförordningen. I december följde en andra reformering, som bland annat innebär ett eget avfallsansvar för detaljhandeln samt förenklingar av kraven på kommunernas avfallsplaner, samtidigt som krav på ekonomisk särredovisning infördes. Regeringen blir även beslutande instans för Sveriges avfallsplan och det avfallsförebyggande programmet.

I Sverige trädde kravet på utsortering av textilier i kraft i januari. Senare under året genomfördes den första reformeringen av den svenska avfallslagstiftningen, med undantag för underkläder, strumpor samt smutsiga eller mögliga kläder. I oktober beslutade EU därefter om det reviderade avfallsdirektivet, vilket innebär att ett producentansvar för textilier ska införas i början av 2028.

I avfallsdirektivet kom också krav på minskade mängder matsvinn från detaljhandel, restauranger och hushåll med 30 procent till 2030. I andra reformeringen av den svenska avfallslagstiftningen föreslås att detaljhandel ska få ansvar för sitt eget avfall, vilket tidigare legat på kommunerna. EU:s bioekonomistrategi sätter stort fokus på utsortering av matavfall, då detta kan öka mängden biogas och biogödsel inom unionen.

Förväntad framtida utveckling

I en omvärld präglad av förändringar och utveckling inom klimat- och miljöområdet står avfalls- och energibranschen inför nya möjligheter och utma-

ningar. EU:s omfattande klimat- och miljölagstiftning, som syftar till att stärka konkurrenskraft, den cirkulära ekonomin och minska utsläppen, kommer att påverka branschen på flera sätt. Den nationella reformeringen av avfallslagstiftningen, som bland annat syftar till att möjliggöra att Sveriges kommuner når EU:s återvinningsmål, kommer innebära att Sysav och våra 14 ägarkommuner behöver anpassa sina verksamheter.

Infångning och lagring/användning av koldioxid (CCUS) är avgörande för att minska utsläppen och möta klimatmålen och för Sysav är detta en strategiskt viktig fråga. Omvärlden – från EU till nationella myndigheter, kunder och samhälle – förväntar sig att aktörer inom avfalls- och energibranschen tar ledande steg mot klimatneutralitet. Det fortsatta arbetet med en realisering av Sysavs projekt SkyZero stärker bolagets position som en föregångare i den hållbara omställningen och svarar upp mot dessa högt ställda förväntningar.

För att möta samhällets utmaningar och möjligheter ska Sysav enligt den strategiska ambitionen, tillsammans med partners, kunder och samhället, driva den hållbara omställningen genom innovativa cirkulära lösningar och klimatpositiv energiåtervinning. Sysavs framgångar bygger på nära samarbete med våra 14 ägarkommuner. Inom ramen för Sysavs strategi till 2030 kommer bolaget att fortsätta arbeta aktivt med återbruk, materialåtervinning och beteendeförändringar för att stödja hållbar konsumtion, produktion och källsortering. Samverkan med universitet, branschorganisationer och andra aktörer är centralt för att nå uppsatta mål och möta framtidens krav.





Ekonomi

Koncernens rörelseintäkter uppgick till 1 491 Mkr (1 448), rörelseresultatet uppgår till 27 Mkr (15), och resultatet före bokslutsdispositioner och skatt uppgick till 28 Mkr (28).

Moderbolagets rörelseintäkter uppgick för året till 675 Mkr (656), rörelseresultatet uppgick till -104 Mkr (-126) och resultatet före bokslutsdispositioner och skatt till -101 Mkr (-114).

Koncernens balansomslutning uppgick till 2 140 Mkr (2 151).

Kreditsituation

Koncernens skulder uppgick på balansdagen sammantaget till 150 Mkr (230) där hela beloppet är banklån.

Kostnader för avfallsskatt

Koncernens kostnader för avfallsskatt uppgick under året till 11,1 Mkr (7,1). Under 2025 uppgick avfallsskatten till 744 kronor per ton.

Investeringar

Investeringsvolymen för koncernen uppgick under året till 139 Mkr (147). Investeringarna har genomförts för att fortsatt följa den tekniska utvecklingen och för en fortsatt hög tillgänglighet och effektivitet i företagets behandlingsanläggningar. Några av de större investeringarna var en ny överhettare på L3, byte av styrsystem på turbin i L4 samt SkyZero-projektet.

Kostnader för återställning av deponier

Vid Sysavs deponier i Albäck och Måsalycke avslutades deponeringen 2008. Avslutningsarbetena genom bland annat sluttäckningsarbeten har pågått sedan 2009. Under 2025 färdigställdes sluttäckningen av Måsalycke deponi.

I början av juni 2014 invigdes en ny anläggning för biologisk rening av lakvatten. Anläggningen som ligger på Spillepeng i Malmö ingår som en del av koncernens strävan att leda utvecklingen mot en långsiktig och hållbar avfallshantering.

Årets ianspråktagande uppgår till 5,4 Mkr (6,8) och under året avsattes 6,5 Mkr (att jämföra med 2024 då 3,3 Mkr avsattes). Den ackumulerade avsättningen uppgår per balansdagen till 233 Mkr (232).

Betydande risker och osäkerheter

Sysav arbetar kontinuerligt med att identifiera, bedöma och hantera risker för att säkerställa att verksamheten skapar planerat värde och fungerar som det är tänkt. Risker definieras som händelser som kan skapa osäkerheter för verksamheten, dess resultat, processer eller påverkan på omvärld och intressenter. En effektiv riskhantering gör det möjligt att både förebygga oönskade händelser och vända risker till möjligheter. Läs mer på sidan 30.

Finansiell riskhantering

Finansierings-, ränte- och valutarisker

Koncernens krediter löper med rörlig ränta. Av de totala krediterna 150 Mkr (230) skyddas 120 Mkr (160) av fast ränta.

På balansdagen uppgick koncernens genomsnittliga ränta till 2,9 procent (2,8). Den återstående kapitalbindningstiden för lånen är 1,5 år (1,8) och den återstående räntebindningstiden på utestående positioner uppgår till 1,4 år (1,8).

Sysav har under året genomfört valutasäkringar både i EUR och GBP. Koncernen bevakar löpande sina flöden i utländsk valuta och säkrar, i enlighet med framtagen finansiell riskpolicy, vid behov.

Kredit- och motpartsrisiker

Koncernens kunder utgörs huvudsakligen av avfallslämnare, transportörer samt material- eller energiköpare.

Riskerna hanteras genom löpande kontroll och uppföljning av kredit- och motpartsrisiker via kreditupplysningsföretag. Sysav använder välrenommerade och kända motparter för bilateral handel samt eftersträvar handel på väletablerade marknadsplatser. Kreditförlusterna varierar över åren men har historiskt sett varit låga i förhållande till total omsättning.

Prisrisker

Sysav bevakar löpande sina huvudsakliga tillgångs- och passivslag, till exempel återvunna material, elcertifikat, el, fjärrvärme och utsläppsrätter med syfte att identifiera eventuella prissäkringsbehov. Förutom ett långsiktigt kontrakt som reglerar fjärrvärme och elpriser genomför Sysav en prissäkring för både el och utsläppsrätter i enlighet med tillåtna instrument beskrivna i den finansiella riskpolicyn.

Likviditetsrisker

Koncernen fakturerar veckovis och har det största intäktflödet under tertial ett och tre. Likviditetsrisken hanteras genom en blandning av långa och korta avtal med samarbetspartners. En rullande månadsvis likviditetsplanering och regelbunden bevakning av saldo på konton görs. Detta tillsammans säkerställer att Sysav har likvida medel tillgängligt för, vid varje tidpunkt, aktuella utbetalningar.

Försäkringsrisker

Sysav arbetar med att ha en god bild över vilka risker som behöver täckas via ett väl avvägt försäkringsskydd. Tecknade försäkringar är kopplade till respektive tillgång och är konstruerade i form av krav, premier och självrisker samt vilka värden som täcks i de fall försäkringen behöver realiseras.



Hållbarhetsrapport

Hållbarhetsrapporten är strukturerad enligt följande.

- Allmänna upplysningar:** Grund för rapportering, värdekedja, samt dubbel väsentlighetsbedömning.
- Miljöupplysningar:** Klimatförändringar, miljöföroreningar med utsläpp till luft och vatten samt resursanvändning och cirkulär ekonomi.
- Sociala upplysningar:** Medarbetare (egen arbetskraft) och entreprenörer (arbetstagare i värdekedjan) med frågor relaterade till arbetsvillkor samt likabehandling och lika möjligheter för alla.
- Styrningsupplysningar:** Ansvarsfullt företagande med frågor kopplade till politiskt engagemang.

I. ALLMÄNNA UPPLYSNINGAR

Under de senaste åren har Sysav strävat efter att sammanställa en välstrukturerad och heltäckande hållbarhetsredovisning. Sysav omfattas i dagsläget inte av EU:s nya direktiv Corporate Sustainability Reporting Directive (CSRD), men har ändå valt att inspireras av direktivet för att på så sätt utveckla vår hållbarhetsredovisning i enlighet med de bolag som omfattas av direktivet. Detta ger intressenter transparenta, jämförbara och tillförlitliga data.

Grund för rapportering

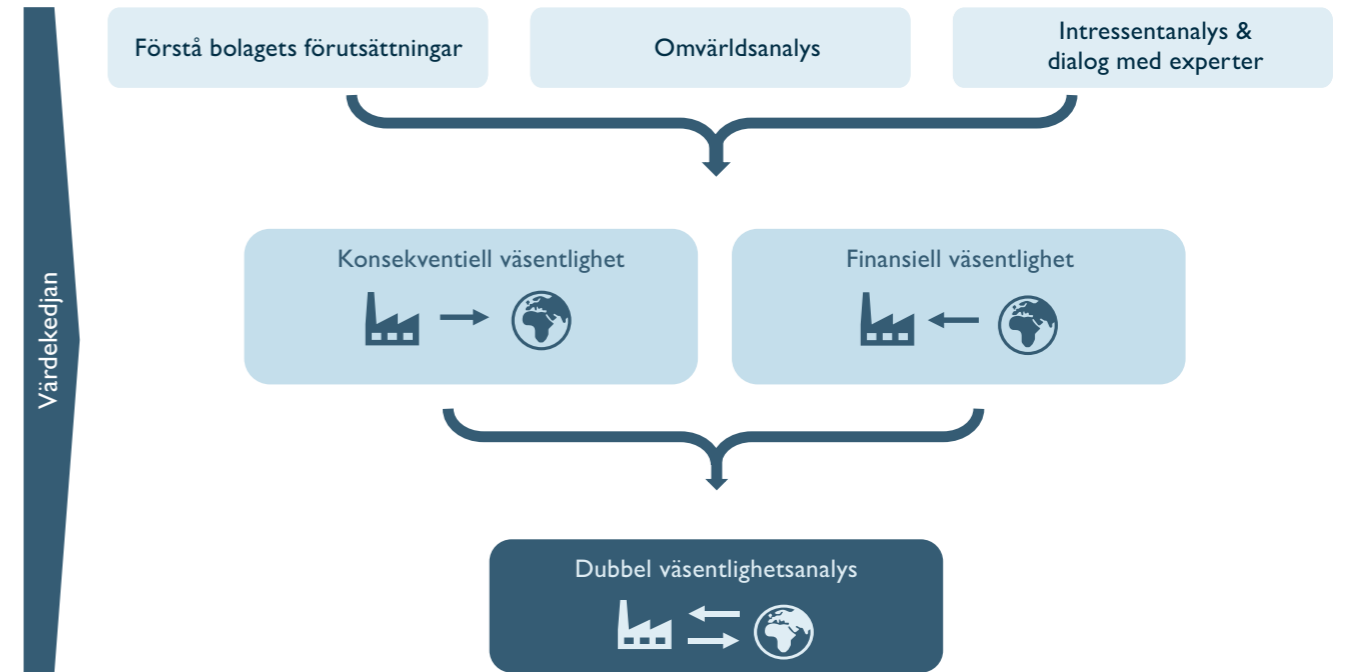
Hållbarhetsrapporten i förvaltningsberättelsen utgör Sysavs lagstadgade hållbarhetsrapport i enlighet med årsredovisningslagen. Hållbarhetsrapporten har upprättats på en konsoliderad basis, i likhet med den finansiella redovisningen. Rapporten är inspirerad av ESRS (European Sustainability Reporting Standards) och hela värdekedjan är inkluderad i rapporteringen.

Nedan listas de större förändringar som har skett jämfört med föregående redovisningsperiod:

- Sysav har uppdaterat den dubbla väsentlighetsbedömningen och infört en ny bedömningskala som bättre överensstämmer med etablerad praxis.
- Avsnittet om resursanvändning och cirkulär ekonomi har justerats något för att ta bättre hänsyn till helheten, det vill säga in- och utflöden av resurser samt hur vi hanterar resurserna.

Värdekedja

En värdekedja är ett sätt att beskriva hur ett företag skapar värde för sina kunder och intressenter genom att utföra olika aktiviteter. Här ser du en översikt över Sysavs värdekedja. Den visar dessutom företagets väsentliga områden och deras påverkan i hela värdekedjan.



Dubbel väsentlighetsbedömning

Koppling mellan dubbel väsentlighetsbedömning och övriga riskprocesser

Sysavs dubbla väsentlighetsbedömning (DVB) är integrerad med företagets riskhanteringsprocesser, vilket gör att hållbarhetsrisker och möjligheter inkluderas i alla beslut och strategier. Resultaten från DVB:n används som input i Sysavs övergripande riskbedömning och för att utvärdera Sysavs totala riskprofil.

Hållbarhetsrisker bedöms parallellt med traditionella riskbedömningar, vilket ger en helhetssyn på alla risktyper och säkerställer att hållbarhetsfrågor beaktas ordentligt.

Introduktion Dubbel väsentlighetsbedömning

Sysavs har genomfört en dubbel väsentlighetsbedömning enligt ESRS 1 från 2023 för att identifiera, analysera och prioritera konsekvenser för människor och miljö. Hållbarhetsrapporten bygger på resultatet från DVB:n. Processen har involverat både interna och externa faktorer, inklusive omvärldsanalys, värdekedjan och dialog med intressenter. En arbetsgrupp med nyckelkompetenser tillsammans med en extern konsult har genomfört den dubbla väsentlighetsbedömningen.

Metodik och arbetsgång

Omvärldsanalysen har gett insikt om externa trender och påverkan, vilket har bidragit till att identifiera relevanta hållbarhetsfrågor och risker. Värdekedjan kartlades för att förstå vilka aktiviteter som

sker var i värdekedjan. Dialogen med intressenterna har varit central för att samla synpunkter från kommunala aktörer, medarbetare, leverantörer, kunder och externa experter för att säkerställa att bedömningen är heltäckande och relevant för de frågor som är mest väsentliga.

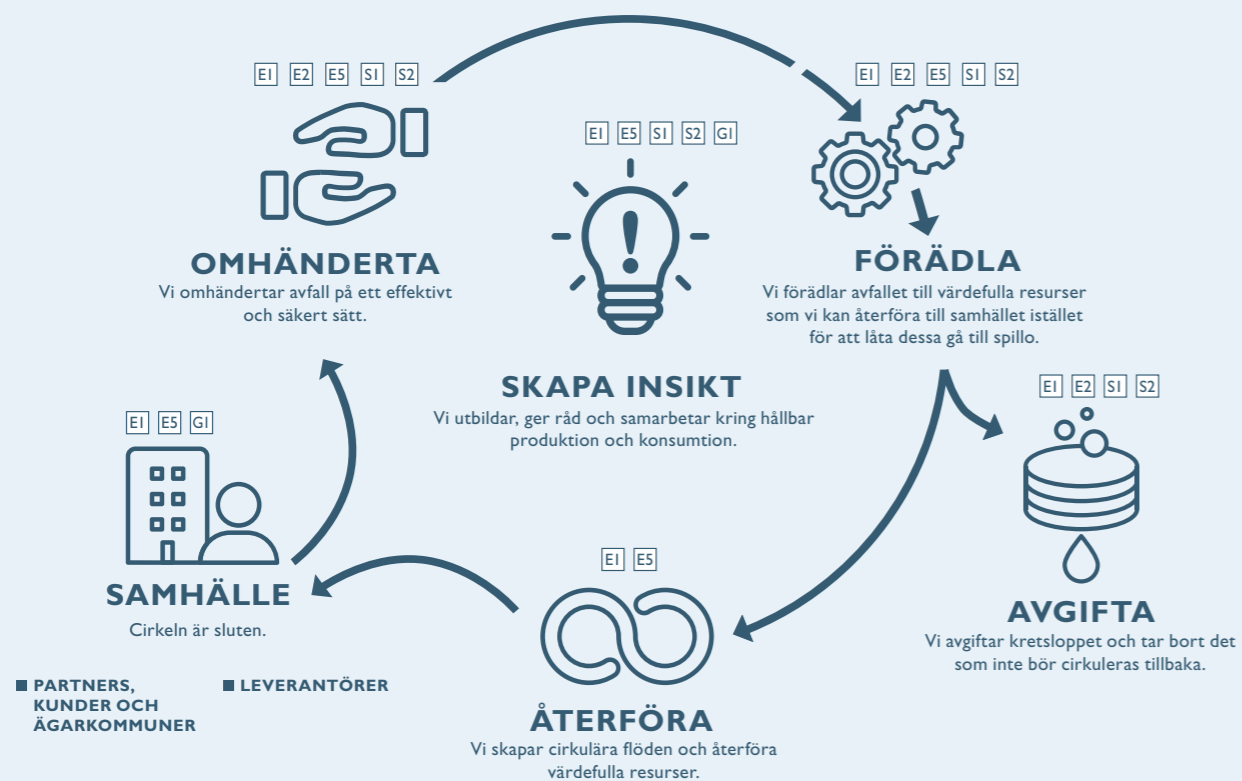
Under arbetets gång identifierade Sysav hållbarhetsfrågor och bedömde deras påverkan på människor och miljö samt deras koppling till Sysavs verksamhet. Sedan bedömdes hållbarhetsrelaterade finansiella risker och möjligheter. Slutligen prioriterades de mest väsentliga frågorna utifrån deras allvarlighetsgrad, sannolikhet och potentiella ekonomiska påverkan på Sysav.

Förändringar i metodik eller antaganden

De största förändringarna inkluderar en mer detaljerad kartläggning av värdekedjan, utökad omvärldsanalys och intressentengagemang, samt en mer omfattande metodik för att bedöma både negativa och positiva effekter för att bättre återspegla påverkan, risker och möjligheter. Skalan har dessutom ändrats från tregradig till femgradig. Den uppdaterade DVB:n resulterade bland annat i att den negativa inverkan för "S2 Arbetstagare i värdekedjan" och den positiva inverkan för "G1 Ansvarsfullt företagande", omvärderades. Dessa två ämnen bedöms nu som väsentliga. Denna nya metodik förväntas ge mer robusta och tillförlitliga resultat.

Uppdateringar kommer att dokumenteras i framtida årsredovisningar.

Sysavs värdekedja



Bedömning av påverkan på människor och miljö – konsekventiell väsentlighet

För att bedöma påverkan på människor och miljö bedömdes faktorerna skala, omfattning och återställbarhet med en femgradig skala från "mycket liten/begränsad" till "mycket hög/utbredd" påverkan. Påverkan har klassificerats som positiv eller negativ beroende på om den förbättrar eller försämrar livskvaliteten. Tillsammans med sannolikheten beräknades sedan den slutliga påverkan. Tidsramarna för bedömningen inkluderar kort sikt (1 år), medellång sikt (1-5 år) och lång sikt (>5 år). Tröskelvärden för att definiera väsentliga hållbarhetsfrågor baseras på en metodik utvecklad av externa konsulter och kombinerar ekonomiska och miljömässiga effekter. Resultatet har bekräftats av nyckelintressenter för att säkerställa kvalitet, relevans och tillförlitlighet.

Bedömning av finansiella risker och möjligheter

Sysav bedömde också hållbarhetsrelaterade finansiella risker och möjligheter. Dessa har bedömts med en femgradig skala utifrån deras potentiella ekonomiska påverkan på Sysav. Tillsammans med en bedömning av sannolikheten beräknades den finansiella påverkan. Den bedömdes i en skala från "mycket låg/begränsad" till "mycket hög/utbredd". Data hämtades från marknadstrender, branschpraxis och historiska prisvariationer. Tidshorisonter för bedömning av inkluderar kort sikt (1-2 år), medellång sikt (3-10 år) och lång sikt (11-100 år). Tröskelvärden för dessa bedömningar har definierats i enlighet med både ekonomiska faktorer och hållbarhetsperspektiv. De har sedan validerats med externa experter för relevans och realism.

Väsentliga hållbarhetsämnen

Den dubbla väsentlighetsbedömningen resulterade i följande väsentliga ämnen;

- E1 Klimatförändringar
- E2 Miljöföroreningar
- E5 Resursanvändning och cirkulär ekonomi
- S1 Den egna arbetskraften
- S2 Arbetstagare i värdekedjan
- G1 Ansvarsfullt företagande

Sysav har utelämnat alla upplysningskrav i standarderna E3 Vattenresurser och marina resurser, E4 Biologisk mångfald och ekosystem, S3 Påverkade samhällen, S4 Konsumenter och slutanvändare eftersom identifierad påverkan, risker och möjligheter bedömdes ligga under våra tröskelvärden för väsentlighet.



2. MILJÖUPPLYSNINGAR

Klimatförändringar

De pågående klimatförändringarna påverkar oss alla, och frågan om klimatutsläpp är viktig både för vår organisation och för våra intressenter. Sysavs klimatpåverkande utsläpp beräknas att under 2025 ha ökat med ca 24 kiloton koldioxidekvivalenter (ktCO₂e) till cirka 346 ktCO₂e.

Ökningen beror främst på ökade utsläpp från förbränning med ca 15 ktCO₂e och ökade inköp av nya delar till förbränningsanläggningen på Spillepengen med 11 ktCO₂e.

Sysav driver koldioxidinfångningsprojektet SkyZero med sikte på 2030, som syftar till att minska energiåtervinningens koldioxidutsläpp i Scope 1 med cirka 90-95 %. Läs mer om detta på sidan 18.



Växthusgasutsläpp enligt GHG protokollet (ton CO₂e) tabell

Scope	Delområde	2025	2024*
Scope 1	Energiåtervinning	282 000	267 259
	Övrig bränsleanvändning	21 375	22 740
Summa		303 375	289 999
Scope 2		46	49
Scope 3	Kategori 1 och 2 Inköp	31 243	20 283
	Kategori 4 och 9 Transporter	3 907	4 298
	Kategori 15 Investeringar	6 033	5 415
	Övriga utsläpp i Scope 3	1 114	2 141
Summa		42 297	32 136
Summa Scope 1-3		345 717	322 184

*2024 års siffror är justerade i samband med denna årsredovisning, efter bättre beräkningsmetoder och utsläppsfaktorer.

Miljöföroreningar

Huvuddelen av Sysavs anläggningar omfattas av tillstånds- eller anmälningsplikt enligt miljöbalken. Anläggningarna påverkar miljön framför allt genom utsläpp till luft och vatten. Varje år tar Sysav fram miljörapporter för de olika anläggningarna med en utförlig redovisning av året som gått inklusive all data. Under rubrikerna Vatten respektive Luft redovisas ett urval av viktiga aspekter kopplade till utsläpp till luft och vatten. För mer information se Sysavs miljörapporter för de olika anläggningarna.

Vatten

Utsläppen till vatten sker framför allt genom renat processvatten och lakvatten. Såväl process- som lakvatten genomgår intern rening innan det släpps ut till recipient. Kontroll av föroreningshalter och mängd vatten till recipient sker genom kontrollprogram som uppfyller förordningen (1998:901) om verksamhetsutövarens egenkontroll samt Naturvårdsverkets allmänna råd om egenkontroll.

I lakvattenanläggningen på Spillepeng finns ett nätverk av dräneringsledningar och pumpstationer som leder det insamlade lakvattnet till behandling och därefter vidare till recipient. Det insamlade lakvattnet består bland annat av nederbörd som kommit i kontakt med avfall, inströmmade grundvatten och vatten som magasineras i avfall. I ett steg för att säkra den biologiska processen i reningssystemet genomgår vissa delströmmar förbehandling i form av fällning och infiltration.

PFAS är en grupp svårnedbrytbara kemikalier som under senare år har fått stor uppmärksamhet på grund av sina potentiella risker för både miljö och människors hälsa. Ämnena används inom många olika områden och kan spridas till luft, mark och vatten, där de kan finnas kvar under mycket lång tid. PFAS provtas i Spillepengs lakvatten. Spillepengs ytvattenkontroll sker via en samordnad kontroll av ytvatten genom Öresunds vattenvårdsförbund (ÖVF). Sysav är en aktiv medlem i ÖVF och har under år 2025 inkommit med förslag till ändring i befintligt kontrollprogram, angående att lägga till PFAS i kontrollprogrammet.

Hedeskoga deponi är belägen i direkt anslutning till ett naturreservat och får i dagsläget inte avleda vatten till recipient. All nederbörd som tillförs området måste därför omhändertas på annat sätt. Det vatten som infiltrerar deponin, så kallat lakvatten, kan innehålla upplösta ämnen såsom näringsämnen, tungmetaller och andra föroreningar. Tidigare leddes lakvattnet till det lokala reningsverket, men idag ställs krav på lokal rening. Lakvatten från aktiva deponiytor leds till ett separat lagringsmagasin där luftning sker innan det leds vidare till gemensam luftning, sedimentering och lagring med övrigt lakvatten. Därefter leds lakvattnet för rening i rotzonsanläggningen. Totalkvävehalterna har sjunkit generellt sedan rotzonerna etablerats. Provtagningen visar långsiktiga stabila resultat avseende både kväve, konduktivitet och metaller.



Lakvatten Spillepeng

2025	TOC (mg/l)	Susp (mg/l)	Cd (mg/l)	Co (mg/l)	Cr (mg/l)	Cu (mg/l)	Hg (mg/l)	Ni (mg/l)	Pb (mg/l)	V (mg/l)	Zn (mg/l)
Begränsningsvärde (mg/l)	80	40	0,0003	0,01	0,03	0,03	0,00025	0,04	0,001	0,01	0,05
Årsmedelvärde uträknat på månadsmedelvärde	47	7,2	0,00005	0,003	0,006	0,003	0,000003	0,016	0,0002	0,001	0,016

Mängd behandlat lakvatten till recipient för år 2025 var 153 299 m³

LAKVATTEN bildas av regn och snö som infiltrerar deponin, och vid komprimering då vattnet i avfallet pressas ut. I gamla deponier bildas lakvatten även genom att grund- och ytvatten tränger in. Mängden lakvatten varierar beroende på nederbörd, nedbrytning och temperatur. Vid svenska deponier ligger lakvattenproduktionen normalt på 1 500–3 500 m³ per hektar och år.
Källa: Naturvårdsverket

Lakvatten Spillepeng

2025	Totalkväve N-tot mg/l)	Totalfosfor (P-tot mg/l)
Begränsningsvärde enligt villkor 16	15	0,35
Årsmedelvärde uträknat på kvartalsmedelvärde	3,9	0,17

Luft

Utsläppen från verksamheten till luft sker främst genom rökgaser från avfallsförbränning samt genom förbrukning av bränsle i maskiner och transporter. Tillåtna utsläpp och tillhörande gränsvärden för avfallskraftvärmeverket regleras genom miljötillstånd, gällande lagstiftning samt BAT-slutsatser (Best Available Techniques). Kontroll av utsläpp till luft från avfallsförbränningen sker dels

genom besiktningsmätningar två gånger per år, dels genom kontinuerliga mätningar.

För att minska utsläpp från maskiner och transporter tas hänsyn till fordonets miljöpåverkan vid inköp och upphandling. Alla Sysavs transporter mellan anläggningarna drivs med fossilfritt bränsle och fordon för persontransport drivs i huvudsak med el.

Resursanvändning och cirkulär ekonomi

Sysav finns mitt i kretsloppet, tar ansvar för helheten och arbetar inom alla delar av EU:s avfallshierarki. I uppdraget ingår att ta emot, behandla och återvinna avfall samt återföra nya resurser. Sysav avgiftar också kretsloppet och sprider kunskap kring hållbar produktion och konsumtion samt sortering av avfall. Optimering av resursanvändning och främjande av cirkulära flöden är centralt i verksamheten.

Alla invånare i Sysavs ägarkommuner når en återvinningscentral inom en halvtimme, 85 procent inom en kvart. Sysav ansvarar för 15 återvinningscentraler i regionen. Totalt samlades 156 800 ton avfall in på våra återvinningscentraler under 2025 och det gjordes 1,5 miljoner besök.

I Sysavs anläggningar förädlas och avgiftas så mycket som möjligt av avfallet, i syfte att återföra nya resurser till samhället. Arbetet med att öka materialåtervinningen och utveckla fler cirkulära affärer har fortsatt hög prioritet och är en central del av strategin till 2030. Avfall och resurser som inte kan förädlas inom de egna anläggningarna hanteras och vidareförmedlas till externa mottagare för korrekt behandling.

Exempel på resurser som Sysav bearbetar i sina anläggningar:**Metaller och skrot**

Bottenaska, kallad slagg, är en rest vid avfallsförbränning. Slaggen sorteras i en anläggning, i vilken 8 200 ton magnetiska och icke-magnetiska metaller sorterats ut 2025. Dessutom tar Sysav emot skrot som kommer in till anläggningarna och återvinningscentralerna. All metall och skrot levererar Sysav sedan vidare till extern mottagare. Total mängd metaller och skrot som levererades vidare 2025 var 23 100 ton.

Slaggrus

I slaggsorteringsanläggningen sorteras också slaggrus ut och under året har 109 700 ton slaggrus producerats. Av denna volym användes 9 000 ton som konstruktionsmaterial i en ny hårdgjord yta för trädgårdsavfall på Sysavs anläggning i Måsalücke. (läs mer på sidan 17). Arbetet med att hitta nya konstruktionsprojekt både i ägarkommunerna och till andra projekt har under året fortsatt och kommer att vara ett prioriterat område även framåt.

Jordprodukter

Sysav tillverkar certifierad kompost av trädgårdsavfallet som kommer in på återvinningscentra-



lerna. Allt mer av komposteringen görs i strängar istället för, som tidigare, i madrasser. På detta sätt kommer komposten snabbare upp i temperatur och tiden kortas därför avsevärt. Under 2025 har cirka 14 000 ton grönkompost sålts vidare till kund. På återvinningscentralerna säljs även plantjord tillverkad med Sysavs kompost. Totalt såldes cirka 117 400 säckar jord under året.

Slurry

På Sysavs förbehandlingsanläggning i Malmö tas matavfall från kommuninvånare och verksamheter emot och bearbetas till en pumpbar slurry. Slurryn skickas sedan vidare till extern part och behandlas sedan i en biogasanläggning för produktion av biogas och biogödsel. Under året har 53 100 ton slurry producerats.

Policyer för miljöupplysningar

Följande policyer berör väsentliga konsekvenser, risker och möjligheter relaterade till miljöupplysningar.

Dessa gäller samtliga medarbetare liksom konsulter som arbetar för Sysav och revideras årligen:

- Miljöpolicy
- Policy för samhällsengagemang
- Intern uppförandekod
- Uppförandekod för leverantörer
- HR-policy
- Samtliga Sysavs policyer kan ses på sidan 34

**Insamlat och förmedlat till extern aktör****Wellpapp**

2025	4 040 ton
------	-----------

Metaller och skrot

2025	23 100 ton
------	------------

Elektronik

2025	4 619 ton
------	-----------

Bygg- och rivningsmaterial mottaget på Malmö Återbyggdepå och på återvinningscentraler* för återbruk på Malmö Återbyggdepå

2025	1 367 ton (varav 182 ton från återvinningscentraler)
------	---

Återbruk - Loppis, kläder, skor insamlat på återvinningscentraler*

2025	819 ton
------	---------

Hårdplast

2025	1 701 ton
------	-----------

Mjukplast

2025	279 ton
------	---------

Pallar insamlat på återvinningscentraler*

2025	7 847 st
------	----------

Spillolja

2025	551 ton
------	---------

*Avfall inlämnat från företag exkluderat

Förädlat och distribuerat**Säckar plantjord (st)**

2025	117 366
------	---------

Kompost (ton)

2025	14 023
------	--------

Slurry (ton)

2025	55 411
------	--------

Renat vatten från Spillepeng och farlig avfallanläggningen (m³)

2025	157 713
------	---------

Konstruktionsmaterial i form av slaggrus (ton)

2025	9000
------	------



På grund av nya beräkningsmetoder, med syfte att ta bättre hänsyn till resursers in- och utflöde på helhetsnivå, saknas jämförelsetal från föregående år.



3. SOCIALA UPPLYSNINGAR

Medarbetare (Egen arbetskraft)

Sysav arbetar för en trygg och inkluderande arbetsplats där medarbetare trivs och verkar i linje med företagets värderingar. För att nå strategin till 2030 prioriteras säkerhetsarbete, framtida kompetens och att förbli en attraktiv arbetsgivare.

Sysav är en viktig spelare i samhället och regionens cirkulära ekonomi. Omvärlden förändras ständigt och Sysav fortsätter att utveckla verksamheten samt ser kontinuerligt över arbetssätt för att nå uppsatta mål.

Utveckling ledare och medarbetare

Under 2025 har företagets värdegrund "Tillsammans med ansvar och engagemang" varit i fokus på olika sätt. Sysav har, sedan några år tillbaka, tagit fram Ledarkriterier som bygger på värdegrunden och genomförde under året workshops på hela Sysav där samtliga medarbetare och ledare fått möjlighet att diskutera och bidra till Sysavs Medarbetarkriterier. Syftet med medarbetarkriterierna är att ha en gemensam riktning för agerande och samarbete i vardagen. De utgår från värdegrunden och fungerar som en praktisk guide för att omsätta värderingarna i handling. Genom att tydliggöra de beteenden Sysav strävar efter stärks kulturen, förtroende byggs upp och ett respektfullt samt inkluderande arbetsklimat där alla kan bidra och utvecklas med värdegrund som bas, säkerställs.

Under 2025 introducerade Sysav även ett nytt

upplägg för introduktion för nyanställda, med än mer fokus på värdegrunden samt organisatorisk och social arbetsmiljö.

Under året startades en ny omgång av utvecklingsprogrammet för medarbetare, Sysavprogrammet. Det är femte omgången av Sysavprogrammet och till 2025/2026 års program har nio medarbetare antagits. Upplägget bygger på programmets fyra hörnstenar som är hållbarhet, arbetsmiljö, Sysavs värdegrund och personlig utveckling. Genom en blandning av teori, praktik, massor av dialog och gemenskap skapas nya perspektiv och samarbeten som stärker hela organisationen.

Mångfald och inkludering

En plan för aktiva åtgärder 2025/2026 är framtagen av HR tillsammans med Sysavs mångfalds- och inkluderingsgrupp. En utbildning lanserades i början av 2025, "En arbetsplats för alla" och under året ska samtliga medarbetare ha genomfört utbildningen. Utbildningen handlar om diskriminering och kränkande särbehandling i arbetslivet med syfte att skapa förståelse för diskrimineringsgrunderna och normkritiskt tänkande, vilket ansvar man som chef eller medarbetare har och vad syftet med lagstiftningen är.

Som ett steg mot en mer jämställd och jämlik arbetsplats har Sysav blivit en menssäkrad arbetsplats. Under första kvartalet infördes mensskydd på alla arbetsplatser, i kvinnliga omklädningsrum eller på utvalda toaletter.

Hälsa

Sysav erbjuder fortfarande medarbetare möjlighet till tjänster för privat frisk- och sjukvård. Under 2025 har nyttjandet av friskvårdsbidraget ökat med 3,86 procent till en nivå på 74,8 procent vilket är avsevärt högre än snittet i Sverige generellt (cirka 55 procent).

De medarbetare som arbetar skift erbjuds i början av året en utbildning i "hållbar hälsa vid skiftarbete". Utbildningen innehöll bland annat information om hur hälsan påverkas av skiftarbete och vilka medvetna val man kan göra för att minska risker både i arbetslivet och för hälsan. Kombinationen av bra scheman, god arbetsmiljö och att skiftarbetaren själv tar ansvar för sin hälsa och livsstil innebär lägre risker för sjukdomar och olyckor vilket skapar en hälsofrämjande arbetsplats med hållbara medarbetare.

Under hela 2025 har Sysav genomfört slumpmässiga alkohol- och drogtester runt om i verksamheten, detta som ett led i det förebyggande arbetsmiljö- och säkerhetsarbetet.

Säker och inkluderande arbetsplats

Under året har arbetet med det strategiska initiativet 4.4 "En säker och inkluderande arbetsplats" fortsatt. Under hösten 2025 genomfördes en uppföljande enkät från 2024, där samtliga medarbetare gavs möjlighet att besvara frågor om säkerhetskultur. Resultatet visar positiva förflyttningar på alla mätpunkter från 2024 till 2025, "upplevd säkerhetskultur" och "upplevd arbetsbelastning och psykologisk trygghet". För den personal som varit delaktig i pilotomgång 1, dvs genomfört utbildning och metodik inom BBS (beteendebaserad säkerhet), kan vi se en större positiv förflyttning inom ovan nämnda områden. Resultatet indikerar en hög utväxling av projektet och att Sysav är på rätt väg med målen; "Närma oss nollvision mot olyckor, Stärka säkerhetskulturen ytterligare och Branschledande säkerhetskultur 2030".

Tillbud och olyckor

	2022	2023	2024	2025
Olyckor	47	49	57	33
Tillbud	159	124	154	172
Riskobservationer	505	813	713	739

Entreprenörer (arbetstagare i värdekedjan)

Sysavs externa leverantörer och entreprenörer är viktiga för verksamheten och bidrar med kompetens, engagemang och kvalitet i det dagliga arbetet. För Sysav är det angeläget att entreprenörerna delar samma fokusområden som företaget själva – säkerhet, hållbarhet, ansvarstagande och respekt för människor och miljö.

I avtal med leverantörer och entreprenörer informerar Sysav om arbetsmiljö och arbetsrättsliga villkor. Leverantörer ska ha rutiner för att säkerställa att mänskliga rättigheter respekteras genom hela leverantörskedjan.

Vidare finns en tydlig uppförandekod för leverantörer där Sysavs värdegrund och vision, säkerhet, mångfald och arbetsmiljö betonas. Här framgår även att kränkande särbehandling inte accepteras i någon form.

Innan entreprenörer påbörjar sitt arbete hos Sysav ska de genomgå den digitala säkerhetsutbildningen, Säkerhet tillsammans.

Slumpmässiga alkohol- och drogtester omfattar även extern personal enligt Sysavs rutiner.

Sysavs visseblåsarrutin gäller också arbetstagare som står under entreprenörers, underentreprenörers eller leverantörers kontroll och ledning.

Policyer för sociala upplysningar

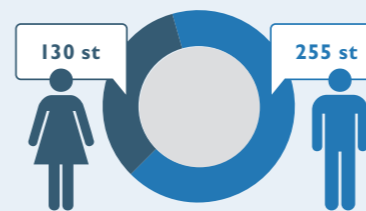
Följande policyer berör väsentliga konsekvenser, risker och möjligheter relaterade till den egna arbetskraften och arbetstagare i värdekedjan. Dessa gäller samtliga medarbetare liksom konsulter som arbetar för Sysav och revideras årligen:

- Arbetsmiljöpolicy
- Dataskyddspolicy
- HR-policy
- Informationssäkerhetspolicy
- Inköspolicy
- Intern uppförandekod
- Kommunikationspolicy
- Kvalitetspolicy
- Miljöpolicy
- Säkerhetspolicy
- Styrning och Intern Kontroll policy
- Uppförandekod för leverantörer
- Visselblåsarfunktion

Samtliga Sysavs policys kan ses på sidan 34.

Könsfördelning i koncernen

Totalt 385



	Kvinnor	Män
Tjänstemän:	102 st	88 st
Kollektivanställda:	28 st	162 st

Friskvård

Sysav	752 464 kr
Sysav Industri AB	604 585 kr

Personalomsättning (fastanställda)

Sysav:	4,1%
Sysav Industri AB:	7,6%

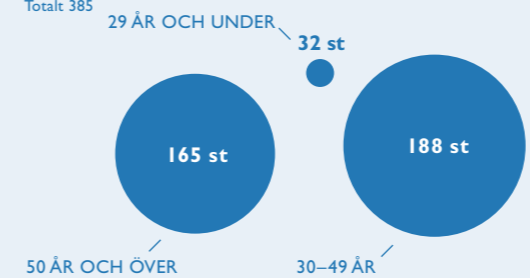
Sjukfrånvaro

Sysav:	4,5%
Sysav Industri AB:	5%

Antal visstidsanställda/vikariat:	10
Antal heltidstjänster:	356
Antal deltidstjänster:	29

Åldersfördelning samtliga

Totalt 385



	Kvinnor	Män
Könsfördelning koncernledning:	50%	50%

Samtliga medarbetare omfattas av kollektivavtal. Sysav har en HR-policy som är fastställd av Sysavs styrelse och finns att läsa på sysav.se.

4. STYRNINGSUPPLYSNINGAR

Ansvarsfullt företagande

Ansvarsfullt företagande innebär ett långsiktigt och strukturerat arbete inom flera områden som är viktiga för Sysav. Utifrån genomförd väsentlighetsbedömning har påverkansarbete identifierats som ett särskilt prioriterat område, där Sysav kan bidra positivt i miljö- och hållbarhetsfrågor.

Sysavs vision är att skapa världens mest hållbara region för denna och kommande generationer. Att skapa ett politiskt engagemang och en strukturerad samt transparent dialog för att kunna uppfylla detta, är en viktig del av Sysavs ansvarsfulla företagande. Detta bidrar till att långsiktigt främja hållbara och välgrundade beslut inom relevanta samhälls- och politikområden.

Sysavs arbete för att skapa engagemang i dessa frågor tar sin utgångspunkt i en regelbunden övergripande omvärldsbevakning, utförd av en särskild arbetsgrupp med tilldelade specifika bevakningsområden.

Resultatet integreras i koncernledningens strategiarbete där prioriterade områden arbetas fram. Inom varje prioriterat område utses en ägare, samt ansvariga för olika uppgifter, så som kommunikation och opinionsbildning. Strategiska nätverk väljs ut och en kontinuerlig bevakning av politiska initiativ, debatter, dialoger och processer sker för aktiv och samtida politisk påverkan.

När en prioriterad fråga blir en del av ny lagstiftning tar Sysavs särskilda grupp för laghantering författningsändringen vidare till en operationell förändring.

Under 2025 har stort fokus legat på lagstiftningens förutsättningar för att få en koldioxidavskiljningsanläggning på plats, men också att förenkla och förtydliga regelverken för användning av slaggrus som konstruktionsmaterial.

Policyer för styrningsupplysningar

Följande policyer berör väsentliga konsekvenser, risker och möjligheter relaterade till ansvarsfullt företagande. Dessa gäller samtliga medarbetare liksom konsulter som arbetar för Sysav och revideras årligen:

- HR-policy
- Informationssäkerhetspolicy
- Intern uppförandekod
- Säkerhetspolicy
- Styrning och Intern Kontroll policy
- Uppförandekod för leverantörer
- Visselblåsarfunktion

Flerårsöversikt

Koncernen (mkr)	2025	2024	2023	2022	2021
Nettoomsättning	1 432	1 395	1 326	1 303	1 213
Resultat efter finansiella poster	28	28	85	89	138
Balansomslutning	2 140	2 151	2 174	2 268	2 217
Soliditet %	54	53	52	47	45
Avkastning på sysselsatt kapital %	2	2	5	5	8
Avkastning på eget kapital efter skatt %	2	2	6	7	12
Antal årstjänster	378	373	367	348	344
Investeringar	139	147	111	89	82

Moderbolaget (mkr)	2025	2024	2023	2022	2021
Nettoomsättning	633	622	608	623	577
Resultat efter finansiella poster	-101	-114	-82	-38	-82
Balansomslutning	1 501	1 535	1 574	1 436	1 423
Soliditet %	43	42	41	42	42
Avkastning på sysselsatt kapital %	-8	-9	-6	-3	-7
Avkastning på eget kapital efter skatt %	2	3	3	8	9
Antal årstjänster	218	214	201	192	209
Investeringar	86	96	247	38	20

Definitioner: se not 1

Förslag till vinstdisposition

Moderbolagets vinstmedel som står till bolagsstämmans förfogande är följande:

Balanserat resultat	395 942 634 kr
Årets resultat	11 003 577 kr
Summa	406 946 211 kr

Styrelsen föreslår att vinstmedlen disponeras på följande sätt:

I ny räkning överförs	406 946 211 kr
Summa	406 946 211 kr

Resultaträkning

(tkr)	not	Koncernen		Moderbolaget	
		2025-01-01 2025-12-31	2024-01-01 2024-12-31	2025-01-01 2025-12-31	2024-01-01 2024-12-31
Rörelsens intäkter					
Nettoomsättning	(3)	1 431 953	1 395 123	633 023	621 576
Aktiverat arbete för egen räkning		5 238	-	3 892	-
Övriga rörelseintäkter	(4)	53 727	52 964	37 726	34 778
		1 490 918	1 448 087	674 641	656 354
Rörelsens kostnader					
Produktionskostnader		-677 932	-650 766	-338 308	-317 059
Övriga externa kostnader	(6,7)	-279 667	-281 312	-133 385	-151 953
Personalkostnader	(8,9,10)	-321 885	-330 711	-182 061	-187 435
Avskrivningar och nedskrivningar av materiella och immateriella anläggningstillgångar	(11,16)	-184 280	-170 517	-124 211	-126 097
Övriga rörelsekostnader		-2 613	-1 862	-351	-187
		-1 466 377	-1 435 168	-778 316	-782 731
Resultatandelar i intresseföretag	(12)	2 464	2 340	-	-
Rörelseresultat	(5)	27 005	15 259	-103 675	-126 377
Resultat från finansiella poster	(13)				
Ränteintäkter		8 336	15 039	9 513	15 176
Räntekostnader		-6 958	-2 336	-6 939	-2 322
		1 378	12 703	2 574	12 854
Resultat efter finansiella poster		28 383	27 962	-101 101	-113 523
Bokslutsdispositioner	(14)	-	-	115 614	134 919
Resultat före skatt		28 383	27 962	14 513	21 396
Skatt på årets resultat	(15)	-6 217	-6 424	-3 509	-4 946
Årets resultat		22 166	21 538	11 004	16 450

Balansräkning

Tillgångar (tkr)	not	Koncernen		Moderbolaget	
		2025-12-31	2024-12-31	2025-12-31	2024-12-31
Anläggningstillgångar					
Immateriella anläggningstillgångar	(16)				
Dataprogram		10 612	13 816	8 004	9 052
Övriga immateriella anläggningstillgångar		20 886	35 105	20 886	35 105
Summa immateriella anläggningstillgångar		31 498	48 921	28 890	44 158
Materiella anläggningstillgångar	(16)				
Byggnader och mark		372 203	385 243	234 847	245 643
Maskiner och andra tekniska anläggningar		532 891	556 521	306 074	303 786
Inventarier, verktyg och installationer		134 276	108 634	85 039	74 621
Pågående nyanläggningar		57 310	98 824	43 559	82 742
Summa materiella anläggningstillgångar		1 096 680	1 149 222	669 519	706 792
Finansiella anläggningstillgångar					
Andelar i koncernföretag	(17)	-	-	120	120
Andelar i intresseföretag	(18)	28 519	26 055	-	-
Uppskjutna skattefordran	(24)	-	-	6 087	5 535
Summa finansiella anläggningstillgångar		28 519	26 055	6 207	5 655
Summa anläggningstillgångar		1 156 697	1 224 198	704 616	756 605
Omsättningstillgångar					
Varulager	(19)				
Råvaror och förnödenheter		33 574	31 583	8 902	8 299
Summa varulager		33 574	31 583	8 902	8 299
Kortfristiga fordringar					
Kundfordringar		155 874	122 177	59 687	32 417
Fordringar koncernföretag		-	-	163 512	250 395
Fordringar intresseföretag		-	1 258	-	-
Aktuella skattefordringar		6 341	5 516	2 407	336
Övriga fordringar		234 566	204 713	227 913	202 837
Förutbetalda kostnader och upplupna intäkter	(20)	264 562	315 133	56 874	65 403
Summa kortfristiga fordringar		661 343	648 797	510 393	551 388
Kassa och bank		288 061	246 533	277 368	218 835
Summa omsättningstillgångar		982 978	926 913	796 663	778 522
SUMMA TILLGÅNGAR		2 139 675	2 151 111	1 501 279	1 535 126

Eget kapital och skulder (tkr)	not	Koncernen		Moderbolaget	
		2025-12-31	2024-12-31	2025-12-31	2024-12-31
Eget kapital	(21)				
Aktiekapital		33 000	33 000		
Annat eget kapital		1 101 314	1 081 930		
Årets resultat		22 166	21 538		
Summa eget kapital		1 156 480	1 136 468		
Bundet eget kapital					
Aktiekapital				33 000	33 000
Reservfond				5 412	5 412
Summa bundet eget kapital				38 412	38 412
Fritt eget kapital					
Balanserat resultat				395 943	381 647
Årets resultat				11 004	16 450
Summa fritt eget kapital				406 946	398 097
Summa eget kapital		1 156 480	1 136 468	445 358	436 509
Obeskattade reserver	(22)			244 878	260 491
Avsättningar					
Avsättningar för pensioner	(23)	71 441	75 802	71 441	75 802
Uppskjutna skatteskulder	(24)	90 844	93 943	-	-
Övriga avsättningar	(25)	232 943	231 882	232 943	231 882
Summa avsättningar		395 228	401 627	304 383	307 684
Långfristiga skulder					
Skulder till kreditinstitut	(26)	90 000	150 000	90 000	150 000
Summa långfristiga skulder		90 000	150 000	90 000	150 000
Kortfristiga skulder					
Skulder till kreditinstitut	(26)	60 000	80 000	60 000	80 000
Förskott till kunder		3 174	4 079	-	-
Leverantörsskulder		87 331	89 633	47 471	44 934
Skulder till intresseföretag		135	-	499	697
Övriga skulder		243 286	208 608	232 357	198 390
Upplupna kostnader och förutbetalda intäkter	(27)	104 042	80 696	76 333	56 421
Summa kortfristiga skulder		497 967	463 016	416 660	380 442
SUMMA EGET KAPITAL OCH SKULDER		2 139 675	2 151 111	1 501 279	1 535 126

Förändring av eget kapital (tkr)

Koncernen	Aktie- kapital	Annat eget kapital inkl årets resultat	Summa eget kapital
Belopp vid årets utgång 2023-12-31	33 000	1 088 643	1 121 643
Utdelning		-6 714	-6 714
Årets resultat		21 538	21 538
Belopp vid årets utgång 2024-12-31	33 000	1 103 468	1 136 468
Utdelning		-2 154	-2 154
Årets resultat		22 166	22 166
Belopp vid årets utgång 2025-12-31	33 000	1 123 480	1 156 480

Moderbolaget	Aktie- kapital	Reservfond	Balanserad vinst inkl årets resultat	Summa eget kapital
Belopp vid årets utgång 2023-12-31	33 000	5 412	388 311	426 723
Utdelning			-6 714	-6 714
Fusion Sysav Utveckling AB			50	50
Årets resultat			16 450	16 450
Belopp vid årets utgång 2024-12-31	33 000	5 412	398 097	436 509
Utdelning			-2 154	-2 154
Årets resultat			11 004	11 004
Belopp vid årets utgång 2025-12-31	33 000	5 412	406 946	445 358

Kassaflödesanalys

(tkr)	Koncernen		Moderbolaget	
	2025-01-01 2025-12-31	2024-01-01 2024-12-31	2025-01-01 2025-12-31	2024-01-01 2024-12-31
DEN LÖPANDE VERKSAMHETEN				
Rörelseresultat	27 005	15 260	-103 675	-126 377
<i>Justeringar för poster som inte ingår i kassaflödet:</i>				
- Avskrivningar/Nedskrivningar	184 280	170 517	124 211	126 097
- Avsättningar	-3 300	-15 664	-3 300	-15 664
- Resultat avyttring materiella anläggningstillgångar	660	1 549	100	-125
- Resultatandelar i intresseföretag	-2 464	-2 340	-	-
- Resultat i fusionerat bolag	-	-	-	2 434
Erhållen ränta	8 336	15 039	9 513	15 176
Erlagd ränta	-6 958	-2 336	-6 939	-2 322
Betald skatt	-10 140	-3 334	-6 132	-2 247
Kassaflöde från den löpande verksamheten före förändringar av rörelsekapital	197 419	178 691	13 778	-3 028
Kassaflöde från förändringar i rörelsekapital				
Förändring av varulager	-1 991	-3 855	-603	-806
Förändring av rörelsefordringar	2 499	2 112	157 286	138 815
Förändring av rörelseskulder	54 950	61 446	56 215	61 306
Kassaflöde från den löpande verksamheten	252 877	238 394	226 676	196 287
INVESTERINGSVERKSAMHETEN				
Investering i immateriella anläggningstillgångar	-2 908	-7 573	-2 907	-5 953
Investering i materiella anläggningstillgångar	-135 616	-139 157	-92 412	-90 154
Bidrag till investering	9 290	-	9 290	-
Försäljning av materiella anläggningstillgångar	40	347	40	347
Kassaflöde från investeringsverksamheten	-129 194	-146 383	-85 989	-95 760
FINANSIERINGSVERKSAMHETEN				
Förändring av finansiella skulder	-80 000	-80 000	-80 000	-80 000
Lämnad utdelning	-2 154	-6 714	-2 154	-6 714
Kassaflöde från finansieringsverksamheten	-82 154	-86 714	-82 154	-86 714
Årets kassaflöde	41 529	5 296	58 533	13 813
Likvida medel från årets början	246 532	241 236	218 835	205 022
Likvida medel vid årets slut	288 061	246 532	277 368	218 835

Tilläggsupplysningar

Not 1 Redovisningsprinciper och värderingsprinciper

Allmänt

Årsredovisningslagen och Bokföringsnämndens allmänna råd BFNAR 2012:1 (K3) tillämpas vid upprättandet av finansiella rapporter.

Koncernredovisning

Koncernredovisningen omfattar moderbolaget och de dotterföretag i vilka moderbolaget direkt eller indirekt innehar mer än 50 % av rösterna eller på annat sätt har ett bestämmande inflytande. Koncernredovisningen är upprättad enligt förvärvsmetoden vilket innebär att eget kapital som fanns i dotterföretagen vid förvärvstidpunkten elimineras i sin helhet. I koncernens eget kapital ingår härigenom endast den del av dotterföretagens eget kapital som tillkommit efter förvärvet. Internvinster inom koncernen elimineras i sin helhet. Bokslutsdispositioner och obeskattade reserver delas upp i eget kapital och uppskjuten skatt. Uppskjuten skatt hänförliga till årets bokslutsdispositioner ingår i årets resultat. Den uppskjutna skatteskulden har redovisats som avsättning medan resterande del tillförts koncernens eget kapital.

Intresseföretag

Intresseföretag är de företag där koncernen har ett betydande men inte bestämmande inflytande, vilket i regel gäller för aktieinnehav som omfattar 20% och 50% av rösterna. Innehav i intresseföretag redovisas enligt kapitalandelsmetoden och värderas inledningsvis till anskaffningsvärde. Koncerne redovisade värde på innehav i intresseföretag inkluderar goodwill som identifieras vid förvärvet, netto efter avskrivningar och eventuella nedskrivningar. Koncernens andel av resultat som uppkommit i intresseföretaget efter förvärvet redovisas i resultaträkningen. Ackumulerade förändringar efter förvärv redovisas i koncernen som ändring av innehavets redovisade värde.

Kassaflödesanalys

Kassaflödesanalysen har upprättats enligt den indirekta metoden varvid justering skett för transaktioner som inte medfört in- eller utbetalningar. Som likvida medel klassificeras, förutom kassa- och banktillgodohavanden, kortfristiga likvida placeringar som lätt kan omvandlas till ett känt belopp och som utsatt för en obetydlig riskvärdefluktuation.

Värderingsprinciper m.m.

Tillgångar, avsättningar och skulder har värderats till anskaffningsvärden om inget annat anges nedan.

Intäktsredovisning

Intäkter har upptagits till verkligt värde av vad som erhållits eller kommer att erhållas. Intäkter redovisas i den omfattning det är sannolikt att de ekonomiska fördelarna kommer att tillgodogöras bolaget och intäkterna kan beräknas på ett tillförlitligt sätt.

Utsläppsrätter

Intäkter från utsläppsrätter redovisas i takt med att tilldelning görs. Utsläppsrätter värderas till verkligt värde vid tilldelning. Dessa tillgångar utgör immateriella rättigheter. Utsläppsrätter som utgör kortfristiga innehav ingår i posten Övriga fordringar och värderas enligt lägsta värdets princip. Skulde för utsläppsrätter uppkommer i takt med utsläpp. Skulder värderas till samma värde som tilldelade och anskaffade rättigheter. Skulder för utsläppsrätter redovisas som Övriga kortfristiga skulder.

Avfallsskatt

Avfallsskatt deklarerar och erlägges avseende avfall som transporteras in på Sysavs område. Vidare deklarerar och erhålles avfallsskatt avseende avfall som lämnar Sysavs område. Dessa transaktioner balanseras och redovisas som förutbetalda avfallsskatt. Kostnadsförd avfallsskatt avser avfall som går slutlig deponi.

Egenutvecklade immateriella anläggningstillgångar

Utvecklingsutgifter redovisas enligt aktiveringsmodellen som immateriell anläggningstillgång då följande kriterier är uppfyllda:

* det är tekniskt och ekonomiskt möjligt att färdigställa tillgången

*avsikt och förutsättning finns att sälja eller använda tillgången

*det är troligt att tillgången kommer att generera intäkter eller leda till kostnadsbesparingar

*utgifterna kan beräknas på ett tillfredsställande sätt.

Anskaffningsvärdet för en internt utvecklad immateriell tillgång utgörs av de direkt hänförliga utgifter som krävs för att tillgången ska kunna användas på det sätt som företagsledningen avsett.

Materiella och immateriella anläggningstillgångar

Materiella och immateriella anläggningstillgångar är redovisade till anskaffningskostnad med avdrag för planmässiga avskrivningar baserade på en bedömning av tillgångarnas nyttjandeperiod.

Följande avskrivningstider används för planenlig avskrivning:

	<i>Antal år</i>
Balanserade utvecklingsutgifter	10
<i>Byggnader</i>	
Avfallskraftvärmeverk	20-100
Förvaltningsfastighet	20-100
<i>Markanläggningar</i>	
Markanläggningar	20
<i>Maskiner och andra tekniska anläggningar</i>	
Maskindelar avfallskraftvärmeverk	15
Transportmedel	7
Övriga maskiner och andra tekniska anläggningar	10
<i>Inventarier, verktyg och installationer</i>	
Markinventarier	10
Maskinventarier	10
Övriga inventarier, verktyg och installationer	5
Datorer	3

Skillnaden mellan ovannämnda avskrivningar och skattemässigt gjorda avskrivningar för maskiner och inventarier redovisas i moderbolaget som ackumulerade överavskrivningar, vilka ingår i obeskattade reserver.

Leasing

Leasingavtal klassificeras i moderbolaget som operationell leasing, vilket innebär att leasingavgiften fördelas linjärt över leasingperioden. I koncernen redovisas finansiell leasing genom att den leasade tillgången redovisas initialt i balansräkningen med en motsvarande skuld för framtida leasingavgifter. Tillgången skrivs av på samma sätt som för motsvarande tillgångar som ägs av koncernen. Betalda leasingavgifter redovisas som amortering och räntebetalning.

Finansiella instrument

Finansiella tillgångar och skulder redovisas enligt anskaffningsvärdemetoden. Finansiella tillgångar i form av värdepapper redovisas till anskaffningsvärdet, vilket inkluderar eventuella transaktionsutgifter som är direkt hänförliga till förvärvet av tillgången. Långfristiga värdepappersinnehav samt ägarintressen i övriga företag där verkligt värde är lägre än de redovisade värdet skrivs ned till det verkliga värdet om värdenedgången kan antas vara bestående. Långfristiga fordringar och långfristiga skulder redovisas till upplupet anskaffningsvärde, vilket motsvarar nuvärdet av framtida betalningar diskonterade med den effektivränta som beräknas vid anskaffningstillfället. Kortfristiga fordringar redovisas till det lägsta av anskaffningsvärdet och nettoförsäljningsvärdet. Kortfristiga skulder, vilka förväntas bli reglerade inom 12 månader, redovisas till nominellt belopp.

Säkringsredovisning

Målet att försöka neutralisera valutaeffekterna vid transaktioner i olika valutor uppnås med hjälp av valutaterminer. I de fall villkoren för säkringsredovisning är uppfyllda värderas fordran och skulden till terminskurs. Terminspremien periodiseras över säkringsinstrumentets löptid.

Låneutgifter

Låneutgifter belastar resultatet för det år till vilket de hänför sig.

Inkomstskatter

Redovisning av inkomstskatt inkluderar aktuell skatt och uppskjuten skatt. Skatten redovisas i resultaträkningen, förutom i de fall den avser poster som redovisas direkt i eget kapital. Uppskjuten skatt beräknas med tillämpning av den skattesats som har beslutats eller aviserats per balansdagen vilken för närvarande är 20,6%.

Nedskrivningar

Skulle en indikation om en värdenedgång beträffande en tillgång föreligga fastställs dess återvinningsvärde. Överstiger tillgångens bokförda värde återvinningsvärdet skrivs tillgången ner till detta värde. Återvinningsvärdet definieras som det högsta av marknadsvärdet och nyttjandevärdet. Nyttjandevärdet definieras som nuvärdet av de uppskattade framtida betalningar som tillgången genererar. Nedskrivningar redovisas över resultaträkningen.

Avsättningar

Avsättningar redovisas när koncernen har eller kan anses ha en förpliktelse som ett resultat av en inträffad händelse och det är sannolikt att utbetalningar kommer att krävas för att fullgöra förpliktelsen. En förutsättning är att det går att göra en tillförlitlig uppskattning av det belopp som ska utbetalas.

Forordningar och skulder i utländsk valuta

Kortfristiga fordringar och skulder i utländsk valuta har upptagits till balansdagens kurs.

Varulager

Varulagret har värderats till det lägsta av anskaffningsvärdet och nettoförsäljningsvärdet. Vid bestämmande av anskaffningsvärdet har först-in-först-ut-principen tillämpats.

Ersättning till anställda - pensioner

Koncernens pensionsplaner för ersättning efter avslutad anställning omfattar både avgiftsbestämda och förmånsbestämda pensionsplaner. I avgiftsbestämda planer betalar företaget fastställda avgifter till en separat juridisk enhet. När avgiften är betald har företaget inga ytterligare förpliktelser. Avgiften redovisas som kostnad i takt med att pensionen tjänas in. I förmånsbestämda planer beräknas skulden och avgiften med hänsyn till bland annat bedömda framtida löneökningar och inflation. Auktuariella vinster och förluster redovisas i resultaträkningen när de uppkommer.

Nyckeltalsdefinitioner**Avkastning på eget kapital efter skatt**

Resultat efter finansiella poster med avdrag för skatt på årets resultat dividerat med genomsnittligt justerat eget kapital.

Avkastning på sysselsatt kapital

Resultat efter finansiella poster med tillägg för räntekostnader dividerat med genomsnittlig balansomslutning med avdrag för genomsnittligt icke räntebärande skulder.

Soliditet

Justerat eget kapital dividerat med balansomslutningen.

Not 2 Uppskattningar och bedömningar

Företagsledningen gör uppskattningar och antaganden om framtiden. Dessa uppskattningar kommer inte alltid motsvara det verkliga resultatet. De uppskattningar och antaganden som kan komma leda till risk för väsentliga justeringar i redovisade värden för tillgångar och skulder är främst värdering av framtida kostnader för att sluttäcka nuvarande deponi samt efterbehandlingskostnader för samtliga tre deponier.

Not 3 Nettoomsättningens fördelning

	Koncernen		Moderbolaget	
	2025	2024	2025	2024
Avfallshantering, avgifter	582 137	563 257	193 058	195 258
Insamlings- och transportintäkter	44 477	46 759	44 839	46 928
Energileveranser	590 673	564 933	243 560	224 117
Försäljning av material	139 844	144 265	66 180	66 631
Hysesintäkter	2 790	2 737	49 440	50 031
Övriga försäljningsintäkter	72 032	73 172	35 947	38 611
Summa	1 431 953	1 395 123	633 023	621 576

Not 4 Övriga rörelseintäkter fördelning

	Koncernen		Moderbolaget	
	2025	2024	2025	2024
Tilldelning utsläppsrätter	42 531	42 642	16 971	17 211
Erhållna bidrag	10 606	7 264	9 099	7 232
Övrigt	591	3 058	11 656	10 335
Summa	53 727	52 964	37 726	34 778

Not 5 Inköp och försäljning mellan koncernföretag

Av moderbolagets försäljning avser 9 % (9) försäljning till andra koncernföretag. Av moderbolagets inköp avser 7 % (5) inköp från andra koncernföretag.

Not 6 Leasingavgifter

Operationell leasing inkl hyra för lokal

	Koncernen		Moderbolaget	
	2025	2024	2025	2024
Årets leasingavgifter:				
Lokalhyra	949	1 282	9 788	8 855
Övriga leasingavgifter	6 184	6 428	989	1 052
Summa	7 133	7 710	10 777	9 907

Återstående leasingavgifter förfaller till betalning:

	Koncernen		Moderbolaget	
	2025	2024	2025	2024
Inom 1 år	2 602	2 470	10 263	10 325
Inom 2 till 5 år	3 668	3 732	2 672	9 723
Senare än 5 år	-	-	-	-
Summa	6 270	6 202	12 935	20 048

Not 7 Arvode och kostnadsersättning revisorer

	Koncernen		Moderbolaget	
	2025	2024	2025	2024
Malmö Stad				
Revisionsuppdrag	67	67	67	67
Forvis Mazars AB				
Revisionsuppdrag	350	349	245	245
Revisionsverksamhet utöver revisionsuppdrag	158	213	142	203
Summa	575	629	454	515

Not 8 Medelantalet anställda

	Koncernen		Moderbolaget	
	2025	2024	2025	2024
Antal anställda	378	373	218	214
Varav kvinnor	33%	32%	37%	37%
Varav män	67%	68%	63%	63%
Könsfördelning:				
<i>Fördelningen mellan kvinnor och män i företags styrelse:</i>				
Kvinnor	3	3	3	3
Män	10	10	10	10
<i>Fördelningen mellan kvinnor och män i företagsledningen:</i>				
Kvinnor	4	5	4	5
Män	4	4	4	4

Not 9 Löner, andra ersättningar, sociala kostnader

	Koncernen		Moderbolaget	
	2025	2024	2025	2024
Löner och ersättningar:				
Till VD och styrelser	2 914	3 722	2 914	3 722
Till övriga anställda	206 574	200 883	115 880	112 975
Sociala kostnader	95 764	106 759	54 648	59 931
Summa löner, ersättning och sociala kostnader	305 252	311 364	173 442	176 628

Moderbolagets pensionskostnader uppgår till 14 170 tkr (20 600) och ingår i posten sociala kostnader ovan.

Av dessa avser 1 500 tkr (1 485) bolagets nuvarande och tidigare VD.

Bolagets utestående pensionsförpliktelser till tidigare VD uppgår till 8 441 tkr (8 920).

Koncernens pensionskostnader uppgår till 23 817 tkr (35 555) och ingår i posten sociala kostnader ovan.

Av dessa avser 1 500 tkr (1 485) bolagens VD.

Koncernens utestående pensionsförpliktelser till tidigare VD uppgår till 8 441 tkr (8 920).

Not 10 Avtal om avgångsvederlag

För VD i moderbolaget samt dotterbolaget Sysav Industri AB gäller en ömsesidig uppsägningstid på 6 månader. Vid uppsägning från bolagets sida har VD, utöver uppsägningenslön för 6 månader, rätt till avgångsvederlag motsvarande 12 månadslöner.

Not 11 Planenliga avskrivningar/nedskrivningar

	Koncernen		Moderbolaget	
	2025	2024	2025	2024
Avskrivning enligt plan/nedskrivning:				
Immateriella anl tillgångar	5 636	6 605	3 816	4 831
Byggnader	20 067	20 186	15 413	15 413
Markanläggningar	12 408	11 737	12 170	11 555
Maskiner och andra tekniska anläggningar	107 565	94 088	67 951	68 079
Inventarier, verktyg och installationer	38 605	37 901	24 860	26 219
Summa	184 280	170 517	124 211	126 097

Not 12 Resultatandelar intresseföretag

	Koncernen	
	2025	2024
ÅGAB Syd AB	2 464	2 340
Summa	2 464	2 340

Not 13 Finansiella poster

	Koncernen		Moderbolaget	
	2025	2024	2025	2024
Ränteintäkter				
Ränteintäkter från dotterbolag	-	-	1 862	2 176
Övriga ränteintäkter	8 336	15 039	7 651	13 000
Summa	8 336	15 039	9 513	15 176
Räntekostnader				
Räntekostnader pensionsskuld	1 113	-5 937	1 113	-5 937
Övriga räntekostnader	5 845	8 273	5 826	8 259
Summa	6 958	2 336	6 939	2 322

Not 14 Bokslutsdispositioner

	Moderbolaget	
	2025	2024
Skilnader mellan bokförda avskrivningar och avskrivningar enligt plan		
Förändring periodiseringsfonder		
Erhållna koncernbidrag		
Summa	115 614	134 919

Not 15 Skatt på årets resultat

	Koncernen		Moderbolaget	
	2025	2024	2025	2024
Aktuell skatt	-9 315	-9 442	-4 061	-6 567
Uppskjuten skatt	3 099	3 018	552	1 621
Summa	-6 217	-6 424	-3 509	-4 946
Redovisad skatt				
Redovisat resultat före skatt	28 383	27 963	14 513	21 396
Skatt enl gällande skattesats, 20,6%	-5 847	-5 760	-2 990	-4 408
Avstämning av redovisad skatt				
Ej avdragsgilla kostnader	-918	-1 230	-548	-590
Ej skattepliktiga intäkter	549	566	30	52
Summa	-6 217	-6 424	-3 509	-4 946

Not 16 Immateriella- och materiella anläggningstillgångar

	Koncernen		Moderbolaget	
	2025-12-31	2024-12-31	2025-12-31	2024-12-31
Immateriella anläggningstillgångar				
Dataprogram				
Akkumulerade anskaffningsvärden:				
Vid årets början	37 267	29 695	27 450	21 497
Nyanskaffningar och omfört från pågående nyanläggningar	2 908	7 572	2 908	5 953
Avyttring och utrangering	-1 363	-	-400	-
Summa	38 812	37 267	29 958	27 450
Akkumulerade avskrivningar enligt plan:				
Vid årets början	-23 451	-16 846	-18 398	-13 567
Avyttring och utrangering	887	-	260	-
Årets avskrivning enligt plan	-5 636	-6 605	-3 816	-4 831
Summa	-28 200	-23 451	-21 954	-18 398
Redovisat värde vid årets slut	10 612	13 816	8 004	9 052
Övriga immateriella anläggningstillgångar	2025-12-31	2024-12-31	2025-12-31	2024-12-31
Utsläppsrätter				
Akkumulerade anskaffningsvärden:				
Vid årets början	35 105	82 675	35 105	82 675
Omstrukturering	-14 219	-47 570	-14 219	-47 570
Summa	20 886	35 105	20 886	35 105
Redovisat värde vid årets slut	20 886	35 105	20 886	35 105
Materiella anläggningstillgångar				
Byggnader				
Akkumulerade anskaffningsvärden:				
Vid årets början	801 821	793 696	590 353	590 353
Omklassificeringar	-	8 125	-	-
Summa	801 821	801 821	590 353	590 353
Akkumulerade avskrivningar enligt plan:				
Vid årets början	-559 726	-538 186	-441 559	-426 146
Omklassificeringar	-	-1 354	-	-
Årets avskrivning enligt plan	-20 067	-20 186	-15 413	-15 413
Summa	-579 792	-559 726	-456 972	-441 559
Redovisat värde vid årets slut	222 029	242 096	133 381	148 795
Markanläggningar				
Akkumulerade anskaffningsvärden:				
Vid årets början	253 209	252 825	249 564	241 054
Nyanskaffningar och omfört från pågående nyanläggningar	19 434	8 915	16 787	8 915
Omklassificeringar	-	-8 125	-	-
Avyttring och utrangering	-	-405	-	-405
Summa	272 644	253 209	266 351	249 564
Akkumulerade avskrivningar enligt plan:				
Vid årets början	-180 386	-170 221	-179 317	-167 980
Avyttring och utrangering	-	218	-	218
Omklassificeringar	-	1 354	-	-
Årets avskrivning enligt plan	-12 408	-11 737	-12 170	-11 555
Summa	-192 794	-180 387	-191 488	-179 317
Redovisat värde vid årets slut	79 850	72 822	74 863	70 247
Mark				
Akkumulerade anskaffningsvärden:				
Vid årets början	70 324	70 324	26 602	26 602
Redovisat värde vid årets slut	70 324	70 324	26 602	26 602
Summa byggnader och mark	372 203	385 242	234 847	245 644

	Koncernen		Moderbolaget	
	2025-12-31	2024-12-31	2025-12-31	2024-12-31
Maskiner och andra tekniska anläggningar				
Ackumulerade anskaffningsvärden:				
Vid årets början	2 430 811	2 374 526	1 220 099	1 213 191
Nyanskaffningar och omfört från pågående nyanläggningar	84 158	80 005	70 238	10 069
Avyttring och utrangering	-1 016	-23 720	-448	-3 161
Summa	2 513 953	2 430 811	1 289 889	1 220 099
Ackumulerade avskrivningar enligt plan:				
Vid årets början	-1 874 291	-1 802 226	-916 313	-851 360
Avyttring och utrangering	793	22 023	448	3 126
Årets avskrivning enligt plan	-98 134	-94 088	-67 951	-68 079
Summa	-1 971 632	-1 874 291	-983 815	-916 313
Ackumulerade nedskrivningar:				
Vid årets början	-	-	-	-
Årets nedskrivning	-9 431	-	-	-
Summa	-9 431	-	-	-
Redovisat värde vid årets slut	532 891	556 520	306 074	303 786
Inventarier, verktyg och installationer				
Ackumulerade anskaffningsvärden:				
Vid årets början	573 654	545 576	441 135	421 369
Nyanskaffningar och omfört från pågående nyanläggningar	64 247	38 108	35 278	25 773
Avyttring och utrangering	-283	-10 030	-283	-6 007
Summa	637 618	573 654	476 130	441 135
Ackumulerade avskrivningar enligt plan:				
Vid årets början	-465 020	-437 137	-366 514	-346 303
Avyttring och utrangering	283	10 018	283	6 008
Årets avskrivning enligt plan	-38 605	-37 901	-24 860	-26 219
Summa	-503 342	-465 020	-391 091	-366 514
Redovisat värde vid årets slut	134 276	108 634	85 039	74 621
Pågående nyanläggningar				
Ackumulerade anskaffningsvärden:				
Vid årets början	98 824	86 695	82 742	37 346
Årets investeringar	138 523	146 730	95 319	96 106
Erhållet bidrag	-9 290	-	-9 290	-
Omfört till maskiner, inventarier, verktyg och installationer	-170 747	-134 601	-125 212	-50 710
Redovisat värde vid årets slut	57 310	98 824	43 559	82 742

Not 17 Andelar i koncernföretag

Moderbolaget	Kapital- och rösträttsandelar (%)	Antal andelar	Bokfört värde	
			2025-12-31	2024-12-31
SYS AV Industri AB	100	1 000	120	120
Utgående balans			120	120
Ingående anskaffningsvärde			120	170
Fusion Sysav Utveckling AB			-	-50
Utgående ackumulerade anskaffningsvärden			120	120

Uppgifter om dotterbolagens organisationsnummer och säte:

	Organisationsnummer	Säte
SYS AV Industri AB	556474-8803	Malmö

Not 18 Andelar i intresseföretag

	Kapital- och rösträttsandelar (%)	Antal andelar	Bokfört värde i koncern	
			2025-12-31	2024-12-31
ÅGAB Syd AB	40	2 000	28 519	26 055
Utgående balans			28 519	26 055
Koncernen				
	2025-12-31	2024-12-31		
Ingående redovisat värde	26 055	23 715		
Årets resultatandel	2 464	2 340		
Redovisat värde	28 519	26 055		

Uppgifter om intressebolagens organisationsnummer och säte:

	Organisationsnummer	Säte
ÅGAB Syd AB	556616-6848	Malmö

Not 19 Varulager

Varulagret består av återvinningsmaterial, reservdelar samt produktballage vid bolagens anläggningar.

Not 20 Förutbetalda kostnader och upplupna intäkter

	Koncernen		Moderbolaget	
	2025-12-31	2024-12-31	2025-12-31	2024-12-31
Förutbetald avfallsskatt	204 116	203 981	28 493	20 100
Övriga förutbetalda kostnader	21 064	15 593	11 328	8 896
Upplupna intäkter	39 383	95 559	17 053	36 407
Utgående balans	264 562	315 133	56 874	65 403

Not 21 Eget kapital

Antalet aktier uppgår till 33 000 och kvotvärdet är 1 000 kr per aktie. I annat eget kapital i koncernen ingår kapitalandelsfond med 28 471 tkr (26 007).

Not 22 Obeskattade reserver

	Moderbolaget	
	2025-12-31	2024-12-31
Avskrivningar utöver plan maskiner och inventarier	202 288	214 701
Periodiseringsfonder	42 590	45 790
Utgående balans	244 878	260 491

Obeskattade reserver uppdelas i koncernen i uppskjuten skatteskuld respektive eget kapital.

Not 23 Avsättningar för pensioner och liknande förpliktelser

	Koncernen		Moderbolaget	
	2025-12-31	2024-12-31	2025-12-31	2024-12-31
Ingående balans	75 802	87 941	75 802	83 066
Fusion Sysav Utveckling AB	-	-	-	4 875
Ökning/minskning av skulden, ränta	1 113	-5 937	1 113	-5 937
Utbetalning av pensioner	-5 475	-6 202	-5 475	-6 202
Utgående balans	71 441	75 802	71 441	75 802

Not 24 Uppskjuten skattefordran/ uppskjuten skatteskuld

Uppskjuten skattefordran (+) / Uppskjuten skatteskuld (-)	Koncernen		Moderbolaget	
	2025-12-31	2024-12-31	2025-12-31	2024-12-31
Ingående balans	-93 943	-96 960	5 535	3 914
Förändring via resultaträkningen	3 099	3 018	552	1 621
Utgående balans	-90 844	-93 943	6 087	5 535

Temporära skillnader återfinns i följande poster:

	Koncernen		Moderbolaget	
	Uppskjuten skatteskuld	Uppskjuten skattefordran	Uppskjuten skatteskuld	Uppskjuten skattefordran
	2025-12-31	2024-12-31	2025-12-31	2024-12-31
Obeskattade reserver	-89 683	-92 153	-	-
Fastighet	-10 951	-9 820	-1 780	-511
Maskiner och inventarier	689	1 002	216	292
Kundfordringar	744	657	368	437
Upplupna kostnader	8 357	6 371	7 283	5 317
Redovisat värde	-90 844	-93 943	6 087	5 535

Not 25 Övriga avsättningar

	Koncernen		Moderbolaget	
	2025-12-31	2024-12-31	2025-12-31	2024-12-31
Ingående balans	231 882	235 407	231 882	235 407
Avsättning/återföring för hantering av lakvatten och topptäckning	6 496	3 309	6 496	3 309
lanspråkstagande för hantering av lakvatten och topptäckning	-5 435	-6 834	-5 435	-6 834
Utgående balans	232 943	231 882	232 943	231 882

Avsättning har gjorts för att täcka framtida kostnader för hantering av lakvatten och topptäckning av avslutade deponier och för återställning av avfallsupplag vid avslutad deponering. Avsättningarna är anpassade till och beräknade utifrån det nya EG-direktivet 1999/31 om "Deponering av avfall". Direktivet innebär att avsättningarna grundar sig på en 30-årig tidshorisont efter avslutad sluttäckning.

Not 26 Skulder till kreditinstitut

	Koncernen		Moderbolaget	
	2025-12-31	2024-12-31	2025-12-31	2024-12-31
Förfalltidpunkt:				
Inom ett år från balansdagen	60 000	80 000	60 000	80 000
Mellan två till fem år från balansdagen	90 000	150 000	90 000	150 000
Senare än fem år från balansdagen	-	-	-	-
Utgående balans	150 000	230 000	150 000	230 000

Den återstående räntebindningstiden för den totala skuldportföljen uppgår till 1,4 år (1,8) och den genomsnittliga räntan uppgår till 2,9% (2,8). Den återstående kapitalbindningstiden uppgår till 1,5 år (1,8).

För att uppnå en rimlig och väl avvägd ränterisk (genomsnittlig räntebindningstid) i skuldportföljen används ränteswappar. Under hösten förföll den sista ränteswappen, vid årsskiftet hade vi ingen pågående ränteswapp (fg år 80).

Not 27 Upplupna kostnader och förutbetalda intäkter

	Koncernen		Moderbolaget	
	2025-12-31	2024-12-31	2025-12-31	2024-12-31
Personalrelaterade kostnader	38 540	39 188	22 352	23 763
Upplupen ränta	65	145	65	145
Övriga upplupna kostnader	65 437	41 363	53 916	32 513
Utgående balans	104 042	80 696	76 333	56 421

ÖVRIGA UPPLYSNINGAR**Not 28 Eventualförpliktelser**

	Moderbolaget	
	2025-12-31	2024-12-31
Borgensåtaganden till förmån för koncernföretag	2 265 000	-
Summa	2 265 000	-

Not 29 Derivat

	Koncernen	Moderbolaget
	2025-12-31	2025-12-31
Valutatermin EUR köp ff 2026		
Nominellt belopp TEUR	5 145	-
Marknadsvärde TSEK	15	-
Valutatermin GBP köp ff 2026		
Nominellt belopp TGBP	1 407	-
Marknadsvärde TSEK	72	-
Utsläppsprättstermin köp ff 2026-2030		
Antal	529 017	529 017
Marknadsvärde TSEK	15 575	15 575
Elterminer sälj ff 2026-2030		
Volym Mwh	340 396	183 189
Marknadsvärde TSEK	-1 450	-563

Not 30 Förslag till vinstdisposition

Moderbolagets vinstmedel som står till bolagsstämmans förfogande är följande:

Balanserat resultat	395 942 634 kr
Årets resultat	11 003 577 kr
Summa	406 946 211 kr

Styrelsen föreslår att vinstmedlen disponeras på följande sätt:

I ny räkning överförs	406 946 211 kr
	406 946 211 kr

TILLÄGGSUPPLYSNINGAR

Årsredovisningens innehåll beslutades 2026-03-13

Malmö, den dag som framgår av vår elektroniska underskrift

Bo Carlqvist
Ordförande

Christer Akej

Martin Holtz

Fredrik Schlyter

Henrik Stridh
Arbetsagarrepresentant

Ola Persson

Sara Vestering

Vår revisionsberättelse har avlämnats
i Helsingborg den dag som framgår av vår
elektroniska underskrift

Forvis Mazars AB

Rose-Marie Östberg
Auktoriserad revisor

Göran Holm
Vice ordförande

Cornelis Hermus

Carin Larsson

Christoffer Akej

Mats Svanberg

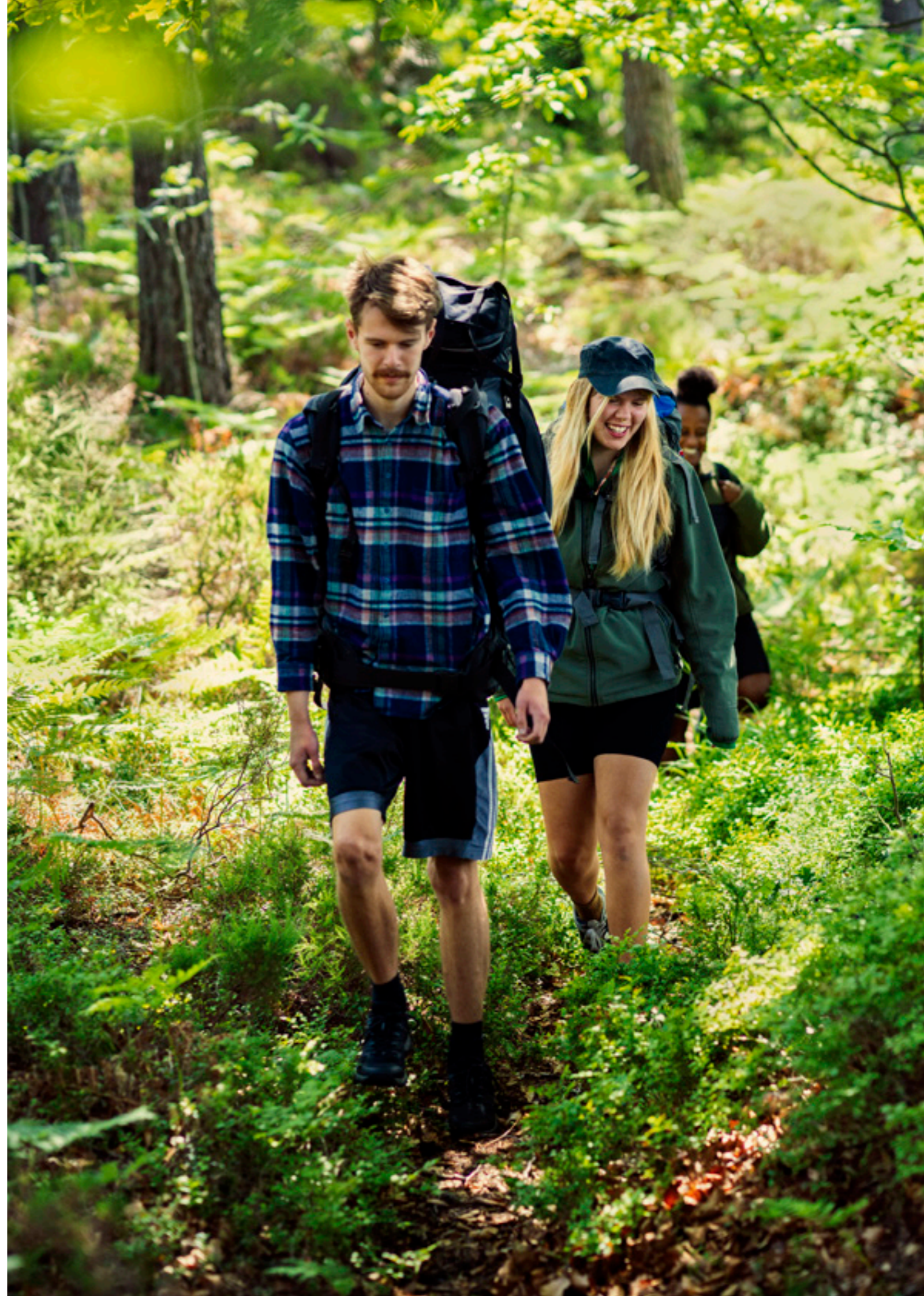
Christina Törnberg
Arbetsagarrepresentant

Malin Dahlroth
Verkställande direktör

Vår granskningsrapport har avlämnats
i Malmö den dag som framgår av vår
elektroniska underskrift

Kent Andersson
Lekmannarevisor

Lennart Nilsson
Lekmannarevisor



Revisionsberättelse

Till bolagsstämman i SYSAV, Sydskånes avfallsaktiebolag Org. nr 556187-0410

RAPPORT OM ÅRSREDOVISNINGEN OCH KONCERNREDOVISNINGEN

Uttalanden

Vi har utfört en revision av årsredovisningen och koncernredovisningen för SYSAV, Sydskånes avfallsaktiebolag för år 2025, som ingår från sid 37 i detta dokument, med undantag för hållbarhetsrapporten på sidorna 44-55.

Enligt vår uppfattning har årsredovisningen och koncernredovisningen upprättats i enlighet med årsredovisningslagen och ger en i alla väsentliga avseenden rättvisande bild av moderbolagets och koncernens finansiella ställning per den 2025-12-31 och av dess finansiella resultat och kassaflöde för året enligt årsredovisningslagen. Våra uttalanden omfattar inte hållbarhetsrapporten på sidorna 44-55. Förvaltningsberättelsen är förenlig med årsredovisningens och koncernredovisningens övriga delar.

Vi tillstyrker därför att bolagsstämman fastställer resultat-räkningen och balansräkningen för moderbolaget och koncernen.

Grund för uttalanden

Vi har utfört revisionen enligt International Standards on Auditing (ISA) och god revisionssed i Sverige. Vårt ansvar enligt dessa standarder beskrivs närmare i avsnittet Revisorns ansvar. Vi är oberoende i förhållande till moderbolaget och koncernen enligt god revisorssed i Sverige och har i övrigt fullgjort vårt yrkesetiska ansvar enligt dessa krav.

Vi anser att de revisionsbevis vi har inhämtat är tillräckliga och ändamålsenliga som grund för våra uttalanden.

Annan information än årsredovisningen och koncernredovisningen

Detta dokument innehåller även annan information än årsredovisningen och koncernredovisningen och återfinns före sid 37. Det är styrelsen och verkställande direktören som har ansvaret för denna andra information.

Vårt uttalande avseende årsredovisningen och koncernredovisningen omfattar inte denna information och vi gör inget uttalande med bestyrkande avseende denna andra information.

I samband med vår revision av årsredovisningen och koncernredovisningen är det vårt ansvar att läsa den information som identifieras ovan och överväga om informationen i väsentlig utsträckning är oförenlig

med årsredovisningen och koncernredovisningen. Vid denna genomgång beaktar vi även den kunskap vi i övrigt inhämtat under revisionen samt bedömer om informationen i övrigt verkar innehålla väsentliga felaktigheter.

Om vi, baserat på det arbete som har utförts avseende denna information, drar slutsatsen att den andra informationen innehåller en väsentlig felaktighet, är vi skyldiga att rapportera detta. Vi har inget att rapportera i det avseendet.

Styrelsens och verkställande direktörens ansvar

Det är styrelsen och verkställande direktören som har ansvaret för att årsredovisningen och koncernredovisningen upprättas och att den ger en rättvisande bild enligt årsredovisningslagen. Styrelsen och verkställande direktören ansvarar även för den interna kontroll som de bedömer är nödvändig för att upprätta en årsredovisning och koncernredovisning som inte innehåller några väsentliga felaktigheter, vare sig dessa beror på oegentligheter eller på misstag.

Vid upprättandet av årsredovisningen och koncernredovisningen ansvarar styrelsen och verkställande direktören för bedömningen av bolagets och koncernens förmåga att fortsätta verksamheten. De upplyser, när så är tillämpligt, om förhållanden som kan påverka förmågan att fortsätta verksamheten och att använda antagandet om fortsatt drift. Antagandet om fortsatt drift tillämpas dock inte om styrelsen och verkställande direktören avser att likvidera bolaget, upphöra med verksamheten eller inte har något realistiskt alternativ till att göra något av detta.

Revisorns ansvar

Våra mål är att uppnå en rimlig grad av säkerhet om huruvida årsredovisningen och koncernredovisningen som helhet inte innehåller några väsentliga felaktigheter, vare sig dessa beror på oegentligheter eller på misstag, och att lämna en revisionsberättelse som innehåller våra uttalanden. Rimlig säkerhet är en hög grad av säkerhet, men är ingen garanti för att en revision som utförs enligt ISA och god revisionssed i Sverige alltid kommer att upptäcka en väsentlig felaktighet om en sådan finns. Felaktigheter kan uppstå på grund av oegentligheter eller misstag och anses vara väsentliga om de enskilt eller tillsammans rimligen kan förväntas påverka de ekonomiska beslut som användare fattar med grund i årsredovisningen och koncernredovisningen.

Som del av en revision enligt ISA använder vi professionellt omdöme och har en professionellt skeptisk inställning under hela revisionen. Dessutom:

- identifierar och bedömer vi riskerna för väsentliga felaktigheter i årsredovisningen och koncernredovisningen, vare sig dessa beror på oegentligheter eller på misstag, utformar och utför granskningsåtgärder bland annat utifrån dessa risker och inhämtar revisionsbevis som är tillräckliga och ändamålsenliga för att utgöra en grund för våra uttalanden. Risken för att inte upptäcka en väsentlig felaktighet till följd av oegentligheter är högre än för en väsentlig felaktighet som beror på misstag, eftersom oegentligheter kan innefatta agerande i maskopi, förfalskning, avsiktliga utelämnanden, felaktig information eller åsidosättande av intern kontroll.

- skaffar vi oss en förståelse av den del av bolagets interna kontroll som har betydelse för vår revision för att utforma granskningsåtgärder som är lämpliga med hänsyn till omständigheterna, men inte för att uttala oss om effektiviteten i den interna kontrollen.

- utvärderar vi lämpligheten i de redovisningsprinciper som används och rimligheten i styrelsens och verkställande direktörens uppskattningar i redovisningen och tillhörande upplysningar.

- drar vi en slutsats om lämpligheten i att styrelsen och verkställande direktören använder antagandet om fortsatt drift vid upprättandet av årsredovisningen och koncernredovisningen. Vi drar också en slutsats, med grund i de inhämtade revisionsbevisen, om huruvida det finns någon väsentlig osäkerhetsfaktor som avser sådana händelser eller förhållanden som kan leda till betydande tvivel om bolagets och koncernens förmåga att fortsätta verksamheten. Om vi drar slutsatsen att det finns en väsentlig osäkerhetsfaktor, måste vi i revisionsberättelsen fästa uppmärksamheten på upplysningarna i årsredovisningen och koncernredovisningen om den väsentliga osäkerhetsfaktorn eller, om sådana upplysningar är otillräckliga, modifiera uttalandet om årsredovisningen och koncernredovisningen. Våra slutsatser baseras på de revisionsbevis som inhämtas fram till datumet för revisionsberättelsen. Dock kan framtida händelser eller förhållanden göra att ett bolag och en koncern inte längre kan fortsätta verksamheten.

- utvärderar vi den övergripande presentationen, strukturen och innehållet i årsredovisningen och koncernredovisningen, däribland upplysningarna, och om årsredovisningen och koncernredovisningen återger de underliggande transaktionerna och händelserna på ett sätt som ger en rättvisande bild.

- planerar och utför vi koncernrevisionen för att inhämta tillräckliga och ändamålsenliga revisionsbevis avseende den finansiella informationen för företag eller affärsenheter inom koncernen som grund för att göra ett uttalande avseende koncernredovisningen. Vi ansvarar för styrning, övervakning och genomgång av det revisionsarbete som utförts för koncernrevisionens syfte. Vi är ensamt ansvariga för våra uttalanden.

Vi måste informera styrelsen om bland annat revisionens planerade omfattning och inriktning samt tidpunkten för den. Vi måste också informera om betydelsefulla iakttagelser under revisionen, däribland de eventuella betydande brister i den interna kontrollen som vi identifierat.

RAPPORT OM ANDRA KRAV ENLIGT LAGAR OCH ANDRA FÖRFATTNINGAR

Uttalanden

Utöver vår revision av årsredovisningen och koncernredovisningen har vi även utfört en revision av styrelsens och verkställande direktörens förvaltning för SYSAV, Sydskånes avfallsaktiebolag för år 2025 samt av förslaget till dispositioner beträffande bolagets vinst eller förlust.

Vi tillstyrker att bolagsstämman disponerar vinsten enligt förslaget i förvaltningsberättelsen och beviljar styrelsens ledamöter och verkställande direktören ansvarsfrihet för räkenskapsåret.

Grund för uttalanden

Vi har utfört revisionen enligt god revisionssed i Sverige. Vårt ansvar enligt denna beskrivs närmare i avsnittet Revisorns ansvar. Vi är oberoende i förhållande till moderbolaget och koncernen enligt god revisorssed i Sverige och har i övrigt fullgjort vårt yrkesetiska ansvar enligt dessa krav.

Vi anser att de revisionsbevis vi har inhämtat är tillräckliga och ändamålsenliga som grund för våra uttalanden.

Styrelsens och verkställande direktörens ansvar

Det är styrelsen som har ansvaret för förslaget till dispositioner beträffande bolagets vinst eller förlust. Vid förslag till utdelning innefattar detta bland annat en bedömning av om utdelningen är försvarlig med hänsyn till de krav som bolagets och koncernens verksamhetsart, omfattning och risker ställer på storleken av moderbolagets och koncernens egna kapital, konsolideringsbehov, likviditet och ställning i övrigt.

Styrelsen ansvarar för bolagets organisation och förvaltningen av bolagets angelägenheter. Detta innefattar bland annat att fortlöpande bedöma bolagets och koncernens ekonomiska situation och att tillse att bolagets organisation är utformad så att bokföringen, medelsförvaltningen och bolagets ekonomiska angelägenheter i övrigt kontrolleras på ett betryggande sätt. Den verkställande direktören ska sköta den löpande förvaltningen enligt styrelsens riktlinjer och anvisningar och bland annat vidta de åtgärder som är nödvändiga för att bolagets bokföring ska fullgöras i överensstämmelse med lag och för att medelsförvaltningen ska skötas på ett betryggande sätt.

Revisorns ansvar

Vårt mål beträffande revisionen av förvaltningen, och därmed vårt uttalande om ansvarsfrihet, är att inhämta revisionsbevis för att med en rimlig grad av säkerhet kunna bedöma om någon styrelseledamot eller verkställande direktören i något väsentligt avseende:

- företagit någon åtgärd eller gjort sig skyldig till någon försummelse som kan föranleda ersättningsskyldighet mot bolaget, eller
- på något annat sätt handlat i strid med aktiebolagslagen, årsredovisningslagen eller bolagsordningen.

Vårt mål beträffande revisionen av förslaget till dispositioner av bolagets vinst eller förlust, och därmed vårt uttalande om detta, är att med rimlig grad av säkerhet bedöma om förslaget är förenligt med aktiebolagslagen.

Rimlig säkerhet är en hög grad av säkerhet, men ingen garanti för att en revision som utförs enligt god revisionsssed i Sverige alltid kommer att upptäcka åtgärder eller försummelser som kan föranleda ersättningsskyldighet mot bolaget, eller att ett förslag till dispositioner av bolagets vinst eller förlust inte är förenligt med aktiebolagslagen.

Som en del av en revision enligt god revisionsssed i Sverige använder vi professionellt omdöme och har en professionellt skeptisk inställning under hela revisionen. Granskningen av förvaltningen och förslaget till dispositioner av bolagets vinst eller förlust grundar sig främst på revisionen av räkenskaperna. Vilka tillkommande granskningsåtgärder som utförs baseras

på vår professionella bedömning med utgångspunkt i risk och väsentlighet. Det innebär att vi fokuserar granskningen på sådana åtgärder, områden och förhållanden som är väsentliga för verksamheten och där avsteg och överträdelser skulle ha särskild betydelse för bolagets situation. Vi går igenom och prövar fattade beslut, beslutsunderlag, vidtagna åtgärder och andra förhållanden som är relevanta för vårt uttalande om ansvarsfrihet. Som underlag för vårt uttalande om styrelsens förslag till dispositioner beträffande bolagets vinst eller förlust har vi granskat om förslaget är förenligt med aktiebolagslagen.

**REVISORNS YTTRANDE
AVSEENDE DEN LAGSTADGADE
HÅLLBARHETSRAPPORTEN**

Det är styrelsen som har ansvaret för hållbarhetsrapporten på sidorna 44-55 och för att den är upprättad i enlighet med årsredovisningslagen i enlighet med den äldre lydelsen som gällde före den 1 juli 2024.

Vår granskning har skett enligt FARs rekommendation RevR 12 Revisorns yttrande om den lagstadgade hållbarhetsrapporten. Detta innebär att vår granskning av hållbarhetsrapporten har en annan inriktning och en väsentligt mindre omfattning jämfört med den inriktning och omfattning som en revision enligt International Standards on Auditing och god revisionsssed i Sverige har. Vi anser att denna granskning ger oss tillräcklig grund för vårt uttalande.

En hållbarhetsrapport har upprättats.

Vår revisionsberättelse har lämnats i Helsingborg den dag som framgår av vår elektroniska underskrift.

Forvis Mazars AB

Rose-Marie Östberg
Auktoriserad revisor

Till årsstämman i SYSAV, Sydskånes avfallsaktiebolag (org.nr 556187-0410)

Granskningsrapport för år 2025

Vi har granskat SYSAV, Sydskånes avfallsaktiebolags verksamhet. Granskningen har utförts med stöd av sakkunniga som biträder lekmannarevisorerna.

Styrelse och VD ansvarar för att verksamheten bedrivs enligt gällande bolagsordning, ägardirektiv och beslut samt de lagar och föreskrifter som gäller för verksamheten.

Lekmannarevisorerna ansvarar för att granska om bolagets verksamhet sköts på ett ändamålsenligt och från ekonomisk synpunkt tillfredsställande sätt och om bolagets interna kontroll är tillräcklig.

Granskningen har utförts enligt aktiebolagslagen, kommunallagen, god revisionsssed i kommunal verksamhet samt utifrån bolagsordning och av års/bolagsstämman fastställda ägardirektiv.

Granskningen har genomförts med den inriktning och omfattning som behövs för att ge rimlig grund för prövning och bedömning. Under året har det genomförts en särskild granskning av bolagets interna kontroll kring hantering av allmänna handlingar och offentlighetsprincipen.

Vi bedömer sammantaget att bolagets verksamhet har skötts på ett ändamålsenligt och från ekonomisk synpunkt tillfredsställande sätt. Vi bedömer därtill att bolagets interna kontroll har varit tillräcklig.

Vi åberopar bifogad rapport.

Vår granskningsrapport har avlämnats i Malmö den dag som framgår av vår elektroniska underskrift.

Kent Andersson
Lekmannarevisor

Lennart Nilsson
Lekmannarevisor

Bilagor till granskningsrapporten:
Årsrapport 2025

ADRESSER

Sysav

Sysav – Sydskaånes avfallsaktiebolag
Spillepengsgatan 13
Box 50344
202 13 Malmö
Telefon 040-635 18 00
sysav.se
VD och koncernchef: Malin Dahlroth

Intresseföretag

ÅGAB Syd AB (40 %)
Besöksadress:
Skabersjövägen 527-0,
Skabersjö
Telefon 040-28 74 80
agabsyd.se
VD: Johan Nilsson

Samarbete med

Malmö stads serviceförvaltning*

Malmö Återbyggdepå
Grimsbygatan 11
211 20 Malmö
Telefon 040-93 29 46
malmoabd.se

Dotterbolag

Sysav Industri AB
Spillepengsgatan 13
Box 50344
202 13 Malmö
Telefon 040-635 18 00
sysav.se
VD: Malin Dahlroth

Nätverk och externa samarbeten

Sysav är med i flera olika nätverk eller andra externa samarbeten. Dessa fungerar som ett stöd till vår egen verksamhet. Nätverken verkar inom olika områden, men ibland kan det finnas beröringspunkter mellan olika områden.

*Branschorganisationer inom avfalls-
hantering och återvinning:* Avfall
Sverige, ISWA, Energiföretagen,
CEWEP

Biologisk återvinning: Biogas Syd,
Energigas Sverige, Biogas Research
Center (BRC), RISE

Brand och säkerhet: SAFIR, Brand-
skyddsföreningen

Forskning och utveckling: LTH Nä-
ringslivsråd, Sustainable Business
Hub, Ocean Valley, Nordic Carbon
Removal Association, Nordic CCS
Program, Avfall Sverige, Energi-
företagen, Partnerskap Alnarp,
Sustainalink, CNetSS, Malmö CO2
Hub, KLIMPO, PREWIN, CEWEP,
Energiforsk

Förenad mark: Renare Mark

HR och personal: Sveriges HR-
förening, Sobonas HR-råd

Inköp och upphandling: Handels-
kammarens upphandlingsnätverk

Juridik: Nätverk för bolagsjurister
i kommunala avfallsaktiebolag/
förbund

Marknad och kommunikation:
Sveriges kommunikatörer

Kvalitet: SIQ Institutet för kvalitets-
utveckling, Network for Quality
Management

Miljö och hållbar utveckling:

Sydsvenska handelskammarens
tankesmedja, Sydsvenska miljö-
rättsföreningen, NMC Nätverket
för hållbart näringsliv, TEM
Nätverk CSR Skåne, Hållbar
Utveckling Skåne (HUT Skåne)
– Förebyggande av avfall

Recipientkontroller luft och vatten:

Skånes luftvårdsförbund,
Öresunds vattenvårdsförbund,
Sydvästskaånes grundvattenkom-
mitté, Segeåns vattendragsförbund
och vattenråd, Österlens vattenråd

Samhällsfrågor: SNS

Ågarsamarbeten: Stiftelsen Spillepeng

För mer information om årsredovisningen och hållbarhetsrapporten, vänligen kontakta kundservice@sysav.se

* Genom ett samarbete mellan Sysav och Malmö stads serviceförvaltning erbjuds företag och privatpersoner möjlighet att lämna in begagnat bygg- och rivningsmaterial till försäljning på Malmö Återbyggdepå. Insamling av bygg- och rivningsmaterial sker även på Sysavs återvinningscentraler för försäljning på Återbyggdepå.





[linkedin.com/company/sysav](https://www.linkedin.com/company/sysav)



[facebook.com/sysav](https://www.facebook.com/sysav)



[@sysav](https://www.instagram.com/sysav)



www.youtube.com/user/thesysavgroup

Sysav
Box 50344, SE-202 13 Malmö
Tel: +46 (0)40-635 18 00
sysav.se – kundservice@sysav.se

