

# Miljörapport 2023

2024-03-26  
2023/480  
Version 1

# Innehållsförteckning

<b>1.</b>	<b>VERKSAMHETSBEKRIVNING</b>	<b>3</b>
1.1	Sysavkoncernen	3
1.2	Organisation Simrishamns återvinningscentral	3
1.3	Beskrivning av verksamheten	4
1.4	Lokalisering och recipient	4
<b>2.</b>	<b>MYNDIGHETER, TILLSTÅND OCH BESLUT</b>	<b>5</b>
2.1	Tillsynsmyndighet	5
2.2	Tillstånd	5
2.3	Råd	5
2.4	Ärenden 2023	6
<b>3.</b>	<b>HÄNDELSER UNDER ÅRET</b>	<b>7</b>
3.1	Händelser 2023	7
3.2	Anmälda driftstörningar	7
<b>4.</b>	<b>DRIFTDATA</b>	<b>8</b>
4.1	Avfallsmängder	8
4.2	Kemiska produkter	8
4.3	Vattenförbrukning	8
4.4	Energi	8
4.4.1	<i>Energiutnyttjande</i>	8
4.4.2	<i>Energikartläggning</i>	9
4.5	Farligt avfall	9
4.5.1	<i>Spårbarhetslagstiftning</i>	9
4.6	Köldmedia	9
<b>5.</b>	<b>KONTROLL</b>	<b>10</b>
5.1	Mätinstrument och provtagare	10
5.2	Omgivningskontroll	10
<b>6.</b>	<b>MILJÖPÅVERKAN OCH RISKER</b>	<b>11</b>
6.1	Miljöpåverkan och risker Sysavövergripande	11
6.2	Miljöpåverkan och risker Simrishamns återvinningscentral	11

## BILAGOR

### Bilaga 1 Organisationsschema Sysavkoncernen

# 1. Verksamhetsbeskrivning

## 1.1 SYSAVKONCERNEN

Sysavkoncernen består av Sysav (Sydskånes avfallsaktiebolag) och två helägda dotterbolag, Sysav Utveckling AB och Sysav Industri AB. Sysav hanterar hushållsavfall från sina 14 ägarkommuner, Sysav Utveckling AB arbetar med forskning och utveckling, och Sysav Industri AB hanterar industri- och verksamhetsavfall, samt hushållsavfall från andra kommuner än ägarkommunerna. För detaljerade organisationsscheman, se bilaga 1.

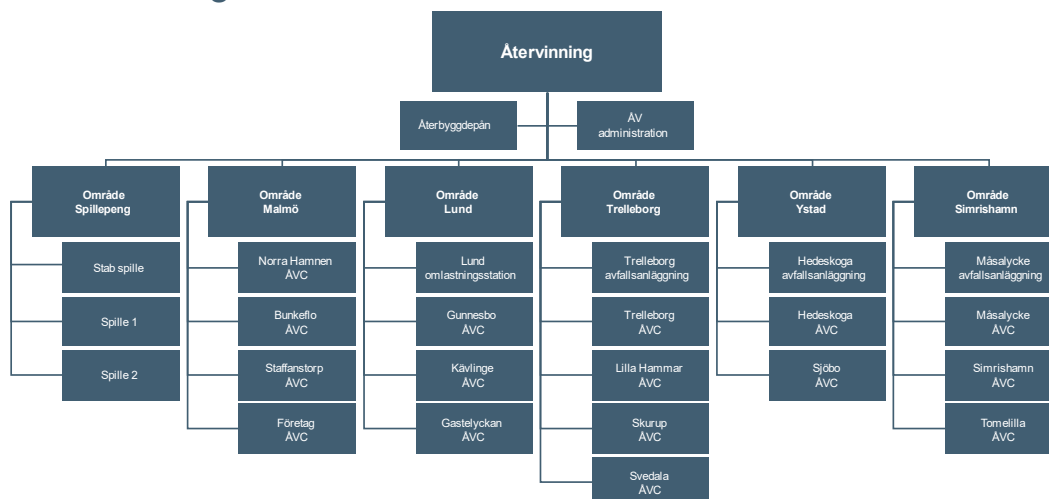
Sysav är certifierad utifrån ISO 14001, ISO 9001 och ISO 45001.

Sysavs grönkompost är kvalitetscertifierad utifrån SPCR 152.

## 1.2 ORGANISATION SIMRISHAMNS ÅTERVINNINGSCENTRAL

Ansvar för verksamheten ligger på Avdelningen för återvinningsanläggningar. Avdelningschefen har huvudansvaret för verksamheten, områdeschefen har skriftlig delegering från avdelningschefen. Arbetsuppgifter och ansvar beskrivs till stor del i företagets verksamhetssystem. Simrishamns återvinningscentral tillhör Område Simrishamn.

### Återvinning



### **1.3 BESKRIVNING AV VERKSAMHETEN**

På återvinningscentralen kan hushåll och företag lämna avfall som inte omfattas av ordinarie sophämtning. Kunderna sorterar själv sitt avfall i containrar eller behållare på anläggningen och personalen hjälper till att hänvisa avfallet till rätt plats. Avfallet komprimeras där så är möjligt för att minska transporterna och transportrelaterad miljöpåverkan. Containrar töms vid behov av kontrakterad entreprenör och avfallet går till behandling på andra anläggningar.

Hushållen kan även lämna farligt avfall vid återvinningscentralen. På samma sätt som för övrigt avfall sorteras detta av kunden själv. Undantag sker för kemiska produkter som personalen sorterar. På återvinningscentralen säljs säckad plantjord med ursprung från inlämnat trädgårdsavfall.

### **1.4 LOKALISERING OCH RECIPIENT**

Återvinningscentralen är belägen i sydvästra Simrishamn. Avståndet till närmaste bostad är cirka 100 meter.

Dagvattnet leds till kommunens dagvattennät. Filter finns i alla dagvattenbrunnar, dessa byts av entreprenör minst två gånger per år samt vid behov. För att förhindra att ett eventuellt spill eller läckage når dagvattnet finns saneringsmedel och brunnstättning alltid tillgängligt.

## 2. Myndigheter, tillstånd och beslut

### 2.1 TILLSYNSMYNDIGHET

Tillsynsmyndighet är Ystad-Österlenregionens miljöförbund.

### 2.2 TILLSTÅND

	Kommentar
<b>1993-12-09, Simrishamns kommun</b> Beviljar verksamheten och lämnar 6 råd (varav 4 aktuella, se nedan)	Verksamheten bedrivs i huvudsak i enlighet med beslutet.
<b>2002-12-06, Anmälan om mottagning och mellanlagring av avfall och farligt avfall</b>	Verksamheten bedrivs i huvudsak i enlighet med anmälan.

### 2.3 RÅD

	Kommentar
<b>1993-12-09, Simrishamns kommun</b>	Verksamheten bedrivs i huvudsak i enlighet med beslutet.
1. Om ej annat framgår av nedanstående punkter i beslutet skall anläggningen utföras och verksamheten bedrivs i huvudsaklig överensstämmelse med vad som anges i anmälan.	
2. Det miljöfarliga avfallet hanteras på ett godtagbart sätt. Hantering och förvaring ska ske så att mark, luft och vatten ej förorenas.	Farligt avfall lämnas i en container, LOTS-behållare eller annat lämpligt tätt förvaringskärl.
3. Avfallet tas omhand av godkänd transportör och mottagare.	Råd efterlevs.
4. Personalen vid anläggningen har grundläggande kunskaper om MFA i fråga om risker vid hantering och åtgärder vid olyckshändelser.	Personalen är utbildad inom hantering av farligt avfall och instruktioner finns i Sysavs verksamhetssystem för

hur olyckshändelser av  
olika slag ska hanteras.

---

## 2.4 ÄRENDEN 2023

	Kommentar
Tillsynsbesök 2023-05-05	-

---

## 3. Händelser under året

### 3.1 HÄNDELSER 2023

Under 2023 har normal drift skett. I oktober övergick textilinsamlingen på återvinningscentralen till egen regi.

Under år 2023 har Sysav fått ett nytt intranät. Numera är det betydligt enklare att söka och hitta instruktioner och rutiner.

### 3.2 ANMÄLDA DRIFTSTÖRNINGAR

Sysav har ett avvikelserapporteringssystem där avvikelser gällande yttre miljö, såsom spill, lukt eller stopp i verksamheten registreras. Under 2023 har inga driftstörningar rapporterats till tillsynsmyndigheten eller registrerats internt.

## 4. Driftdata

### 4.1 AVFALLSMÄNGDER

Avfallstyp	Tillståndsgiven mängd / år	Avfallsmängd 2023
Mellanlagring av avfall	Ej reglerat	5 080 ton
Mellanlagring av farligt avfall (inklusive asbest)	Ej reglerat	361 ton varav 126 ton elektronik

### 4.2 KEMISKA PRODUKTER

De kemiska produkter som används registreras i ett digitalt system, iChemistry. Inom Sysav finns en kemikaliegrupp vars uppgift är att stödja driften med inventering och riskbedömning av kemiska produkter. Det finns instruktioner som stöd och vägledning vid inköp och godkännande av nya kemiska produkter. Substitutionsarbete sker kontinuerligt med syfte att byta ut kemiska produkter mot mindre skadliga för hälsa och miljö. Kemikaliegruppen säkerställer även att lagar kring kemiska produkter efterlevs, t.ex. att uppdaterade kemikalieförteckningar finns tillgängliga och att kännedom och kunskap kring hanteringen finns på Sysav.

### 4.3 VATTENFÖRBRUKNING

År	Mängd (m <sup>3</sup> )	Ökning/minskning
2021	28	↑
2022	32	↑
2023	32	→

### 4.4 ENERGI

#### 4.4.1 Energiutnyttjande

År	Förbrukning (kWh)	Ökning/minskning
2021	19 340	↑
2022	18 549	↓
2023	17 396	↓

Under 2023 har endast fossilfri energi köpts in.



## Drivmedelförbrukning

	Förbrukning (liter)
Diesel	4 207

### 4.4.2 Energikartläggning

Sysav omfattas av Lagen om energikartläggning i stora företag. Kartläggningen ska göras i fyraårscykler och den andra cykeln startade 2020. Inledningsvis genomfördes en översiktlig kartläggning, resultatet från denna har redovisats till Energimyndigheten under 2021.

Eftersom avfallsförbränningsanläggningen använder mest energi i koncernen har den anläggningen varit i fokus för den detaljerade kartläggningen som genomfördes under 2021. Kartläggningen rapporterades till Energimyndigheten under mars 2022.

Övriga anläggningar kartlades i detalj under föregående fyraårscykel.

### 4.5 FARLIGT AVFALL

Mottaget farligt avfall hämtas av Sysavs avdelning för Farligt avfall och Logistik för omhändertagande.

Verksamheten (internt) genererar normalt sett endast små mängder farligt avfall. Inga åtgärder för att ytterligare minska mängden bedöms nödvändiga att vidta.

#### 4.5.1 Spårbarhetslagstiftning

För att kunna uppfylla spårbarhetslagstiftningen i Avfallsförordningen SFS 2020:614 kap 6 har Sysav en app (TOVA) som är ett arbetsredskap som effektiviserar flöden vad gäller bedömning, hämtning och mottaganden av avfall. Via TOVA kan kvartalsvärden till Naturvårdsverket hämtas samt digitala transportdokument kan göras.

### 4.6 KÖLDMEDIA

Inga rapporteringspliktiga aggregat finns på anläggningen.

## 5. Kontroll

### 5.1 MÄTINSTRUMENT OCH PROVTAGARE

På anläggningen finns inga registrerade mätinstrument eller provtagare.

### 5.2 OMGIVNINGSKONTROLL

Sysav är medlem i Skånes luftvårdsförbund, Segeåns Vattendragsförbund och Vattenråd, Öresunds vattenvårdsförbund, Sydvästskånes grundvattenkommitté, Österlens vattenråd och Sydvästra Skånes vattenråd. Förbunden genomför regelbundet mätningar och recipientkontroller.

För Simrishamns återvinningscentral är Skånes luftvårdsförbund och Österlens vattenråd relevanta.

## 6. Miljöpåverkan och risker

### 6.1 MILJÖPÅVERKAN OCH RISKER SYSAVÖVERGRIPANDE

Sysav finns mitt i kretsloppet och bidrar till en bättre miljö genom att ta emot avfall och återvinna/återanvända så mycket som möjligt. Det som ännu inte kan återvinnas eller återanvändas tar Sysav hand om på ett säkert sätt och fasar ut för att avgifta samhället. Sysav investerar i och utvecklar nya lösningar för återanvändning och återvinning och arbetar förebyggande för att öka insikten om att alla val som görs i vardagen på ett eller annat sätt påverkar miljön och klimatet.

Den gällande regionala kretsloppsplanen är en gemensam plan som Sysav och 10 av ägarkommunerna tagit fram tillsammans. Planen gäller för år 2021–2030. Huvudbudskapet i den planen är "Från avfall till resurs" och de tre huvudmålen är att inflödet av material och produkter till kretsloppet ska minska, resursanvändningen i kretsloppet ska effektiviseras och spillet från kretsloppet ska minska.

Riskbedömningar genomförs kontinuerligt i verksamheten, vid förändringar eller vid nya arbetsmoment. Åtgärder vidtas i enlighet med genomförda riskbedömningar. När riskbedömningar genomförs deltar vid behov representanter från drift, arbetsmiljöombud, arbetsmiljö och miljö.

Miljöriskhanteringen ingår i ett övergripande arbetssätt kring risker, där företagsledningen i form av en riskkommitté samlar och analyserar företagskritiska risker. Input till analysen avseende miljörisker utgår från miljöriskbedömningar som är genomförda på respektive anläggning. Avvikelse och åtgärder från miljöriskbedömningar hanteras i avvikelssystemet IA.

### 6.2 MILJÖPÅVERKAN OCH RISKER SIMRISHAMNS

#### ÅTERVINNINGSCENTRAL

Sysav genomförde år 2019 en gemensam miljöriskbedömning för alla bolagets återvinningscentraler. Varje risk har fått ett åtgärdsförslag kopplat till sig. Kontinuerlig uppföljning och revidering av miljöriskbedömningen utföres.

Miljöriskbedömningen visar att en återvinningscentralers största risker generellt sett är:

- Utsläpp till luft (ej brand) via transporter både från kunder som kör sitt avfall till anläggningen samt transporter av avfall till behandling och återvinning
- Utsläpp till vatten (förorenade vatten).

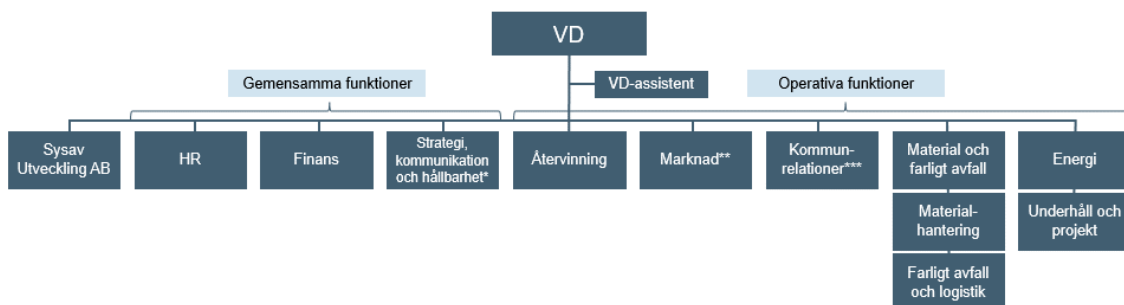
För att förebygga dessa risker har bl. a följande åtgärder vidtagits:

- För utsläpp till luft - från kommersiella transporter ställs krav på transportörens fordon vid upphandling.

- För utsläpp till vatten – filter finns i samtliga dagvattenbrunnar. Rutiner och instruktioner för filterrengöring och filterbyte finns.

Utöver miljöriskbedömningen görs riskbedömningar kontinuerligt i verksamheten, vid förändringar eller vid nya riskmoment.

# Sysavs organisation



\*Arbetsnamn  
 \*\*Tillhör Sysav Industri AB  
 \*\*\*Tillhör Sysav AB



# Återvinning

