



# Miljörapport 2023

2024-03-26  
2023/475  
Version 1

# Innehållsförteckning

<b>1. VERKSAMHETSBEKRVNING</b>	<b>3</b>
1.1 Sysavkoncernen	3
1.2 Organisation Gunnesbo Återvinningscentral	3
1.3 Beskrivning av verksamheten	3
1.4 Lokalisering och recipient	4
<b>2. MYNDIGHETER, TILLSTÅND OCH BESLUT</b>	<b>5</b>
2.1 Tillsynsmyndighet	5
2.2 Tillstånd	5
2.3 Villkor	5
2.4 Övriga gällande beslut	7
2.5 Ärenden 2023	8
<b>3. HÄNDELSER UNDER ÅRET</b>	<b>9</b>
3.1 Händelser 2023	9
3.2 Anmälda driftstörningar	9
<b>4. DRIFTDATA</b>	<b>10</b>
4.1 Avfallsmängder	10
4.2 Kemiska produkter	10
4.3 Vattenförbrukning	10
4.4 Energi	10
4.4.1 <i>Energiutnyttjande</i>	10
4.4.2 <i>Energikartläggning</i>	11
4.5 Farligt avfall	11
4.5.1 <i>Spårbarhetslagstiftning</i>	11
4.6 Köldmedia	11
<b>5. KONTROLL</b>	<b>12</b>
5.1 Mätinstrument och provtagare	12
5.2 Omgivningskontroll	12
<b>6. MILJÖPÅVERKAN OCH RISKER</b>	<b>13</b>
6.1 Miljöpåverkan och risker Sysavövergripande	13
6.2 Miljöpåverkan och risker Gunnesbo återvinningscentral	13

## BILAGOR

### Bilaga 1 Organisationsschema Sysavkoncernen

# 1. Verksamhetsbeskrivning

## 1.1 SYSAVKONCERNEN

Sysavkoncernen består av Sysav (Sydskånes avfallsaktiebolag) och två helägda dotterbolag, Sysav Utveckling AB och Sysav Industri AB. Sysav hanterar hushållsavfall från sina 14 ägarkommuner, Sysav Utveckling AB arbetar med forskning och utveckling, och Sysav Industri AB hanterar industri- och verksamhetsavfall, samt hushållsavfall från andra kommuner än ägarkommunerna. För detaljerade organisationsscheman, se bilaga 1.

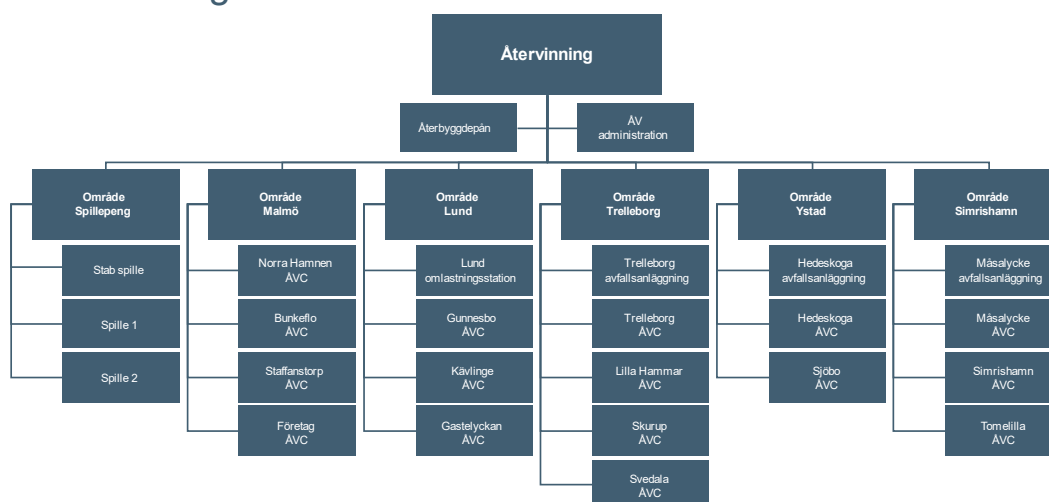
Sysav är certifierad utifrån ISO 14001, ISO 9001 och ISO 45001.

Sysavs grönkompost är kvalitetscertifierad utifrån SPCR 152.

## 1.2 ORGANISATION GUNNESBO ÅTERVINNINGSCENTRAL

Ansvar för verksamheten ligger på Avdelningen för återvinningsanläggningar. Avdelningschefen har huvudansvaret för verksamheten, områdeschefen har skriftlig delegering från avdelningschefen. Arbetsuppgifter och ansvar beskrivs till stor del i företagets verksamhetssystem. Gunnesbo återvinningscentral tillhör Område Lund.

### Återvinning



## 1.3 BESKRIVNING AV VERKSAMHETEN

På återvinningscentralen kan hushåll och företag lämna avfall som inte omfattas av ordinarie sophämtning. Kunderna sorterar själv sitt avfall i containrar eller behållare på anläggningen och personalen hjälper till att hänvisa avfallet till rätt plats. Containrar

töms vid behov av kontrakterad entreprenör och avfallet går till behandling på andra anläggningar.

Hushållen kan även lämna farligt avfall vid återvinningscentralen. På samma sätt som för övrigt avfall sorteras detta av kunden själv. Undantag sker för kemiska produkter som personalen sorterar. På återvinningscentralen säljs säckad plantjord med ursprung från inlämnat trädgårdsavfall.

#### **1.4 LOKALISERING OCH RECIPIENT**

Återvinningscentralen är belägen i Gunnesbo industriområde, Traktorvägen, i Lund. Avstånd från återvinningscentralen till närmaste bostad är cirka 300 meter.

Dagvatten från anläggningen avleds till det kommunala dagvattennätet. Filter finns i alla dagvattenbrunnar, dessa byts av entreprenör två gånger årligen samt vid behov. En manuell avstängningsventil för dagvattnet finns. Saneringsmedel och brunnstättning finns alltid tillgängligt för att förhindra att ett eventuellt spill eller läckage når dagvattnet.

## 2. Myndigheter, tillstånd och beslut

### 2.1 TILLSYNSMYNDIGHET

Tillsynsmyndighet är Lunds kommun.

### 2.2 TILLSTÅND

	Kommentar
<b>2007-12-06, Länsstyrelsen i Skåne Län</b> Tillstånd att mellanlagra 20 000 ton avfall samt 2 200 ton farligt avfall.	Verksamheten bedrivs i huvudsak i enlighet med vad bolaget angivit i ansökningshandlingarna.

### 2.3 VILLKOR

	Kommentar
1. Om inte annat framgår av övriga villkor eller föreskrifter skall verksamheten i huvudsak bedrivas i enlighet med vad bolaget angivit i ansökningshandlingarna eller i övrigt uppgivit eller åtagit sig i ärendet.	Verksamheten bedrivs i huvudsak i enlighet med vad bolaget angivit i ansökningshandlingarna.
2. På anläggningen får högst 15 ton farligt avfall (inklusive elektriska och elektroniska produkter) lagras samtidigt.	Regelbunden hämtning av det farliga avfallet säkerställer att mängderna inte överskrids.
3. En säkerhet uppgående till 32 500 kr skall ställas för borttransport, återvinning och bortskaffande av farligt avfall samt andra återställningsåtgärder som verksamheten kan föranleda. Säkerheten skall ges in till Länsstyrelsen senast två månader efter att beslutet vunnit laga kraft.	Ekonomisk säkerhet är ställd och godkänd av Miljöprövningsdelegationen 2007-12-18.
4. Kemiska produkter och farligt avfall skall lagras och i övrigt hanteras så att spill och läckage inte kan nå avloppsledningar eller omgivningen. Förvaring av kemiska produkter och farligt avfall (exklusive elektriska och elektroniska produkter) skall	Instruktioner för hantering av kemiska produktioner och farligt avfall finns i

ske på yta som är ogenomsläpplig för de aktuella ämnena och försedd med invallning eller annan konstruktion till skydd mot utsläpp samt i övrigt utformad så att regnvatten inte samlas.

Sysavs verksamhetssystem. Farligt avfall lämnas i LOTS-behållare och andra täckta behållare avsedda för respektive avfallstyp.

5. De asfalterade ytorna skall regelbundet rengöras med sopmaskin eller liknande. Spill, damm och motsvarande skall omhändertas så att inte olägenheter uppkommer i omgivningen. Dokumenterade rutiner för städning av markytor skall finnas.

Regelbunden städning och sopning utförs. Instruktioner för städning samt hantering av spill finns i Sysavs verksamhetssystem.

6. Avfallscontainrar som innehåller material som lätt sprids med vinden skall vid behov vara täckta.

Täckningsmöjligheter finns för att förhindra vindspridning.

7. Absorptionsmedel för spill, brunnstätningar samt brandutrustning skall finnas tillgängligt på anläggningen. Dagvattenbrunnen i närmast anslutning till platsen för lagring av farligt avfall skall vara försedd med filterinsats.

Absorptionsmedel, brunnstätning samt brandutrustning finns på anläggningen.

Samtliga dagvattenbrunnar på anläggningen är försedda med filterinsatser.

8. Buller från verksamheten får som riktvärde inte ge upphov till högre ekvivalent ljudnivå vid bostäder än 50 dBA dagtid (kl. 07-18) måndag till och med fredag, 40 dBA nattetid (kl. 22-07) samtliga dygn och 45 dBA övrig tid.

Buller från verksamheten får som riktvärde inte ge upphov till högre ekvivalent ljudnivå utomhus vid arbetslokaler för ej bullrande verksamhet än 60 dBA dagtid (kl. 07-18) måndag till och med fredag, 50 dBA nattetid (kl. 22-07) samtliga dygn och 55 dBA övrig tid.

Om ljudet innehåller ofta återkommande impulser eller innehåller hörbara tonkomponenter eller bådadera skall den tillåtna ljudnivån sänkas med 5 dBA-enheter. Momentana ljud får som riktvärde nattetid (kl. 22-07) samtliga dygn uppgå till högst 55 dBA.

Ingen bullermätning har genomförts vid återvinningscentralen.

Utifrån bullermätningar genomförda på andra anläggningar, bedöms ljudnivån ligga under angivna gränsvärden.

Inga klagomål har mottagits.

9. Senast sex månader innan verksamheten upphör skall bolaget lämna in en plan till tillsynsmyndigheten avseende återställning av verksamhetsområdet.

Detta har inte aktualiserats.

## 2.4 ÖVRIGA GÄLLANDE BESLUT

	Kommentar
<b>2014-09-16, Lunds kommun</b> Miljöförvaltningen bedömer att detta ryms inom gällande tillstånd.	Sysav informerade ang. mottagning av matolja från hushållen. Insamling påbörjades 2016.
<b>2014-08-29, Miljönämnden Lunds kommun</b> Beslut om klassificering och avgift 90.50-2 B och 90.40 C	Med anledning av förändringar i SFS 2013:251 har Sysav sett över tidigare verksamhetskoder. Sysavs bedömning är att förändringarna inte innebär någon ny prövning av verksamheten och att koderna 90.50 (B) samt 90.40 (C) är aktuella.
<b>2015-07-05, Lunds kommun</b> Miljöförvaltningen har inget att erinra. Hanteringen får dock inte leda till att halten suspenderat material ökar i utgående vatten från anläggningen.	Sysav informerade 2016-04-22 angående mottagning av avfall i svämma för schaktmassor, jord, sten, tegel och betong. Mottagning i svämma har ännu inte aktualiserats på anläggningen.
<b>2020-09-08, Lunds kommun</b> Inspektion/tillsyn av miljöförvaltningen	Det bedöms att verksamheten har ett välfungerande miljöarbete med genomarbetade rutiner
<b>2020-09-14, Räddningstjänsten Syd, Tillståndsbeslut</b>	

Förnyat tillstånd att hantera brandfarliga varor, gäller t.o.m. 26-09-25.

- väteperoxid 10 kg
- organisk peroxid 5 kg
- klass 1 vätska 3000 liter
- klass 2 vätska 200 liter
- klass 3 vätska 300 liter
- aerosoler 560 liter, varav gas 60 l

Tillståndsgivna mängder underskrids.

---

## 2.5 ÄRENDEN 2023

	Kommentar
Tillsynsbesök 2023-11-24	-

---



## 3. Händelser under året

### 3.1 HÄNDELSER 2023

Under året har normal drift skett. Strålkastare på anläggningen har bytts ut till LED-belysning. I oktober övergick textilinsamlingen på återvinningscentralen till egen regi.

Under år 2023 har Sysav fått ett nytt intranät. Numera är det betydligt enklare att söka och hitta instruktioner och rutiner.

### 3.2 ANMÄLDA DRIFTSTÖRNINGAR

Sysav har ett avvikelserapporteringssystem där avvikelser gällande yttre miljö, såsom spill, lukt eller stopp i verksamheten registreras. Under 2023 har inga driftstörningar skett.

## 4. Driftdata

### 4.1 AVFALLSMÄNGDER

Avfallstyp	Tillståndsgiven mängd / år	Avfallsmängd 2023
Mellanlagring av avfall	20 000 ton	5 553 ton
Mellanlagring av farligt avfall (inklusive asbest)	2 200 ton	429 ton varav 164 ton elektronik

### 4.2 KEMISKA PRODUKTER

De kemiska produkter som används registreras i ett digitalt system, iChemistry. Inom Sysav finns en kemikaliegrupp vars uppgift är att stödja driften med inventering och riskbedömning av kemiska produkter. Det finns instruktioner som stöd och vägledning vid inköp och godkännande av nya kemiska produkter. Substitutionsarbete sker kontinuerligt med syfte att byta ut kemiska produkter mot mindre skadliga för hälsa och miljö. Kemikaliegruppen säkerställer även att lagar kring kemiska produkter efterlevs, t.ex. att uppdaterade kemikalieförteckningar finns tillgängliga och att kännedom och kunskap kring hanteringen finns på Sysav.

### 4.3 VATTENFÖRBRUKNING

Gunnesbo återvinningscentral har gemensam vattenförbrukning med Lunds omlastningsstation

År	Mängd (m <sup>3</sup> )	Ökning/minskning
2021	1 077	↓
2022	964	↓
2023	900	↓

### 4.4 ENERGI

#### 4.4.1 Energiutnyttjande

Gunnesbo återvinningscentral har gemensam elavläsning tillsammans med Lunds omlastningsstation.

År	Förbrukning (MWh)	Ökning/minskning
2021	430	↑
2022	438	↑
2023	412	↓

Under 2023 har endast fossilfri energi köpts in.

#### 4.4.2 Energikartläggning

Sysav omfattas av Lagen om energikartläggning i stora företag. Kartläggningen ska göras i fyraårscykler och den andra cykeln startade 2020. Inledningsvis genomfördes en översiktlig kartläggning, resultatet från denna har redovisats till Energimyndigheten under 2021.

Eftersom avfallsförbränningsanläggningen använder mest energi i koncernen har den anläggningen varit i fokus för den detaljerade kartläggningen som genomfördes under 2021. Kartläggningen rapporterades till Energimyndigheten under mars 2022.

Övriga anläggningar kartlades i detalj under föregående fyraårscykel.

#### 4.5 FARLIGT AVFALL

Mottaget farligt avfall hämtas av Sysavs avdelning för Farligt avfall och Logistik för omhändertagande.

Verksamheten (internt) genererar normalt sett endast små mängder farligt avfall. Inga åtgärder för att ytterligare minska mängden bedöms nödvändiga att vidta.

##### 4.5.1 Spårbarhetslagstiftning

För att kunna uppfylla spårbarhetslagstiftningen i Avfallsförordningen SFS 2020:614 kap 6 har Sysav en app (TOVA) som är ett arbetsredskap som effektiviserar flöden vad gäller bedömning, hämtning och mottaganden av avfall. Via TOVA kan kvartalsvärden till Naturvårdsverket hämtas samt digitala transportdokument kan göras.

#### 4.6 KÖLDMEDIA

Inga rapporteringspliktiga aggregat finns på anläggningen.

## 5. Kontroll

### 5.1 MÄTINSTRUMENT OCH PROVTAGARE

Inga registrerade mätinstrument eller provtagare finns på anläggningen.

### 5.2 OMGIVNINGSKONTROLL

Sysav är medlem i Skånes luftvårdsförbund, Segeåns Vattendragsförbund och Vattenråd, Öresunds vattenvårdsförbund, Sydvästskånes grundvattenkommitté, Österlens vattenråd och Sydvästra Skånes vattenråd. Förbunden genomför regelbundet mätningar och recipientkontroller.

Det som är relevant för Gunnesbo återvinningscentral är Skånes luftvårdsförbund, Öresunds vattenvårdsförbund och Sydvästskånes grundvattenkommitté.

## 6. Miljöpåverkan och risker

### 6.1 MILJÖPÅVERKAN OCH RISKER SYSAVÖVERGRIPANDE

Sysav finns mitt i kretsloppet och bidrar till en bättre miljö genom att ta emot avfall och återvinna/återanvända så mycket som möjligt. Det som ännu inte kan återvinnas eller återanvändas tar Sysav hand om på ett säkert sätt och fasar ut för att avgifta samhället. Sysav investerar i och utvecklar nya lösningar för återanvändning och återvinning och arbetar förebyggande för att öka insikten om att alla val som görs i vardagen på ett eller annat sätt påverkar miljön och klimatet.

Den gällande regionala kretsloppsplanen är en gemensam plan som Sysav och 10 av ägarkommunerna tagit fram tillsammans. Planen gäller för år 2021–2030. Huvudbudskapet i den planen är "Från avfall till resurs" och de tre huvudmålen är att inflödet av material och produkter till kretsloppet ska minska, resursanvändningen i kretsloppet ska effektiviseras och spillet från kretsloppet ska minska.

Riskbedömningar genomförs kontinuerligt i verksamheten, vid förändringar eller vid nya arbetsmoment. Åtgärder vidtas i enlighet med genomförda riskbedömningar. När riskbedömningar genomförs deltar vid behov representanter från drift, arbetsmiljöombud, arbetsmiljö och miljö.

Miljöriskhanteringen ingår i ett övergripande arbetssätt kring risker, där företagsledningen i form av en riskkommitté samlar och analyserar företagskritiska risker. Input till analysen avseende miljörisker utgår från miljöriskbedömningar som är genomförda på respektive anläggning. Avvikelse och åtgärder från miljöriskbedömningar hanteras i avvikelssystemet IA.

### 6.2 MILJÖPÅVERKAN OCH RISKER GUNNESBO ÅTERVINNINGSCENTRAL

Sysav genomförde år 2019 en gemensam miljöriskbedömning för alla bolagets återvinningscentraler. Varje risk har fått ett åtgärdsförslag kopplat till sig. Kontinuerlig uppföljning och revidering av miljöriskbedömningen utföres.

Miljöriskbedömningen visar att en återvinningscentralers största risker generellt sett är:

- Utsläpp till luft (ej brand) via transporter både från kunder som kör sitt avfall till anläggningen samt transporter av avfall till behandling och återvinning
- Utsläpp till vatten (förorenade vatten).

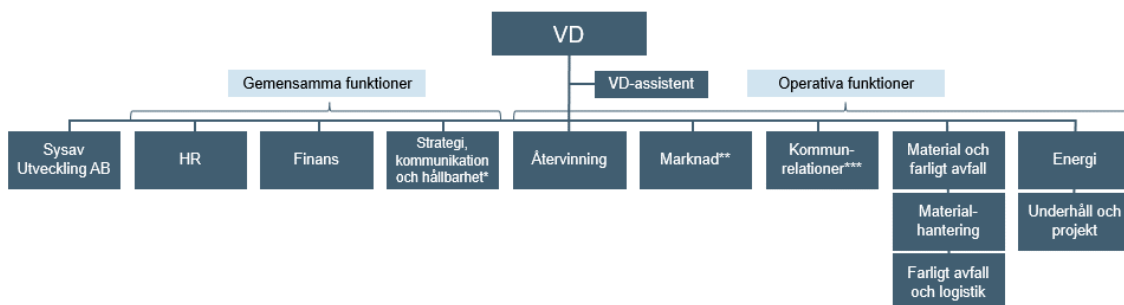
För att förebygga dessa risker har bl. a följande åtgärder vidtagits:

- För utsläpp till luft – från kommersiella transporter ställs krav på transportörens fordon vid upphandling.

- För utsläpp till vatten – filter finns i samtliga dagvattenbrunnar. Rutiner och instruktioner för filterrengöring och filterbyte finns.

Utöver miljöriskbedömningen görs riskbedömningar kontinuerligt i verksamheten, vid förändringar eller vid nya riskmoment.

# Sysavs organisation



\*Arbetsnamn  
 \*\*Tillhör Sysav Industri AB  
 \*\*\*Tillhör Sysav AB



# Återvinning

